

University of Groningen

Kiezersvoorkeuren

Laméris, Maite; Jong A Pin, Richard; Garretsen, Jan

Published in:
Economisch Statistische Berichten

IMPORTANT NOTE: You are advised to consult the publisher's version (publisher's PDF) if you wish to cite from it. Please check the document version below.

Document Version
Final author's version (accepted by publisher, after peer review)

Publication date:
2017

[Link to publication in University of Groningen/UMCG research database](#)

Citation for published version (APA):
Laméris, M., Jong A Pin, R., & Garretsen, J. (2017). Kiezersvoorkeuren: Links en rechts ingehaald. *Economisch Statistische Berichten*, 4747, 140-143.

Copyright

Other than for strictly personal use, it is not permitted to download or to forward/distribute the text or part of it without the consent of the author(s) and/or copyright holder(s), unless the work is under an open content license (like Creative Commons).

Take-down policy

If you believe that this document breaches copyright please contact us providing details, and we will remove access to the work immediately and investigate your claim.

Downloaded from the University of Groningen/UMCG research database (Pure): <http://www.rug.nl/research/portal>. For technical reasons the number of authors shown on this cover page is limited to 10 maximum.

Links en rechts ingehaald

MAITE LAMÉRIS

Promovenda aan de Faculteit Economie en Bedrijfskunde van de Rijksuniversiteit Groningen (RUG)

RICHARD JONG-A-PIN

Universitair Hoofddocent aan de Faculteit Economie en Bedrijfskunde van de RUG

HARRY GARRETSEN

Hoogleraar aan de Faculteit Economie en Bedrijfskunde van de RUG

*Dit artikel is gebaseerd op Jong-A-Pin et al. (2017)

Het politieke landschap in Nederland wordt traditioneel ingedeeld op een links-rechtsschaal, soms aangevuld met een progressief-conservatief dimensie. Ons onderzoek naar de ideologie van het Nederlandse electoraat laat zien dat een scheiding langs meerdere dimensies nodig is. Met name op economisch gebied is het traditionele links of rechts achterhaald.

Op weg naar de Tweede Kamer verkiezingen proberen politici de kiezer van hun gelijk te overtuigen. Maar waar de strijd om de kiezersgunst in het verleden uitgevochten werd tussen politiek 'links' en 'rechts', zal het deze keer waarschijnlijk anders zijn. De verkiezingswinst van Trump, de Brexit, het migrantenvraagstuk en de NEE-uitkomst van het Oekraïne-referendum hebben laten zien dat het debat allang niet meer alleen verloopt via de oude links-rechts scheidslijn over herverdeling en de mate van overheidsbemoeyenis. De links-rechtsmaatstaf is niet meer in staat onderscheid te maken tussen de verschillende denkbeelden in het politieke landschap. In wetenschappelijk onderzoek naar politieke ideologie ligt de toepasbaarheid van deze maatstaf al langer onder vuur (Van der Brug en van Spanje, 2009; Feldman, 2013), maar hij wordt desondanks nog altijd gebruikt (Alesina et al., 2004; Hessami en Uebelmesser, 2013). Ook wordt er vaak aan 'links' en 'rechts' gerefereerd in het politieke debat. Hoe zit het, met de verkiezingen voor de deur, met het nut van de links-rechts maatstaf in Nederland? In dit artikel analyseren we de hedendaagse politieke ideologie van het Nederlandse electoraat.

POLITIEKE IDEOLOGIE

In de wetenschappelijke literatuur worden verschillende manieren onderscheiden om politieke ideologie te onderzoeken. Er zijn drie brede methodologische categorieën: een conceptuele, een discursieve en een kwantitatieve aanpak. Met een conceptuele aanpak wordt ideologie gezien als het raamwerk dat men gebruikt om de politieke wereld beter te begrijpen. De discursieve aanpak richt zich voornamelijk op het gebruik van taal en communicatie in de politiek. Onderzoekers met een kwantitatieve aanpak houden zich bezig met het meten van ideologie. Zij maken gebruik van structurele kenmerken van het politieke gedachtegoed. Onderliggende politieke denkbeelden worden langs deze kenmerken georganiseerd (Maynard, 2013). Meestal wordt dit gedaan middels een eendimensionale schaal, zoals de traditionele links-rechtsschaal.

Een beperking van de traditionele kwantitatieve methode is dat men veronderstelt dat ideologie langs een links-rechtsschaal schaal gegeneraliseerd kan worden, dat politieke overtuigingen elkaar uitsluiten, dat men weet wat politiek 'links' en 'rechts' inhoudt en dat deze concepten constant zijn over de tijd. Dit zijn veronderstellingen die in het huidige politieke landschap achterhaald zijn

(Maynard, 2013; de Vries et al., 2013). In politicologische onderzoeken is er in de afgelopen jaren regelmatig al een tweede culturele dimensie toegevoegd (Van der Brug en van Spanje, 2009). De combinatie van de links-rechts en een culturele dimensie wordt bijvoorbeeld ook door het Kieskompas gebruikt (Krouwel en van Elfrinkhof, 2014). De toegevoegde waarde van ons onderzoek is dat wij niet a priori de dimensies van politieke ideologie vastleggen, maar deze bepalen op basis van statistische criteria.

We maken gebruik van een enquête uitgezet door CentERdata, dat beschikt over een representatief panel van de Nederlandse bevolking (tabel 1 vat de kenmerken van de 2453 respondenten samen). In de enquête hebben respondenten hun ideologie beoordeeld op de traditionele links-rechts schaal. Deze wordt bepaald aan de hand van de vraag: 'In politieke zaken spreekt men vaak van politiek links en rechts. Waar zou u uw eigen politieke ideeën plaatsen?', gemeten op een schaal van 1 (links) tot 10 (rechts). Daarnaast bevatte de enquête stellingen die betrekking hebben op politieke, sociale en economische vraagstukken. Tenslotte is hen gevraagd op welke partij zij zouden stemmen mochten er de dag na de enquête verkiezingen worden gehouden (zie de online appendix voor de enquête).

Tabel 1. Achtergrondgegevens respondenten

	Gemiddelde	Standaard Deviatie	N
Leeftijd	54	17	2453
Huishoudelijk inkomen (netto; maandelijks)	2819	1391	2449
Vrouw (in procenten)	48	-	2453
Werkend (in procenten)	51	-	2453
Getrouwd (in procenten)	77	-	2453
Gestemd in 2012 (in procenten)	86	-	2443

De voorgelegde stellingen zijn gebruikt om ideologie op meerdere dimensies te meten. In plaats van deze op voorhand vast te leggen, is de dimensionaliteit van politieke ideologie bepaald door een exploratieve factor analyse op een willekeurig gekozen deel van de data. Nadat is vastgesteld welke dimensies relevant zijn, zijn deze gevalideerd door middel van een bevestigende factor analyse op het resterende deel van de data. Kader 1 bespreekt de onderzoeksmethode in meer detail.

DE ONDERZOEKSMETHODE

Om de dimensionaliteit van politieke ideologie te meten maakt dit onderzoek gebruik van exploratieve en bevestigende factoranalyse.

Exploratieve Factor Analyse (EFA)

- Het doel van EFA is het benaderen van waarneembare indicatoren door een kleiner aantal factoren, zonder a priori restricties te leggen op de hoeveelheid factoren. EFA maakt gebruik van de covariantie tussen indicatoren.
- De indicatoren zijn 40 stellingen over sociale, politieke en economische zaken.
- De schattingsmethode is Maximum Likelihood met Oblique rotatie.
- Factorselectie is op basis van de Screeplot, de BIC en de RMSEA.
- De factoren meten de dimensies van politieke ideologie.

Bevestigende Factor Analyse (CFA)

- Het doel van CFA is het valideren van relaties tussen indicatoren en latente variabelen. In dit geval is de uitkomst van de EFA de te valideren relatie.
- In het model worden de relaties tussen indicatoren en factoren beperkt tot de uitkomst van de EFA.
- Op basis van 'goodness-of-fit' statistieken wordt gekeken hoe goed het factor model past en dus of de uitkomst van de EFA gevalideerd kan worden.
- Deze 'goodness-of-fit' statistieken zijn de CFI, RSMEA, SRMR en de BIC. Daarnaast is er een aannemelijkheidsquotienttoets gedaan.

Op basis van de EFA en de CFA zijn vier dimensies onderscheiden en gevalideerd. Zie Jong-A-Pin et al. (2017) voor een uitgebreidere discussie van de methode.

DE DIMENSIES VAN POLITIEKE IDEOLOGIE

De factoranalyses laten zien dat hedendaagse politieke denkbeelden onderscheiden kunnen worden aan de hand van vier op zichzelf staande dimensies, die we 'Economische Gelijkheid', 'Marktwerking', 'Zelfbeschikking' en 'Populisme' noemen.

De eerste twee dimensies hebben betrekking op economische voorkeuren. Economische Gelijkheid wordt gekenmerkt door voorkeuren voor inkomensgelijkheid en herverdeling en kan geassocieerd worden met de hedendaagse sociaaldemocratie (Jackson, 2013). Steun voor een sociaal zekerheidsstelsel, voor sterke vakbonden die opkomen voor de rechten van werknemers en een voorkeur voor een egalitaire maatschappij worden door deze dimensie gevangen. Deze economische voorkeuren zijn gemeten door stellingen over het belang van inkomensgelijkheid versus economische groei, over de rechten van arbeiders en consumenten en het nationaliseren van nutsvoorzieningen.

De dimensie Marktwerking daarentegen wordt gekarakteriseerd door een voorkeur voor 'laissez-faire politiek'. De overheid moet zo klein mogelijk zijn en overheidstaken moeten gedecentraliseerd worden. Ook moet het sociale zekerheidsstelsel herzien worden en de economie zoveel mogelijk gedereguleerd. De stellingen die deze denkbeelden meten gaan over bezuinigingen op de werkloosheidsuitkering, het onderbrengen van overheidstaken bij gemeenten en meer marktwerking in de zorg. De standpunten gevangen door deze dimensie kunnen worden verbonden aan economisch libertarische denkbeelden (Gamble, 2013).

De overige twee dimensies vangen voorkeuren, die niet direct aan de economie (in enge zin) gelieerd zijn. De dimensie Zelfbeschikking meet een voorkeur voor sociale vrijheden en is gelieerd aan sociaal liberale denkbeelden (Freeden en Stears, 2013). Ieder individu moet een hoge mate van autonomie hebben en moet gelijk behandeld worden. Sociaal conservatieve voorkeuren zijn binnen deze dimensie het antoniem van sociale vrijheden.

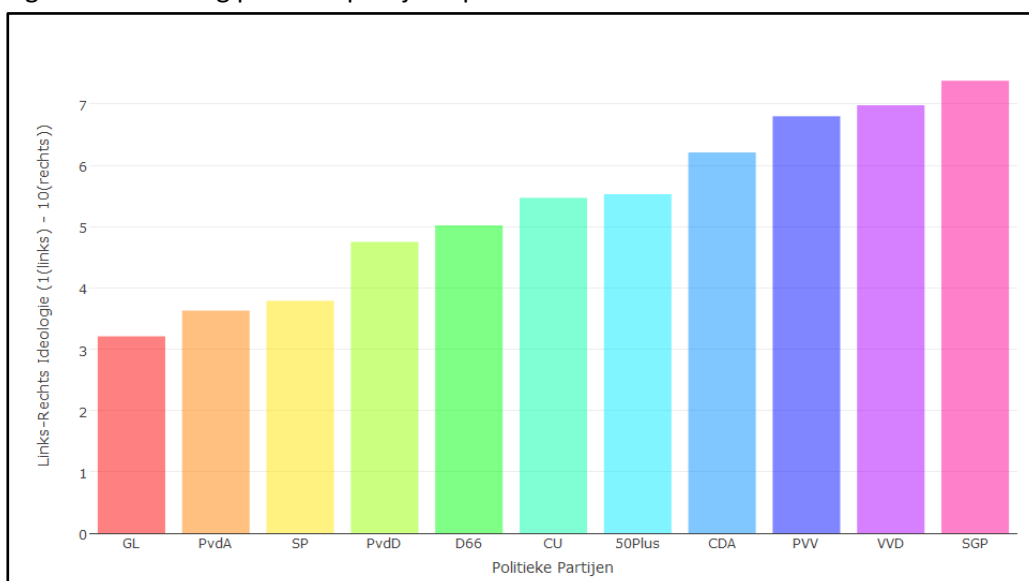
De laatste dimensie, Populisme, behelst meerdere elementen. Het bevat politieke voorkeuren van nationalistische en xenofobische aard en wordt gekenmerkt door steun voor gesloten grenzen en de exclusie of ongelijke behandeling van (etnische) minderheden. Daarnaast is meer soevereiniteit voor de staat gewenst en gaat de wil van het volk (bijvoorbeeld door middel van referenda) voor die van de gevestigde orde. Deze combinatie van elementen komt sterk overeen met de politieke agenda van de hedendaagse populistische beweging (Mudde en Kalwasser, 2013). Een negatieve associatie met deze dimensie impliceert steun voor een multiculturele maatschappij, steun voor internationale samenwerking en vertrouwen in supranationale organisaties, zoals de Europese Unie.

POLITIEKE VOORKEUREN EN STEMGEDRAG

Wanneer we de linksrechts-schaal en bovenstaande indeling toepassen op het stemgedrag van de respondenten, verkrijgen we inzicht in de politieke ideologie van de achterban van de 11 grootste politieke partijen. De politieke denkbeelden van de 'gemiddelde kiezer' worden gepresenteerd.

We beginnen met de links-rechts maatstaf. Dit levert grofweg een beeld op zoals verwacht kan worden. Figuur 1 laat zien dat de rechtse kiezer vaker stemt voor partijen die traditioneel gezien worden als rechts, zoals de VVD. Hetzelfde geldt voor de linkse kiezer. Deze stemt vaker op partijen zoals GroenLinks, de PvdA en de SP. De gemiddelde centrumkiezer stemt voor D66, het CDA, de ChristenUnie en de Partij voor de Dieren (PvdD). Opmerkelijk is dat de achterban van de PvdA en GroenLinks zichzelf als linkser ziet dan de SP-kiezer zichzelf ziet. Verder identificeert de PVV- en de SGP-kiezer zichzelf met 'rechts', wat op grond van de traditionele interpretatie verrassend is.

Figuur 1. Verdeling politieke partijen op traditionele links-rechts schaal



De traditionele links-rechts maatstaf laat echter veel verborgen. Eenzelfde analyse op basis van de bovengenoemde vier dimensies van ideologie geeft een veel inzichtelijker perspectief. Figuur 2 laat de verdeling van de elf grootste politieke partijen in Nederland zien per ideologische dimensie. Hieruit blijkt dat er van de elf grootste partijen slechts drie zijn waarvan de ideologie van hun kiezers enigszins overeenkomt met het traditionele links-rechts beeld. Aan de 'rechterkant' van het spectrum hebben VVD-stemmers de klassieke voorkeur voor marktwerking en een negatieve houding ten aanzien van herverdeling. Aan de 'linkerkant' hebben GroenLinks en de SP een voorkeur voor economische gelijkheid en een negatieve houding tegenover marktwerking.

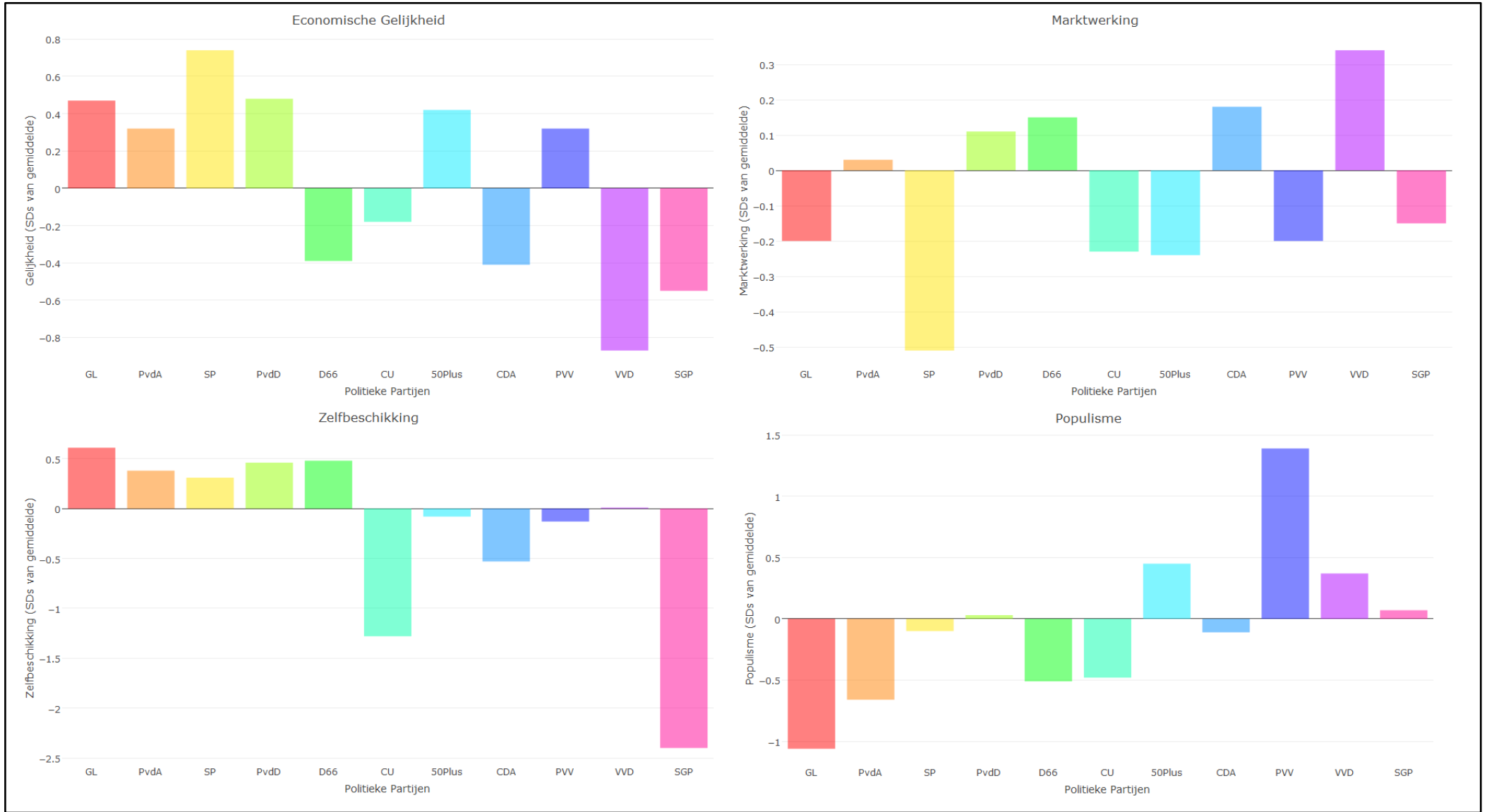
De overige partijen zijn echter niet (langer) duidelijk 'links' of 'rechts'. Met name met betrekking tot de twee economische dimensies zijn de voorkeuren van kiezers niet in lijn met de traditionele links-rechtsschaal. Exemplarisch zijn aan de ene kant de kiezers van de SGP en de ChristenUnie, die beide worden gekarakteriseerd door een afkeer van zowel marktwerking als herverdeling, en aan de andere kant de PvdA- en PvdD-kiezers, die duidelijk voor marktwerking en herverdeling zijn. Bovendien is het opvallend dat de achterban van D66 en het CDA zichzelf in het politieke midden plaatsen volgens de klassieke links-rechts verdeling, hoewel zij op grond van de twee economische dimensies lijken op de VVD-kiezer. De Populisme en Zelfbeschikking dimensies bieden inzicht in de redenen hiervoor.

Het grote verschil tussen D66 en CDA enerzijds en de VVD anderzijds zijn de populistische voorkeuren. De VVD is wat dat betreft de enige partij die, samen met 50Plus, in de buurt komt bij het gedachtegoed dat de PVV propageert. D66 en CDA kiezers hebben deze voorkeuren duidelijk niet. Hetgeen overigens niet betekent dat zij ideologisch identiek zijn. D66 en CDA scoren beduidend verschillend op de mate van Zelfbeschikking. De D66-kiezer is sociaal gezien liberaal, die van het CDA is conservatief.

Ook de achterban van de ChristenUnie en de SGP is conservatief op sociaal gebied; zeker SGP-kiezers zijn felle tegenstanders van zelfbeschikking. Net als op het gebied van economische voorkeuren, staan PvdA- en PvdD-kiezers hier lijnrecht tegenover. Toch zijn deze partijen geen complete ideologische tegenpolen. De kiezers van de PvdA en de ChristenUnie zijn namelijk duidelijk tegen het populisme, terwijl de PvdD- en SGP-stemmers zich op deze dimensie in het centrum bevinden.

De Zelfbeschikking en Populisme dimensies bieden ook een goed kader onderscheid te maken tussen kiezers met een voorkeur voor herverdeling en afkeer van marktwerking. De PVV- en 50plus-kiezer lijken namelijk op basis van hun economische voorkeuren op de achterban van de SP en GroenLinks. Toch zijn zij op grond van de andere twee ideologische dimensies uitersten van elkaar. Waar de achterban van de SP en GroenLinks sociaal gezien liberaal is, zijn de PVV- en 50plus-kiezer sociaal conservatief. De Populisme dimensie laat het contrast tussen deze kiezers nog beter zien. De achterban van de PVV is van het Nederlandse electoraat het meest nationalistisch en populistisch ingesteld, gevolgd door de meer gematigde achterban van 50Plus en de VVD.

Figuur 2. Verdeling politieke partijen op dimensies van politieke ideologie



MET HET OOG OP DE VERKIEZINGEN

Onze analyse laat empirisch zien dat de traditionele links-rechtsschaal een erg beperkt beeld geeft van de politieke ideologie van de Nederlandse burger. Een categorisering aan de hand van vier dimensies geeft meer en betere inzicht in de politieke denkbeelden van het electoraat.

Wie er uiteindelijk wint, zullen we pas weten op 15 maart. Dit zal onder andere afhangen van het gewicht dat kiezers geven aan elke van de dimensies. Maar wat nu al duidelijk is, is dat ook in Nederland 'links' en 'rechts' ideologisch achterhaalde en te diffuse begrippen zijn geworden, in het bijzonder met betrekking tot voorkeuren op economisch gebied.

LITERATUUR

- Alesina, A., R. Di Tella en R. MacCulloch (2004). Inequality and happiness: are Europeans and Americans different? *Journal of Public Economics*, 88, 2009-2042.
- Brug, W. van der en J. van Spanje (2009). Immigration, Europe and the 'new' cultural dimension. *European Journal of Political Research*, 48, 309-334.
- Feldman, S. (2013). Political Ideology. In: I. Huddy, D.O. Sears and J.S. Levy (red.), *The oxford handbook of political psychology*. Oxford: Oxford University Press.
- Freeden, M. en M. Stears (2013). Liberalism. In: M. Freeden en M. Stears (red.), *The oxford handbook of political ideologies*. Oxford: Oxford University Press.
- Gamble, A. (2013). Economic libertarianism. In: M. Freeden en M. Stears (red.), *The oxford handbook of political ideologies*. Oxford: Oxford University Press.
- Hessami, Z. en S. Uebelmesser (2013). Empirical determinants of in-kind redistribution: partisan biases and the role of inflation. *Economics Letters*, 118, 318-320.
- Jackson, B. (2013). Social democracy. In: M. Freeden en M. Stears (red.), *The oxford handbook of political ideologies*. Oxford: Oxford University Press.
- Jong-A-Pin, R.M., M.D. Laméris en J.H. Garretsen (2017). Political preferences of (un)happy voters: evidence based on new ideological measures. *SOM Research Report 17003-EEF*, Rijksuniversiteit Groningen.
- Krouwel, A. en A. van Elfrinkhof (2014). Combining strength of methods of party positioning to counter their weaknesses: the development of a new methodology to calibrate parties on issues and ideological dimensions. *Quality and Quantity*, 48, 1455-1472.
- Maynard, J.L. (2013). A map of the field of ideological analysis. *Journal of Political Ideologies*, 18, 299-327.
- Mudde, C. en C.R. Kaltwasser (2013). Populism. In: M. Freeden en M. Stears (red.), *The oxford handbook of political ideologies*. Oxford: Oxford University Press.
- Vries, C.E. de, A. Hakhverdian en B. Lancee (2013). The Dynamics of Voter's Left/Right Identification: The Role of Economic and Cultural Attitudes. *Political Science Research and Methods*, 1, 223-238.