

# Werkstoel model Groningen

Jörg & Sohn, type 1001-1



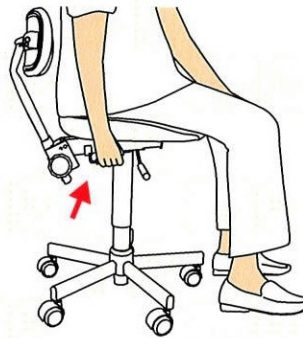
# Bedienung des Arbeitsstuhl Modell Groningen

## Anweisung

ERLÄUTERUNG

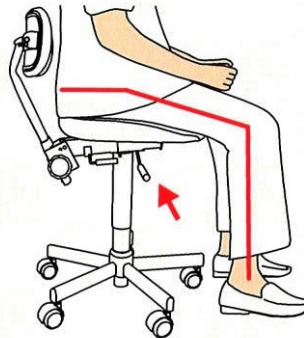
Höhen- und Sitzeinstellung

**A.** Mit dem hinteren Hebel den hinteren Teil der Sitzfläche einstellen und die Rückenlehne soweit wie möglich nach hinten drücken.



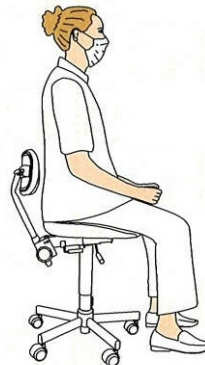
- Der hintere Teil muss horizontal sein, um eine stabile Sitzposition zu erhalten.
- Sich immer ganz hinten auf den Sitz setzen.
- Die Oberschenkel leicht gespreizt.
- Einstellen auf minimal 110°, eventuell höher. Dabei dürfen die Beine nicht durch den vorderen Sitzrand abgeklammt werden.
- Beim Aufrechtsitzen, mit einem Kniewinkel von mindestens 110°, entsteht eine Rückenkehle vergleichbar mit der Kehle im Stehen, wobei jetzt auch die Bauchmuskeln gespannt sind.

**B.** Mit dem vorderen Hebel die Sitzfläche auf die gewünschte Höhe bringen, so dass der Winkel zwischen Unter- und Oberschenkel 110° beträgt.



Korrekte Sitzhaltung

**C.** Nehmen Sie die korrekte Arbeitshaltung ein, indem Sie sich gestreckt aufrecht setzen, mit dem Brustbein ein wenig nach vorn und oben gezogen.



- Bauchmuskeln und Rückenmuskeln halten den Oberkörper gestreckt aufrecht.



Einstellung der Rückenlehne

**D.** Stellen Sie nun mit dem Drehknopf die Rückenlehne auf die richtige Höhe, etwa 1/3 über dem Beckenrand.

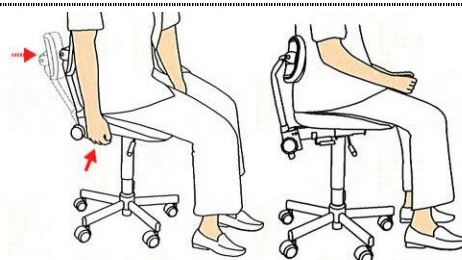


- Kontrollieren Sie die richtige Höhe, indem Sie den Beckenrand mit den Daumen ertasten.

- Die Rückenlehne entlang der Gesäßrundung nach oben schieben, bis diese sich genau oberhalb der Rundung der Gesäßmuskeln befindet - im unteren Teil der Rückenkehle. Nicht weiter hochschieben.



**E.** Durch Anziehen des hinteren Hebels die Rückenlehne nach vorn kommen lassen, so dass diese ohne Druck an der Rückenkehle anliegt.



- Zur horizontalen Einstellung der Rückenlehne mit der linken Hand den Sitz vorne fest halten, damit der Sitz nicht schräg nach vorne abfällt.
- Durch das Anliegen der Lehne gegen die Rückenkehle entsteht ein Gefühl von Stabilität. Dies ist ein Kriterium für eine gute Einstellung.



<b>Fertig zum Gebrauch</b>	<p><b>F. Korrekte Sitz- / Arbeitshaltung auf dem richtig eingestellten Arbeitsstuhl.</b></p> 	<ul style="list-style-type: none"> <li>• Entspannt sitzen, symmetrisch aufrecht mit den Oberarmen am Oberkörper angelegt.</li> <li>• Sorgen Sie für eine richtige Arbeitshöhe: die Unterarme angehoben, etwa 10° bis maximal 25°.</li> <li>• Der Kopf kann bis maximal 25° nach vorn geneigt werden. Abstand zwischen Arbeitsfeld im Mund und Augen oder Brille 35-40 cm.</li> <li>• Der Oberkörper kann aus dem Hüftgelenk heraus bis zu maximal 10° gebogen werden.</li> <li>• Sorgen Sie für eine Dynamisierung der Arbeitshaltung.</li> </ul>
----------------------------	--	---

### Anpassung / Falscher Gebrauch

### ERLÄUTERUNG

<b>Schräg stehende Sitzfläche</b>	<p>► Bei sehr geringer Körpergröße oder kurzen (Unter-)Schenkeln verwenden Sie einen Schrägstand des hinteren Sitzteils.</p> 	<ul style="list-style-type: none"> <li>• Einen schräg stehenden rückwärtigen Teil des Sitzes bis ca. 6-8° alleine zu verwenden als dies bei sehr kurzer Körperlänge erforderlich ist.</li> </ul>
<b>Falsch eingestellte Rückenlehne</b>	<p>► Wenn aufrecht sitzend die Rückenlehne nicht gut an der Rückenkehle anliegt, sondern nach hinten steht, entsteht während des Gebrauchs ein runder C-Rücken.</p> 	<ul style="list-style-type: none"> <li>• Ein C-Rücken ist stark belastend und muss vermieden werden.</li> </ul>

### Teile



Seitenansicht



Ansicht von unten mit Bedienungshebeln



Draufsicht Sitzfläche

## Spezifikationen

Der Arbeitsstuhl Modell Groningen (Jörg & Sohn, Typ 1001-1) wurde nach Spezifikationen des Zentrums für Zahnheilkunde und Mundpflege (UMCG, Hokwerda/De Ruijter) gefertigt.

- Die Maße stehen im Verhältnis zu den menschlichen Maßen für Anwender (90% der Anwender).
- Die Ausgangspunkte für eine korrekte sitzende Arbeitshaltung sind anpassbar.
- Der Arbeitsstuhl eignet sich für das Arbeiten mit four-handed dentistry.
- Schnelle und einfache Einstellmöglichkeiten für einen Behandlungsort mit mehreren Behandlern.

### Sitz:

- *Der Sitz verfügt über ein flaches Rückteil (vor/rückwärts) 20 cm zur Stützung des Sitzbeinhöckers und an der Vorderseite ein schräg ablaufendes Teil zur Unterstützung des Oberschenkels (Winkel 20°).*
- *Die Breite des Sitzes an der Hinterseite beträgt 39 cm, an der Vorderseite 44 cm und eine Tiefe von 39 cm von vorn nach hinten.*
- *Der Sitz kann 6-8° nach vorn abgekippt werden.*

### Rückenlehne:

- *Die Rückenlehne ist an der Ober- und Unterseite nach hinten abgerundet und hat ein Mittelteil, das gegen den oberen Rand des Beckens anliegen kann. Es ist weiterhin über eine horizontale Achse 15° vorwärts und 24° rückwärts schwenkbar für eine gute Anpassung an die Rückenform.*
- *Abmessung: 30 cm breit mit einem 12-13 cm hohen Mittelteil in halbrunder Form, so dass sie in der Rückenhöhle anliegen kann.*
- *Höhenverstellbar von 18-24 cm.*
- *Nach vorn und hinten einstellbar über insgesamt 12 cm (seat reference point als Mittelwert).*

### Polsterung:

- *Steif zur korrekten Unterstützung des Sitzkomforts.*
- *Oberfläche griffig, um Abrutschen zu vermeiden.*

### Fuß:

- *Die Höhenverstellung ermöglicht: niedrigste Stellung 47 cm, höchste Stellung 69 cm, so dass Anwender mit einer Körperlänge von 1,96 m (P95 man) mit einem Kniewinkel von 110° und Anwender mit einer Körperlänge von 1,56 m (P5 Frau) mit einem Kniewinkel von 120° korrekt sitzen können.*
- *Stabil (keine Gasfeder mit vertikalem Spiel).*
- *Bedienungshebel glatt nach Hygieneanforderungen in zwei Formen für eindeutige Bedienung.*
- *Glatte, reibungsarme Lenkrollen ohne Arretierung.*
- *Kleiner Fuß mit fünf Armen für Bewegungsfreiheit unter dem Patientenstuhl, auch vierhändig.*
- *Ausführung mit Stützring möglich.*