



Centrum voor **Duurzame Landbouw Transitie**

De kiem gelegd.

Voorwoord

De kiem is gelegd

Er is een kiem gelegd voor een transitieaanpak voor regeneratieve landbouw: een aanpak waarin wetenschap en praktijk niet naast elkaar bestaan, maar structureel samen optrekken. In 2025 heeft het Centrum voor Duurzame Landbouw Transitie (CDLT) hiervoor een stevig fundament gelegd — met concrete resultaten, duidelijke keuzes en een groeiend netwerk dat de beweging van kennis naar doen versnelt.

We bouwden aan een team dat kennis dicht op het erf brengt. Boeren, agrarische adviseurs, onderzoekers en partners werken samen aan perspectief voor het boerenbedrijf. Dat gebeurt niet in abstracte modellen, maar in de praktijk: via quickscans en bedrijfsontwikkelplannen, een uitgewerkt boerenbegeleidingsproces en onderzoek dat direct aansluit op vragen van boeren. We leren samen met boeren.

Deze werkwijze krijgt vorm in tastbare stappen. Er staat een begeleidingsstructuur die in de praktijk wordt toegepast, een groeiende groep agrarische begeleiders die hiermee werkt en een onderzoekslijn waarin PhD's en praktijkonderzoekers optrekken met boeren en ketenpartijen. Rond het CDLT ontstaat zo een lerend netwerk waarin kennis sneller circuleert en daadwerkelijk landt op het erf.

Onze Raad van Betrokkenen helpt ons scherper kiezen en koers te houden. Samen met boeren, onderwijsinstellingen en bedrijven werken we aan een regio met de ambitie om voorop te lopen in duurzame landbouw. De ervaring leert dat vooruitgang ontstaat wanneer wetenschappelijke kennis, vakmanschap en ondernemerschap elkaar versterken — ecologisch verantwoord, economisch houdbaar en maatschappelijk gedragen.

Dank aan iedereen die dit mogelijk maakte in 2025. In het aankomend jaar willen we deze basis laten groeien en bloeien: meer boeren ondersteunen met begeleiding, meer ketenafspraken, meer meetbare impact. In dit overzicht nemen we je graag mee in alles wat we in 2025 hebben gebouwd, geleerd en samen hebben bereikt. Het CDLT is het loket waar wetenschap en praktijk samen een regeneratieve toekomst bouwen. Want boeren verdienen beter.



Ingrid van Huizen
Programmamanager
Centrum voor Duurzame
Landbouw Transitie

Waar wij voor staan:

beter

verdienen

Boeren



Het huidige landbouwsysteem wringt. Boeren dragen verantwoordelijkheid voor voedsel, landschap en leefomgeving, maar opereren in scheve ketens met onhoudbare marges en grillig beleid. Terwijl de druk toeneemt, blijft waardering uit.

Het Centrum voor Duurzame Landbouw Transitie (CDLT) gelooft dat de landbouwtransitie alleen slaagt als boeren er beter van worden. Ecologisch, economisch én sociaal. Duurzaamheid zonder bestaansrecht houdt geen stand.

Daarom bouwen wij aan een landbouwsysteem dat wél werkt. En dat begint bij samenwerking. Tussen boer en onderzoeker, tussen beleid en praktijk. Het CDLT is het kruispunt waar wetenschap en toepassing samenvallen. Waar theoretische ideeën vertaald worden naar haalbare, bruikbare oplossingen.

We werken aan een eerlijk voedselsysteem waarin alle partijen samen optrekken. Voor een landbouw die toekomst heeft. Voor de boer, de bodem en de samenleving als geheel.

Samen bouwen aan duurzame transitie

Niets gaat vanzelf. Alles wat je wilt laten groeien, heeft aandacht en teamwork nodig. Dus ook het samen bouwen aan duurzame transitie kan niet zonder een goed team; mensgericht, wetenschappelijk onderlegd en met affiniteit met de agrarische praktijk.

Het team van CDLT in 2025

Op 1 januari 2025 bestond het CDLT uit 3 mensen en stonden we voor de uitdaging om met 150 boeren een intake te doen voor hun deelname aan [het programma ReGeNL](#). Maar vooral wilden we werken aan perspectief voor het boerenbedrijf.

Daarnaast stelden we intern twee doelen: stevige inbedding bij en verbinding met onderwijs en onderzoek binnen de RUG, en bekendheid geven aan onze rol in de transitie naar een duurzame landbouw.



170 boeren zijn deelnemer van ReGeNL

Eind 2025 zijn we met 17 collega's, zijn 170 boeren deelnemer van ReGeNL, zijn we in verbinding met onderwijs, hebben we een plek tussen de onderzoeksafdelingen van de RUG en bereiken we boeren, partners en bedrijven.

We hebben het team uitgebreid met praktijkonderzoekers en PhD's. We hebben functies en verantwoordelijkheden helder belegd, een vast overleg- en feedbackritme ingericht en sturen consequent op meetbare resultaten.

Werkwijze & processen

We hebben een 'boerenbegeleidingsproces' uitgewerkt bestaande uit concrete producten zoals een quickscan en bedrijfsontwikkelplan. We hebben inhoud gegeven aan een deelnemerssysteem, agrarische begeleiders geworven en daarin ingewerkt, en vele partners gesproken over maatwerkoplossingen voor boeren.

Verankering in onderwijs & onderzoek

We werken met studenten Global Responsibility & Leadership, de Science Teams van Campus Fryslân en de Sustainable Food Systems Group (RUG). Zo koppelen we academische kennis direct aan vragen op het erf.

Resultaat: een team met slagkracht, werkende processen en een netwerk dat elkaar sneller vindt — de basis om in 2026 verder op te schalen.

Boer aan het woord

“Het grootste knelpunt? De afbraak van bodemvruchtbaarheid en een té chemische benadering van bemesting. We moeten weer opbouwen — ecologisch en bodembewust.”



“Duurzame landbouw lukt pas als productie én beheer van onze omgeving dienstbaar zijn aan de samenleving, met true price-waardering.

ReGeNL/CDLT is uniek omdat ketenpartijen echt meedoen. De meerwaarde voor mij: individuele begeleiding naar een regeneratieve bedrijfsvoering die bij ons bedrijf past.

‘Boeren verdienen beter’ betekent: wij leveren gezond voedsel, een eerste levensbehoefte. Onze sector hoort bij de wereldtop en verdient goed beleid en perspectief.

Hoopvol vind ik dat Europa voedselproductie weer waardeert en meer kijkt naar kwaliteit. Goed voedsel is de basis voor welzijn.”

Geert Broersma

An aerial photograph of a farm complex. In the center, there are several large, dark-roofed buildings, likely barns or processing facilities. The surrounding area is filled with vibrant green fields, some of which are divided by stone walls. There are clusters of trees with autumn-colored foliage scattered throughout the landscape. In the background, a small body of water is visible under a clear blue sky with light clouds.

170

boeren in ReGeNL

27

Samenwerkingen
agrarische begeleiders

Centrum voor **Duurzame Landbouw Transitie**

Raad van betrokkenen

De Raad van Betrokkenen bestaat uit bestuurlijke vertegenwoordigers uit de agrofoodsector. De raad komt twee keer per jaar bijeen, werkt onbezoldigd en adviseert het CDLT (on)gevraagd over strategie en positionering.

Samenstelling



Prof. dr. Jouke de Vries
Voorzitter College van Bestuur,
Rijksuniversiteit Groningen



Evert Jan van Nijen
Directeur, Vereniging
Circulair Friesland



Fokkelina Dijkstra
Algemeen directeur,
AB Vakwerk Groep



Alex Datema
Directeur Food & Agri
Nederland, Rabobank



Aebe Aalberts
Manager Dairy Campus (WUR);
fractievoorzitter CDA Fryslân;
toezichthouder/bestuurder



Gerda van Eck
Strategisch adviseur landbouw,
Fascinating; voormalig coördinator
Agro Agenda Noord-Nederland

Met deze raad versterkt CDLT zijn maatschappelijke inbedding. Met deze adviezen scherpen we onze keuzes aan en versnellen de vertaling van kennis naar doen.

Voorbeelden van adviezen in 2025:

- Leer van het onderzoek Can-do-it en het project Boerenperspectief; pas inzichten toe in programma's.
- Ontwikkel een programma rond verlaging van ruw eiwit: sluit kringlopen en stimuleer circulair ondernemen.
- Borg vakinhoudelijke bewijslast en vertaal die naar concrete producten voor boeren en partners.
- Sluit aan op televisie-/mediaproducties met inhoudelijke afleveringen vanuit vernieuwende invalshoeken.
- Herpositioneer wetenschap met een stevige sociaaleconomische basis waarin de menselijke kant centraal staat.
- Reserveer in team en planning structureel tijd om bij te dragen aan de langetermijnpositie van de landbouw in Noord-Nederland.

De Nederlandse land- en tuinbouw heeft zich altijd snel en goed aan kunnen passen aan veranderende omstandigheden. Maar nu wordt er iets bijzonders gevraagd. Het gaat over meer dan alleen over de land- en tuinbouw maar ook over de plek van de land- en tuinbouw in de maatschappij. In een snel veranderende maatschappij. Dat vraagt dat de land- en tuinbouw ook anderen laat meekijken, meedenken en meedoen aan de volgende landbouwtransitie. Daarvan is CDLT een krachtig voorbeeld.

Alex Datema



“Wij leveren gezond voedsel,
een eerste levensbehoefte.
Onze sector hoort bij de
wereldtop en verdient goed
beleid en perspectief.”

Geert Broersma

Jaaroverzicht in cijfers

Interne groei

- 14 nieuwe collega's
- 1 nieuwe hoogleraar
- 5 PhD's
- 1 nieuw kantoor

12

updates over het
programma ReGeNL



170

boeren in
ReGeNL

Online aanwezigheid

- 1 vernieuwde website
- 2 video's

1 LinkedIn pagina



1

Processen

- onderzoeksrapport
- boerenbegeleidingsproces
- quickscan
- routekaart voor agrarische begeleider
- bedrijfsontwikkelplan



5

televisie-
uitzendingen

Nieuws

- 1 persbericht
- 2 interviews



Samenwerking met **27**
agrarische begeleiders

Activiteiten

- 1 discussie & filmavond
- 5 netwerkbijeenkomsten
- 3 boerderij bezoeken met het team



Partners en coalities

Samenwerken is cruciaal voor een transitie naar een duurzame landbouwketen, waarbij partijen vanuit verschillende hoeken de transitie stimuleren en de noodzakelijke verandering in economie en samenleving bewerkstelligen. Boeren, overheden, ketenpartijen (verwerkers en retailers), financiële instellingen, wetenschap (universiteiten en kennisinstellingen), maatschappelijke organisaties én consumenten hebben hierbij allemaal een sleutelrol.

Deze samenwerking is nodig om kennis te delen, verdienmodellen te ontwikkelen en risico's te verlagen, zodat werkende oplossingen snel opgeschaald kunnen worden. Waarbij de gezamenlijke focus ligt op bodemverbetering, biodiversiteit en economische haalbaarheid.



Uitgelicht: ReGeNL

Partnerschap in uitvoering

Meer dan zestig organisaties werken mee aan de uitvoering van het programma ReGeNL. Binnen deze samenwerking coördineert CDLT de transitieondersteuning van 1000 boerenbedrijven: richting een regeneratieve, rendabele en maatschappelijk gedragen bedrijfsvoering.



Bodemgezondheid staat centraal. We borgen het boerenbedrijfsperspectief en sturen op waardecreatie. ReGeNL is het vliegwiel; de inzet van ketenpartijen en onderzoek is faciliterend aan de transitie van de boeren. Dat vraagt om een transitieaanpak. Door ons netwerk in, en kennis van, de agrofoodsector, plaatsen we onderzoek consequent in de context van praktijk. Dat is dé manier om relevant te zijn voor het boerenbedrijf.

Stand eind 2025: 170 deelnemende boeren, 80 interessemeldingen en 265 boeren in beeld die vanuit bestaande samenwerkingen willen doorstromen naar ReGeNL. Met ruim 30 partners zijn maatwerkafspraken gemaakt over deelname en samenwerking.

Begeleidingsproces

Het door CDLT ontwikkelde boerenbegeleidingsproces bestaat uit een quickscan, een bedrijfsontwikkelplan en vier jaar individuele ondersteuning. Al 27 boerenbegeleiders zijn ingewerkt; met een duidelijke routekaart zijn zij het vaste aanspreekpunt voor de boer. Via een maatjes aanpak wordt inhoudelijke feedback gegeven op de bedrijfsontwikkelplannen.

in 2026 gaan we werken aan kwalitatieve duiding van voortgang, maken kosten en baten voor deelnemers inzichtelijk en ontwikkelen nieuwe businesstools. Via een intervisietraject worden begeleiders procesmatig ondersteund.

Data & vertrouwen

Gegevensuitwisseling loopt via een deelnemerssysteem met heldere consentafspraken: data blijft van de boer en wordt in de basis alleen geanonimiseerd gedeeld.



Agrarisch begeleider aan het woord

Knelpunt

Ons systeem is inputgestuurd en jaagt lage kostprijs na. Efficiëntie wordt beoordeeld vanuit de verwerkende industrie, niet vanuit voedingswaarde. Ik zeg vaak: “We vullen ons wel, maar voeden ons niet meer.”

Omdenken: betekenis

We hebben betekenis nodig: landbouw die weer betekenisvol is. Niet mineraal denken (bodem als substraat), maar biologisch denken: de bodem als levend systeem. Die betekenis moet door de hele keten werken en als waarde terugkomen op het erf—in inkomen, waardering en werkplezier.

Waarom ReGeNL uniek is

Hier werken onderzoekers, begeleiders, keten en onderwijs samen met boeren. De omvang is uniek: duizend bedrijven tegelijk geeft een sneeuwbaaleffect. Het vraagt ander denken van iedereen. De data die we verzamelen helpt volgende generaties boeren makkelijker starten.

Mijn rol

Ik ben biologisch akkerbouwer en begeleider. Niet alleswetend—ik leer misschien wel het meest. Elke boer, elke bodem, elke omgeving is anders. Mijn doel: de boer weer regie geven en betekenis laten ervaren.

Hoopvol

Ik zie passievolle boeren met perspectief én consumenten die willen betalen voor gezond, regionaal voedsel. De weg is niet makkelijk, maar wel begaanbaar—als we betekenis door de keten laten werken en de waarde terug laten landen op het erf.

Theo Nieuwenhuis

Leven Lang Leren

Het faciliteren van boeren, beleidsmedewerkers, bedrijfsbegeleiders en ketenpartijen met actuele kennis. Waarbij kunnen blijven leren in de transitie naar duurzame landbouw hierbij centraal staat. Met snelle veranderingen in technologie (zoals AI), regelgeving en duurzaamheid is samenwerking met kennisinstellingen cruciaal om complex beleid te vertalen naar toepasbare oplossingen. En andersom. Dat maakt bedrijven veerkrachtiger en efficiënter. Dat maakt beleid praktischer en bewezen effectief. Waarbij we ook samen moeten werken aan een betere aansluiting tussen financieringsvragen en kennisbehoeften.

Wat we doen, doen we niet alleen. Binnen ReGeNL trekt WUR in samenwerking met HBO's, MBO en kennispartners aan Leven Lang Leren. Aanvullend werkt CDLT actief samen met Van Hall Larenstein en de Hanzehogeschool Groningen aan kennisproducten voor boeren, beleidsmedewerkers, bedrijfsbegeleiders en ketenpartijen. Leervragen van boeren vertalen we samen naar praktische factsheets en we verkennen leermodules en velddagen waarin theorie direct wordt getest op het erf. Met de Sustainable Food Systems Group (RUG) ontwikkelen we een voorstel om via onderzoek bij te dragen aan Nij Begun voor de agrofoodsector in Groningen.

Onze rol

CDLT wil het kennisknooppunt zijn dat wetenschap, onderwijs en praktijk verbindt. We willen complementair werken met bestaande programma's om de transitie voor duurzame landbouw te faciliteren. Hierbij kiezen we voor formats die door boeren, beleidsmedewerkers, bedrijfsbegeleiders en ketenpartijen makkelijk zijn toe te passen: korte leereenheden, duidelijke concrete plannen en begeleide praktijktoepassing.

Wat dit oplevert

- Snelle toegang tot relevante kennis op bedrijfsniveau.
- Toepasbare handvatten die direct op het erf gebruikt worden.
- Een lerend netwerk waarin vragen van boeren het curriculum voeden.

Met onderzoek impact maken

Het CDLT wil met onderzoek impact maken. We zetten onderzoek in om praktische oplossingen te leveren voor klimaat, bodem en water. We maken regeneratieve landbouw meetbaar, werken samen met praktijk en beleid en staan open voor onverwachte kansen.

Lopende onderzoeken

Onze onderzoeken koppelen we aan praktijkvraagstukken. Zo vertalen we onderzoek naar praktische verbeteringen voor natuur, mensen, economie en voedselzekerheid — want boeren verdienen beter.



Thom Dijkstra (PhD)

Ontwerp, analyse en evaluatie van business-strategieën voor regeneratieve boeren.



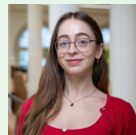
Franzi Steinherr (PhD)

Interventies voor duurzaam gedrag van boeren en ketenpartijen.



Marina Bool (PhD)

Naar een duurzame kennisinfrastructuur voor regeneratieve landbouw in Nederland.



Noortje Wauben (postdoc)

Systeemverandering in regeneratieve landbouw.

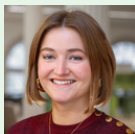


Sanne Heinen (PhD)

Sociaal-culturele en institutionele voorwaarden voor versnelling van de regeneratieve landbouwtransitie.

Samenwerking

We werken complementair met Van Hall Larenstein, Hanzehogeschool, collega-onderzoekers van de RUG, Wetsus, Dairy Campus, het Kennisconsortium Bodem en alle partners en kennisinstellingen van ReGeNL om de transitie voor duurzame landbouw te faciliteren. Zo verbinden we kennis en toepassing op het erf, en versnellen we de weg van onderzoek naar doen.



Cornera Mellema (PhD)

Historische landschapselementen als hefboom voor regeneratieve praktijk.

Groei Onderzoekscapaciteit in 2025

- Van 0 naar 5 PhD's
- Van 0 naar 1 postdoc
- Van 1 naar 6 praktijkonderzoekers
- 1 rapport: Ontwikkelen businessmodellen regeneratieve landbouw in Noordoost-Friesland en Twente

“De verweving van wetenschap en praktijk maken de CDLT-aanpak uniek.”

Thom Dijkstra

Om duurzame landbouw echt mogelijk te maken is een andere benadering binnen het voedselsysteem nodig, waarin samenwerkingen met de natuur en onderlinge afhankelijkheid centraal staan.

Sanne Heinen

Agrarisch begeleider van Agroforestry

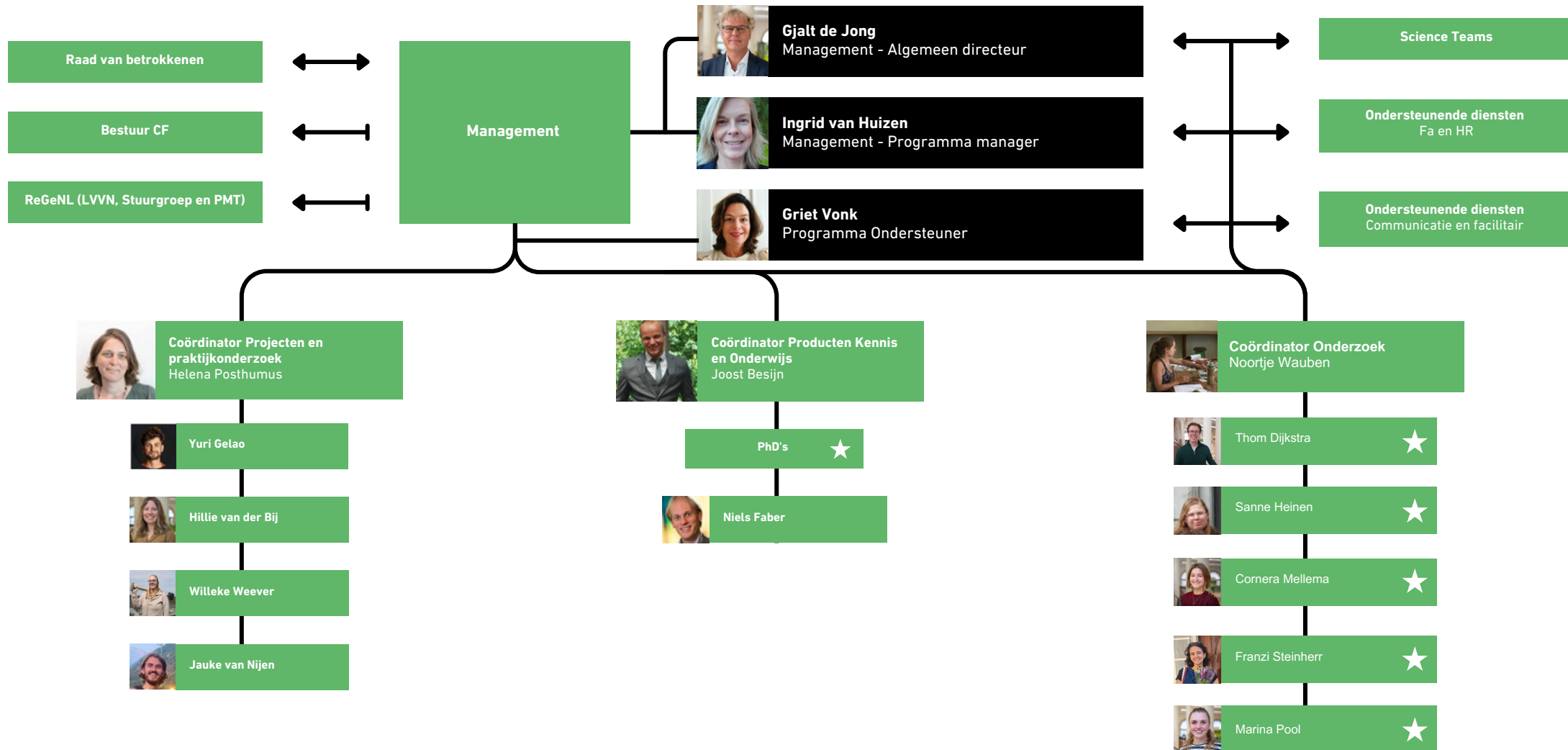


“ Boeren zijn bezig met nieuwe vormen van (zelf-) organisatie, afzet en financiering. Systeemdenken, broodnodig om een boer in de gelegenheid te stellen om zijn bedrijf te vernieuwen en te verduurzamen, krijgt steeds meer aandacht en draagvlak. ”

Piet Rombouth

Organogram

Centrum voor
Duurzame Landbouw Transitie



Zichtbaarheid CDLT & media in 2025

In 2025 hebben we actief de bekendheid over onze rol in de landbouwtransitie vergroot: regionaal via televisie, radio, online en bijeenkomsten, landelijk via publicaties en onze partners (o.a. ReGeNL, Academie van Franeker en Omrop Fryslân) Zo brengen we inhoudelijke inzichten sneller het erf op.

Regionale media

5 televisie-uitzendingen “Lân fol Libben” bij Omrop Fryslân over regeneratieve landbouw (gem. 42.000 kijkers/afl.).



5 radio-aankondigingen/besprekingen van “Lân fol Libben” (gem. 10.000–20.000 luisteraars).
5 online artikelen bij Omrop Fryslân over “Lân fol Libben” (gem. 7.000 lezers/artikel).

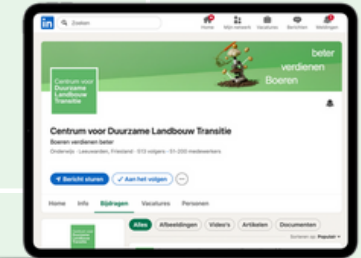


1 televisie-uitzending en discussieavond “Grûnwurkers” bij Omrop Fryslân over bodembeheer (>70 aanwezigen).



Netwerk & eigen kanalen

- 5 netwerkbijeenkomsten op Campus Fryslân.
- >12 bijdragen op LinkedIn (cases, oproepen, updates).



Interviews & print

- 2 interviews/artikelen met en over deelnemende ReGeNL-boeren.
- 1 interview met hoogleraar Gjalt de Jong n.a.v. zijn oratie (Leeuwarder Courant).



LEEWARDER COURANT 

Vooruitblik 2026

Van kiem naar groei

De kiem is gelegd; het fundament staat. Het Centrum voor Duurzame Landbouw Transitie heeft een verbindende rol als kennisknooppunt voor onderzoek voor duurzame landbouwtransitie, met een team dat praktijk, bedrijven en overheid verbindt.

We spelen een belangrijke managementrol binnen het ReGeNI programma. We hebben een boerenbegeleidingsproces ontwikkeld, boerenbegeleiders ingewerkt en al 170 deelnemers verwelkomd, de blik gericht op businessstools en kwalitatieve duiding en actief gecommuniceerd. Onze zichtbaarheid is vergroot zodat kennis sneller de praktijk bereikt.

Boeren verdienen beter.

Daarom blijven we samenwerken aan een duurzame landbouwtransitie waarin kennis, onderzoek en praktijk samenkomen. In 2026 zetten we de volgende stap: van nieuwe inzichten naar nog meer doen, van duurzame ambities naar echte waarde op het erf.

Ben je boer? Sluit je aan voor begeleiding en meer echte waarde per hectare. Ben je ketenpartij? Doe mee in concrete korte-ketenpilots, versnel innovaties in jouw eigen keten of help belemmeringen in beleid om te zetten in kansen voor iedereen.

**Samen bouwen we aan een toekomstbestendige landbouw.
Doe je ook met ons mee in 2026?**

Onze doelen in 2026

We bouwen in 2026 door met meer impact voor meer boeren. Waarbij uiteraard de transitievraagstukken van boeren altijd leidend zijn.

- **250** boeren hebben een bedrijfsontwikkelplan; **150** voeren dit uit. We versterken onze landelijke positionering.
- ReGeNL opschalen met **+300** deelnemers en **+15** boerenbegeleiders; boerenbegeleidingsproces optimaliseren met input van Upfarming.
- **1** kwalitatieve duiding ontwikkelen; kosten en baten van een bedrijf inzichtelijk maken en businesscases en -tools per sector uitwerken.
- **10** vakinhoudelijke producten opleveren; onderwijsprogramma Transitiekunde bouwen.
- Netwerkbijeenkomst met ReGeNL en Agro Agenda Noord-Nederland over duurzame markttransities organiseren; meewerken aan verkenning "Productschap 2.0".
- Team en organisatie verder versterken voor blijvende waarde; ook als team continu verduurzamen.



Boeren verdienen beter

Centrum voor **Duurzame Landbouw Transitie**

Dit impactjaaroverzicht is door ons gemaakt samen met Arjen Boekhold (Game Changer Unltd.) en Buenaparte