

# Jaarverslag duurzaamheid RUG 2019

## Inleiding

In de door het College van Bestuur vastgestelde Roadmap 2015-2020 zijn ambities gesteld voor 2020 op het gebied van People, Planet en Performance. Hiermee is de Roadmap de leidende groene agenda voor de universiteit als het om duurzaamheid gaat. In dit verslag is een overzicht gegeven van de stand van zaken met betrekking tot de realisatie van de gestelde ambities en de projecten die hiervoor zijn uitgevoerd.

## People

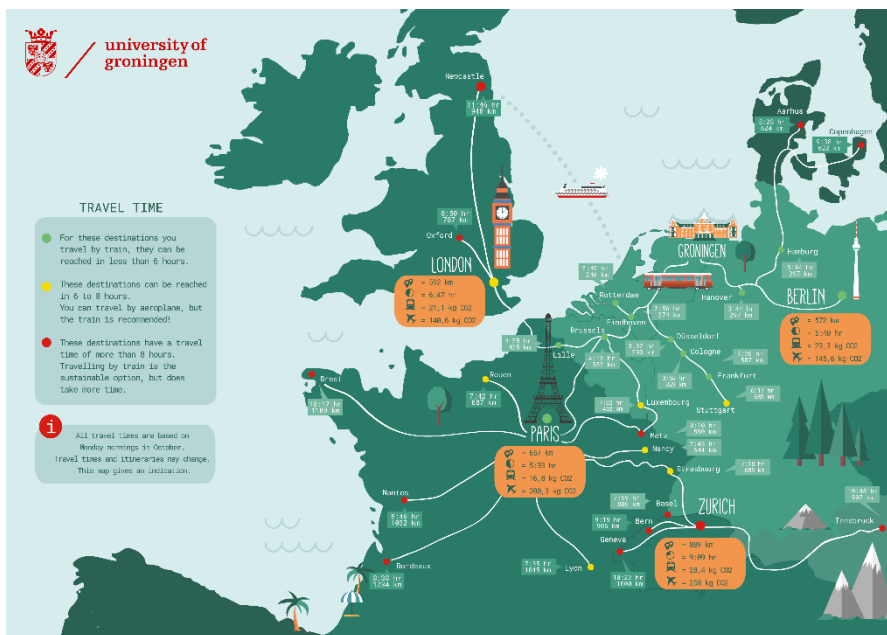
### Duurzame inzetbaarheid.

Dit onderdeel is opgenomen in het HR –deel van het Corporate jaarverslag,

### Vervoersmobiliteit

#### Dienstreizen.

In 2019 is het nieuwe dienstreizen beleid voor de RUG van kracht geworden. Dit houdt in dat alle bestemmingen die binnen 6 uur met de trein te bereiken zijn en/of dichterbij liggen dan 500 km vanaf Groningen alleen nog met de trein gereisd mogen worden. Hiervoor heeft de Green Office een kaart gemaakt waarop te zien is wanneer je wel/of niet met de trein moet reizen.



De groene bestemmingen (o.a. Parijs, Londen en Berlijn) moeten met de trein bereisd worden, gele bestemmingen liggen net op de grens en kunnen nog binnen redelijke tijd met de trein bereikt worden. Naar rode bestemmingen mag gevlogen worden. In 2019 is het aantal vliegkilometers ten opzichte van 2018 met 17% afgenomen en vergeleken met 2016 zelfs met 23%. In 2019

is er minder op de bestemming Yantai in China gevlogen. Het aantal gevlogen kilometers beneden de 700 kilometer is echter ondanks het nieuwe dienstreizen beleid juist toegenomen met 26%! Dit kan mogelijk verklaard worden door vliegtickets die reeds besteld waren voordat het nieuwe dienstreizen beleid van kracht werd. De komende jaren zal meer ingezet worden op beperking van het vliegverkeer o.a door betere communicatie over het nieuwe beleid en het aanbieden en ondersteunen van digitale vergadertechniek. In 2019 bedroeg het aandeel CO2 uitstoot tgv woon-werkverkeer en dienstreizen ongeveer 22 % (zie onderstaande grafiek).

## Bereikbaarheid van de Universiteit, woonwerk verkeer.

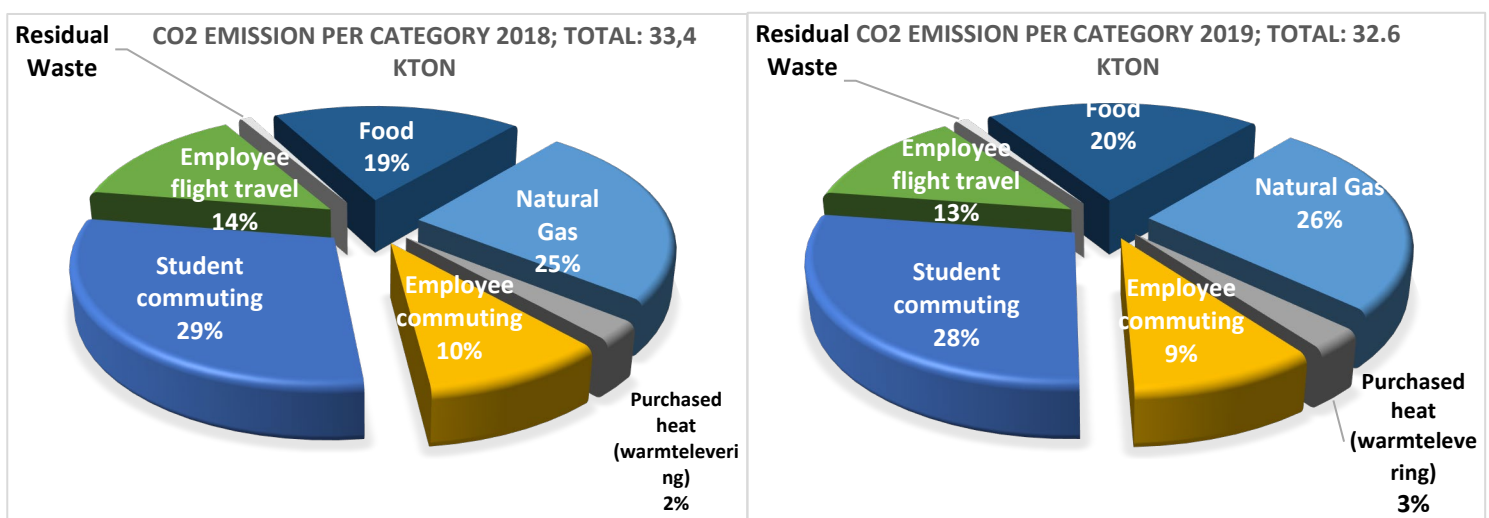
In 2019 is in samenwerking met een externe partij gestart met het opstellen van een nieuw vervoersmobiliteit plan voor de RUG. Doel van het plan is de universiteit ook in de toekomst goed bereikbaar te houden. Daartoe wordt een overzicht van maatregelen gepresenteerd gericht op het woon-werkverkeer van de medewerkers. De maatregelen moeten aansluiten bij de doelstellingen die de RUG heeft op het gebied van bereikbaarheid, duurzaamheid en vitaliteit. In het nieuwe plan worden o.a nieuwe ambities op het gebied van het parkeerbeleid en het bevorderen van het fiets gebruik gepresenteerd.

In 2018 en 2019 heeft de RUG ter bevordering van het gebruik van e-bikes in het woon-werkverkeer, medewerkers de mogelijkheid geboden gratis een week gebruik te maken van een zogenaamde speedpalliac. Ten gevolge van deze actie zijn 25% van de gebruikers over gegaan op het aanschaffen van een e-bike voor gebruik in het woon-werkverkeer. In 2019 hebben 240 medewerkers gebruik gemaakt van de fietsprive regeling, gemiddeld hebben vanaf 2017, 230 medewerkers/jaar hiervan gebruik gemaakt.

### **Planet**

De RUG streeft ernaar om in 2020 CO<sub>2</sub> neutraal te zijn. De definitie daarvoor is 'het streven van organisaties en ondernemingen om de hoeveelheid broeikasgassen die worden uitgestoten te vermijden of te compenseren'.

#### CO<sub>2</sub>-footprint in 2019



#### CO<sub>2</sub>-footprint in 2019

In 2015 bedroeg de totale CO<sub>2</sub>-productie van de RUG nog 69 kton<sup>1</sup>. Bovenstaande grafieken zijn een weergave van de CO<sub>2</sub>- emissies per categorie voor de jaren 2018 en 2019, zoals elektriciteit, gas, woon-werkverkeer, maar ook zakelijke vliegkilometers van de RUG. In 2018 was de CO<sub>2</sub>-productie 33,4 kton en in 2019 32,6 kton. Dit is een daling van bijna 51% t.o.v. 2015. De daling wordt vrijwel geheel veroorzaakt doordat in 2018 de ingekochte elektriciteit voor 100% wordt gecompenseerd met GVO-Certificaten (garantie van oorsprong) voor in Nederland en in de EU geproduceerde elektriciteit uit wind. De afname in CO<sub>2</sub> productie van 2019 ten opzichte van 2018 komt voort uit zowel een daling in het woonwerk-verkeer als een geringe afname in het aantal gevlogen kilometers door de RUG medewerkers.

<sup>1</sup> 1 ton CO<sub>2</sub> komt ongeveer overeen met de uitstoot van 319 liter diesel, 7 keer naar Parijs vliegen of 500 dagen ademen. Bron: <https://www.climateneutralgroup.com/nieuws-inzicht/wat-is-1-ton-co2/>

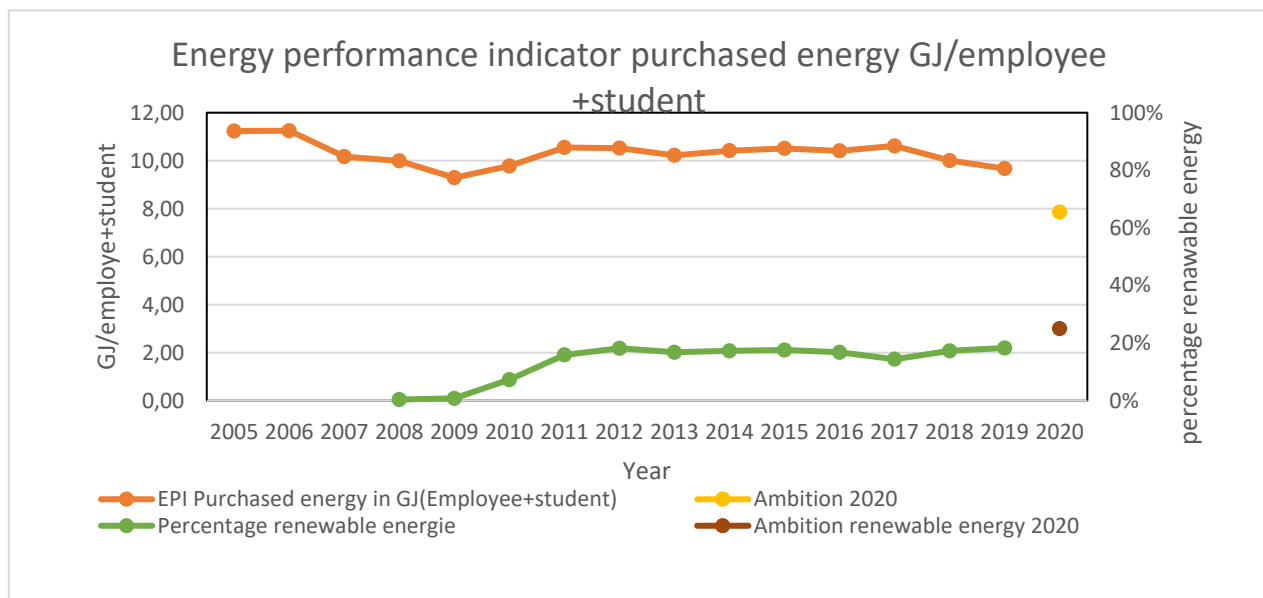
## Energie

In de Roadmap is de volgende doelstelling opgenomen met betrekking tot energie:

- > *Verbetering van de energie-efficiency met 30% in 2020 ten opzichte van 2005*
- > *In 2020 tenminste 25% energie uit eigen hernieuwbare bronnen;*

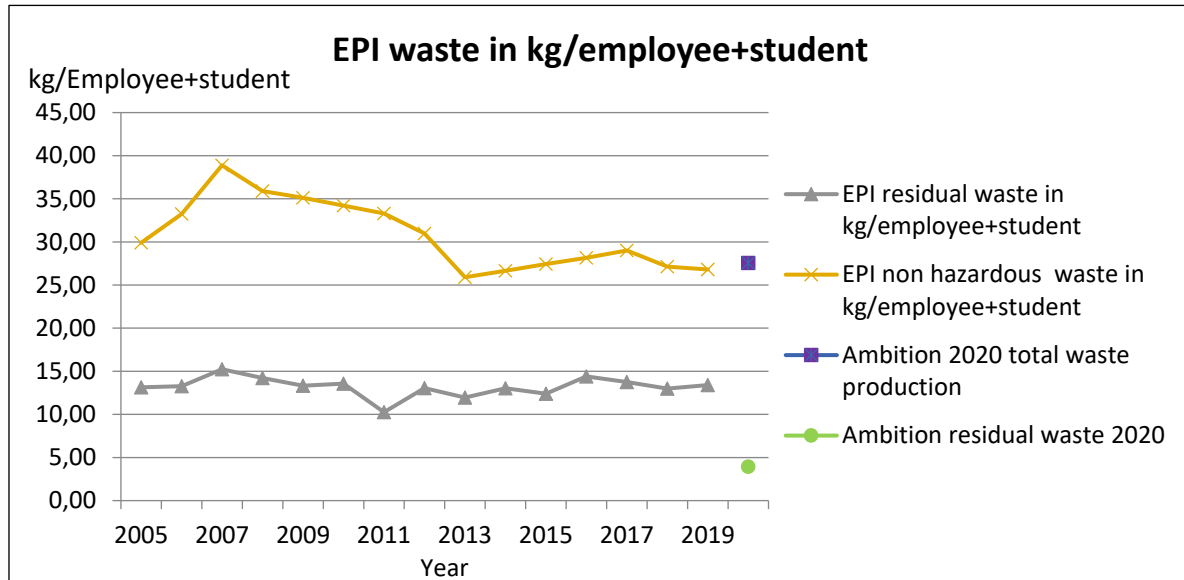
Door de RUG zijn in 2019 diverse maatregelen genomen om het energiegebruik in de gebouwen terug te dringen. Zo is er bij een aantal gebouwen de oude dakbedekking vervangen voor dakbedekking met een grotere isolatie waarde en zijn is men begonnen, in gebouwen waar dat nog niet is gedaan, de reguliere verlichting te vervangen voor LED verlichting. In 2023 moet volgens richtlijnen van de Rijksdienst voor ondernemend Nederland (RVO) ieder kantoor met een groter oppervlak dan 100 m<sup>2</sup> minimaal voldoen aan energielabel C. In onderstaande grafiek is te zien dat de in 2018 ingezette daling (oranje lijn) van het totale energie verbruik van de RUG doorgaat in 2019. Het totale energieverbruik is 3,4 % afgenomen tov 2017. Hiermee voldoet de RUG in 2019 aan de wettelijke afname van 2% per jaar (30% verbetering van de energie-efficiency in 15 jaar).

In 2019 is ondanks het bijplaatsen 270 zonnepanelen met een maximale capaciteit van 200 kiloWatt per uur op verschillende panden van de RUG slechts een geringe stijging van de eigen (groene) energieproductie gerealiseerd (toename van 1% ten opzichte van 2018). Het effect van de zonnepanelen op de eigen energieproductie is laag doordat de panelen nog geen volledig jaar in bedrijf zijn. In onderstaande grafiek is de groene lijn een voorstelling van de productie van renewable energie van de RUG in procenten ten opzichte van het totale energiegebruik van de RUG. De ambitie van de renewable energie productie is 25% in 2020. De in 2017 ingezette trend in daling van het totale energie gebruik van de RUG zet ook door in 2019, hiermee lijken de in het verleden genomen maatregelen effectief te zijn op de totale energieconsumptie van de RUG.



## Afval

De ambitie van de RUG is om in 2020 tenminste 70% van het niet-gevaarlijk afval te scheiden en de totale afvalproductie met 15% te reduceren ten opzichte van 2005.



Uit bovenstaande grafiek blijkt dat de hoeveelheid restafval (grijze lijn) met 0,4 kg/student-medewerker (van 13,0 kg naar 13,4 kg) is gestegen in 2019 ten opzichte van 2018. De hoeveelheid gevaarlijk afval is daarentegen juist gedaald met 0,4 kg/student-medewerker.

In 2019 is gestart met het opnieuw aanbesteden van reststoffen management (inzamelen afval) en is vooruitlopend op deze aanbesteding nieuw beleid betreffende afval verminderen opgesteld en geaccordeerd door het CvB van de RUG. Doel van het nieuwe beleid is het realiseren van de volgende ambities:

1. In 2025 wordt 95% van het totale afval (gevaarlijk en niet gevaarlijk afval) gescheiden;
2. 15% reductie van het totale afval in 2025 ten opzichte van 2020;
3. Alle restafval circulair in 2025 (dus geschikt voor recycling, afval bestaat niet).

## Performance

### Rankings

#### UI GreenMetric World Universities Ranking 2015

In 2019 is de RUG een plaats gedaald in de mondiale Green Metric Ranking en staat nu op plaats 8 met exact evenveel punten als Leiden University die als 7<sup>e</sup> eindigde. De UI Green Metric Ranking is opgezet door de Universitas Indonesia om aandacht te vragen voor duurzaamheid in het beleid van universiteiten.

#### Positie van de RUG

JAAR	RANKING	AANTAL DEELNEMENDE UNIVERSITEITEN
2019	8	780
2018	7	719
2017	11	619
2016	15	516
2015	12	407
2014	49	361

#### Sustainable Education Event

Vanuit studenten kwam de wens naar voren dat iedere faculteit een dag besteed aan duurzaamheid. Dit heeft geleid tot het organiseren van een Sustainable Education Event in februari 2019. Tijdens dit event in de Energy Academy konden studenten zich oriënteren op de duurzame studiemogelijkheden die de RUG te bieden heeft (25 informatiestandjes) en konden ze een 20-tal verschillende workshops volgen. Het hoogtepunt was een lezing van Jan Terlouw. Er waren 350 studenten en 50 medewerkers aanwezig.

#### BRC-consultancy report

In opdracht van de Green Office is een onderzoek naar de kennis op het gebied van duurzaamheid onder studenten en medewerkers uitgevoerd. Hieruit kwamen de volgende aanbevelingen:

- Test de duurzaamheidskennis van studenten (dat gaan we nu doen aan de hand van de internationaal erkende Sulitest)
- Maak duurzaamheid onderdeel van het curriculum

Er wordt een zogenaamde Learning Community georganiseerd waarin we studenten gevraagd wordt wat zij zouden willen leren aan kennis en vaardigheden op het gebied van duurzaamheid en hoe dit vormgegeven kan worden.

#### Summer School Creating a Climate for Change

Voor de U4Society wordt voor de tweede keer een Summer School georganiseerd. In 2019 is besloten om deze school niet voor studenten maar voor docenten en beleidsmedewerkers te houden (train the trainers).

#### Learning Community 'Become a Sustainability Expert'

Naar aanleiding van de Summer School en het BRC-rapport is besloten een Learning Community op te zetten waarbij studenten zelf aan de slag gaan met het ontwikkelen van duurzaam onderwijs. Er is grote belangstelling van docenten en medewerkers naar de uitkomst van dit project. Het project zal starten in het voorjaar van 2020

The Green Office heeft ambassadeurs programma's in 7 faculteiten en in 2019 bereikten we meer dan 120 vrijwilligers. Gedurende dit jaar hebben we veel evenementen georganiseerd, zoals lezingen, debatten, lunchwandelingen en documentaires. In oktober 2019 hebben we onze eerste duurzame week vol van evenementen georganiseerd met meer dan 600 aanmeldingen. Dit jaar hebben we twee nieuwe programma's voor studieverenigingen

gelanceerd. De eerste is een subsidieprogramma waar verenigingen ideeën kunnen indienen om duurzamer te worden; een jury beslist op basis van relevantie, impact en haalbaarheid voor wie de subsidies toekent. De tweede is een checklist, waarbij studentenverenigingen geëvalueerd op hun duurzaamheidsaspecten.

### Living lab

Studenten hebben de mogelijkheid om projecten en onderzoek naar duurzaamheid te doen met de Green office als opdrachtgever. In 2019 zijn 4 projecten uitgevoerd door studenten.