

Het experiment van de Drentsche

Aa

2 juli 2015

Congres
Verslag →



[Beleid](#) → [Ontwerp](#) → [Landbouw](#) → [Natuurbeheer](#) → [Recreatie](#) → [Leefomgeving](#) →

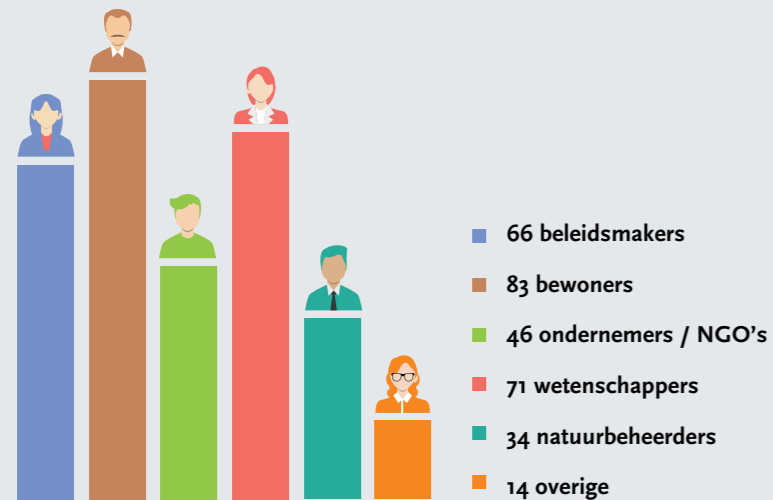
Congres Verslag

Het Experiment van de Drentsche Aa

Congres Het experiment van de Drentsche Aa

- 314 deelnemers
- 65 deelnemers-op-afstand
- 14 lezingen
- 18 excursies
- 1 Nationaal Beek- en Esdorpenlandschap Drentsche Aa

DEELNEMERS



SOCIAL MEDIA

- Trending topic #DrentscheAa50
- 65 personen volgden het congres via #livestream

Op donderdag 2 juli 2015, een zinderend warme zomerdag, bezochten meer dan driehonderd beleidsmakers, wetenschappers, ondernemers, natuurbeheerders en bewoners het Drentse dorp Zeegse om stil te staan bij het vijftigjarige *Gedachtenplan voor het Stroomdallandschap Drentsche Aa*.

Het Gedachtenplan en de uitwerking daarvan in de navolgende decennia was niet alleen van grote betekenis voor het stroomgebied, maar heeft ook een duidelijke invloed gehad op het natuurbeleid, de erfgoedzorg en de plattelandsontwikkeling elders in ons land en zelfs daarbuiten. Sleutelfactoren daarbij waren een goede samenwerking tussen onderzoek, ontwerp, beleid en beheer, een sterke participatie van bewoners en een succesvolle verbinding van natuurbeheer en erfgoedzorg. Belangrijk is daarbij ook dat natuur- en landschapsbescherming steeds dient samen te gaan met een leefbaar platteland en een duurzame regionale economie. Al deze pijlers onder het succes van het Nationaal Beek- en Esdorpenlandschap Drentsche Aa stonden centraal op het congres 'Het experiment van de Drentsche Aa'. Voor het Gedachtenplan is de synthese van de diverse pijlers de sleutel van het succes. Voor het congres zijn de verschillende pijlers even verzelfstandigd. Al bleek dat tijdens de lezingen en excursies de pijlers weer werden vervlochten. Tijdens veertien lezingen en achttien excursies en workshops werden de deelnemers uitgenodigd om nader in te gaan op heden, verleden en toekomst van een in Nederland uniek beekdallandschap. Sprekers en excursieleiders spraken over en toonden hun interpretatie van de reikwijdte van de Drentsche Aa waardoor een veelkleurig, interessant palet tot stand kwam.

Voor u ligt het verslag van het congres; een impressie in thematische hoofdstukken, intermezzi en foto's. Wij kijken met veel plezier terug op een zeer geslaagd congres en hopen u terug te zien in het prachtige Nationaal Beek- en Esdorpenlandschap Drentsche Aa.

Luit Hummel - BOKD voor Drentse dorpen en dorpshuizen

Anne Wolff - Kenniscentrum Landschap, Universiteit Groningen

Congresorganisatie - 'Het experiment van de Drentsche Aa'

Inleiding

Tijdens het druk bezochte congres 'Het experiment van de Drentsche Aa' op 2 juli 2015 in Zeegse moesten veel van de meer dan driehonderd congresgangers regelmatig terugdenken aan 1965. Toen publiceerden Freek Modderkolk, Edgar Stapelveld en Harry de Vroome het *Gedachtenplan voor het Stroomdallandschap Drentsche Aa* dat de basis vormde voor het huidige Nationaal beek- en esdorpenlandschap Drentsche Aa. Stapelveld en de weduwe van Modderkolk waren op het congres aanwezig, en ontvingen een welkom applaus. Het Gedachtenplan kwam in veertien lezingen en achttien excursies in allerlei vormen naar boven borrelen.

Hendrik Oosterveld, de onafhankelijk voorzitter van het Overlegorgaan Drentsche Aa, vertelde in zijn inleiding hoe het Gedachtenplan in de afgelopen vijftig jaar diverse malen als inspiratiebron is gebruikt om het beheer en de inrichting van de Drentsche Aa bij de tijd te houden. Hij vertelde hoe de Drentsche Aa gedragen wordt door de mensen die er leven, werken en recreëren. Mooi voorbeeld daarvan zijn de meer dan zeventig bedrijven in het gebied die werknemers lieten opleiden om als ambassadeurs te kunnen fungeren van het gebied. Naast de vier toegangspoorten kunnen mensen nu ook in een honderdtal winkels en horecabedrijven informatie vinden, en vragen stellen.

"Je hebt eeuwenlang een samenhang gehad", stelde hoogleraar Landschapsgeschiedenis Theo Spek van de Rijksuniversiteit Groningen in aansluiting op het verhaal van Oosterveld. Hij vertelde hoe natuur, landbouw, wonen en erfgoed vanaf de middeleeuwen met elkaar werden verweven in het esdorpenlandschap dat werd gevormd in het bekenstelsel van de Drentsche Aa. "De natuur in het esdorpenlandschap was een direct product van het landbouwsysteem", aldus Spek.

Sinds de Tweede Wereldoorlog is de relatie tussen natuur, landbouw, wonen en erfgoed sterk veranderd, vertelde Spek. Het Gedachtenplan heeft in 1965 de basis gelegd voor natuurbeheerders, boeren en bewo-

ners om samen op te trekken. Vooral de afgelopen tien jaar is de betrokkenheid van de mensen bij het Drentsche Aa-gebied sterker geworden. "De natuur is niet van Staatsbosbeheer, die natuur is van mij!" Daardoor ontstaan ook allianties tussen diverse partijen, iets wat Spek toejuicht. "Mensen zijn samen met het gebied bezig, waardoor het een collectieve verantwoordelijkheid wordt."

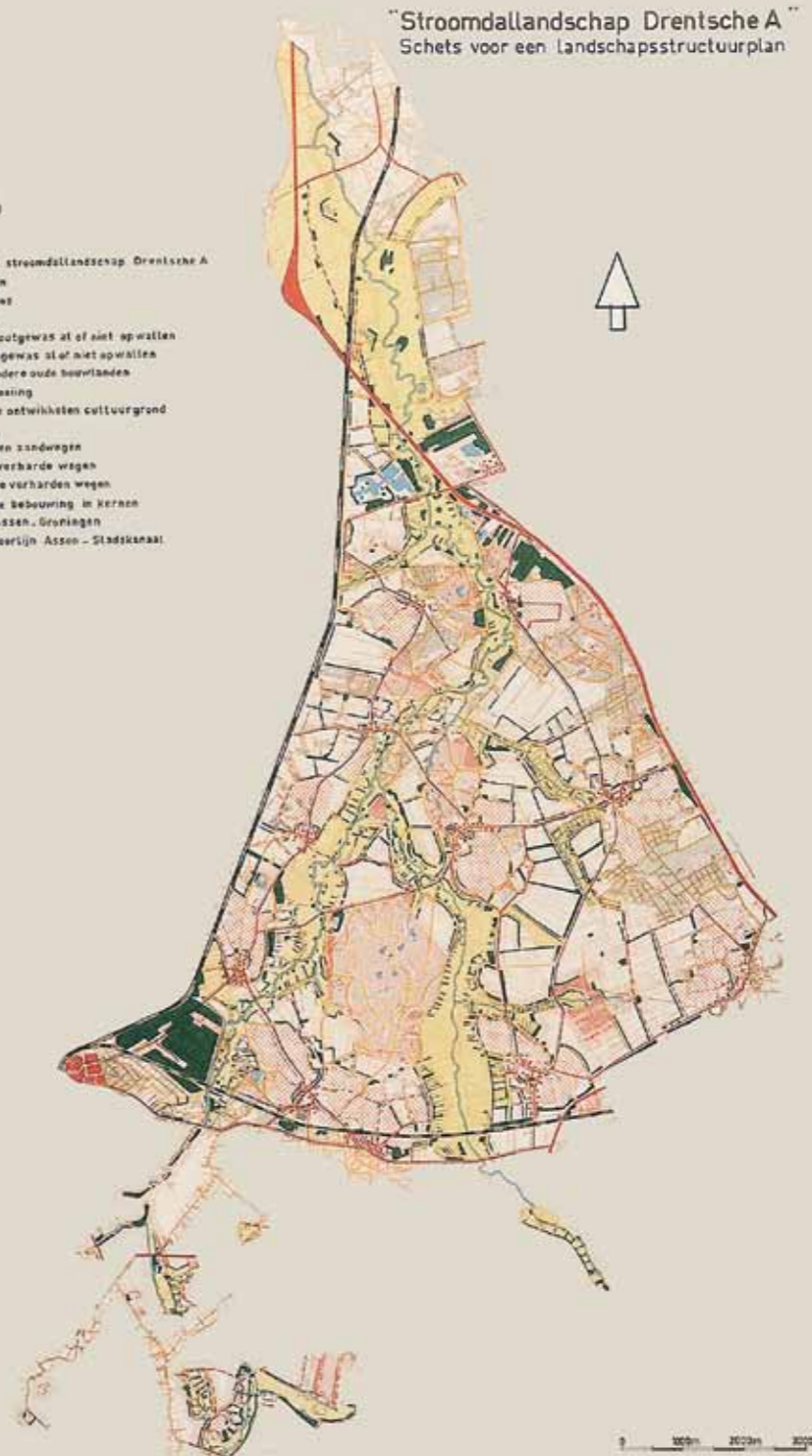
Die saamhorigheid kwam Spek ook tegen bij het schrijven aan de *Landschapsbiografie van de Drentsche Aa*, een indrukwekkend boek dat tijdens het congres werd gepresenteerd. De 31 wetenschappers die daaraan meeschreven, putten daarbij veel uit de kennis van mensen uit het Drentsche Aa-gebied. "De kennis van wetenschappers is aangevuld met kennis van lokale mensen. Dat betekent van beiden dat je elkaar serieus neemt." Dat mensen elkaar serieus nemen, zal ook in de toekomst nodig blijven, stelde Spek. Hij citeerde het gedicht 'Stroomdal' van dichter Rutger Kopland, dat eindigt met de strofe 'ik zal het nooit kennen'. Je bent nooit uitgeleerd, wilde Spek maar zeggen. Openstaan voor kennis en voor mensen zal ook in de komende vijftig jaar nodig zijn om Nationaal beek- en esdorpenlandschap Drentsche Aa te behouden als een levendige samenhang tussen natuur, landbouw, mensen en erfgoed.

Bijlage J

"Stroomdallandschap Drentsche Aa"
Schets voor een landschapsstructuurplan

Verklaring

- Begrenzing stroomdallandschap Drentsche Aa
- Stroomdalen
- Bestaand bos
- Nieuw bos
- Bestaand houtgewas of niet opwallen
- Nieuw houtgewas of niet opwallen
- Essen en andere oude boomvelden
- Heide begroeiing
- Tot heide te ontwikkelen cultuurgrond
- Rijkswegen
- Te handhaven zandwegen
- Bestaande verharde wegen
- Eventueel te verharde wegen
- Voornaamste bebouwing in kernen
- Speerlijn Assen - Groningen
- Geoderenspeerlijn Assen - Stadskanaal
- Water



Het gebied

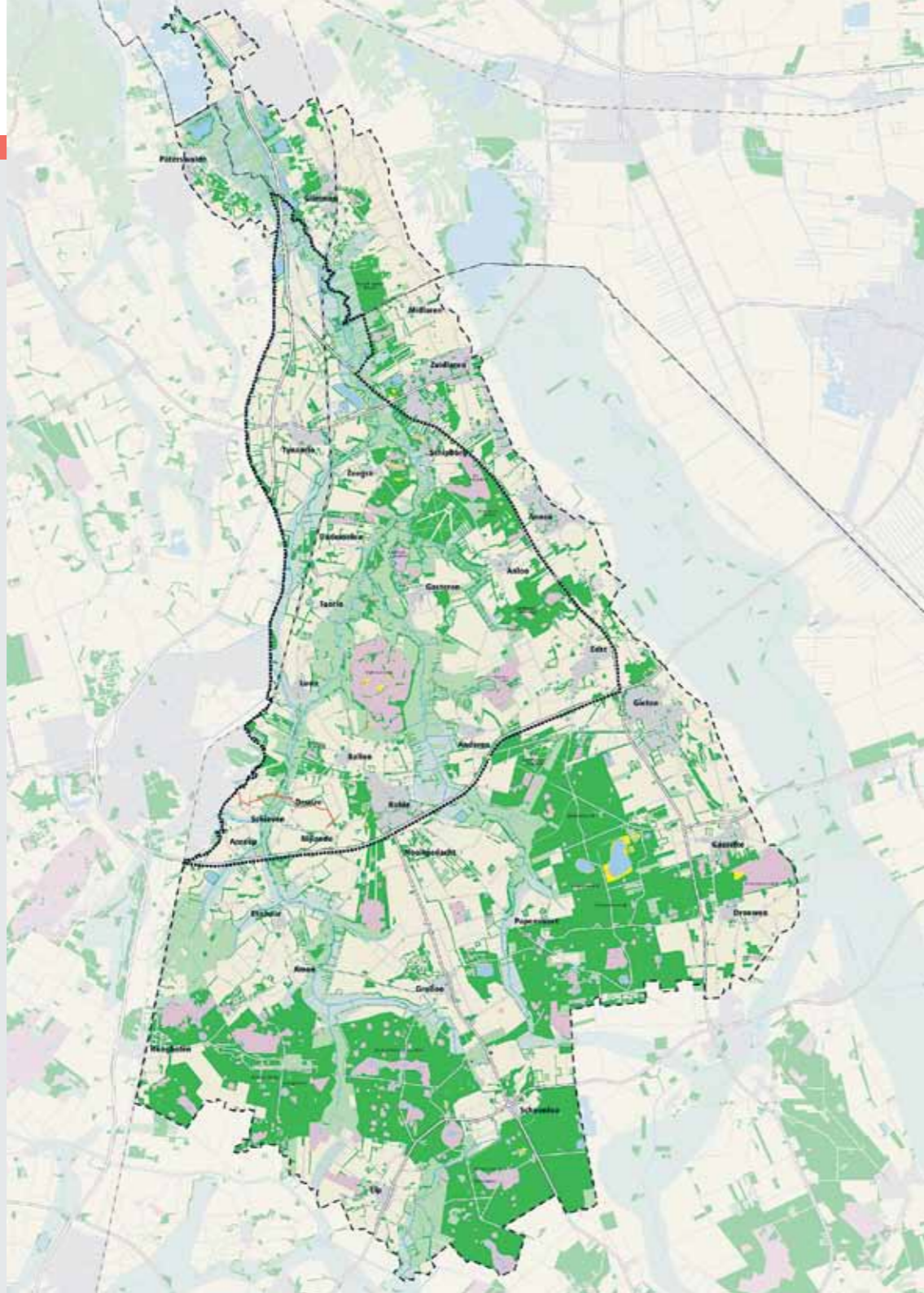
De Drentsche Aa

De Drentsche Aa is niet één afzonderlijke beek, maar een heel stelsel van beken. Het begint in het midden van Drenthe, groepeerd zich wat verder noordelijk in twee hoofdtakken de uiteindelijk bij Oude Molen samenkomen om van daar af in een lange kronkelige hoofdloop richting de stad Groningen te stromen. In elk traject heeft de Drentsche Aa en het omringende landschap zijn eigen karakteristieken. En door die verschillen kreeg ook elk traject zijn eigen geschiedenis.

Uit: *Landschapsbiografie van de Drentsche Aa*

Nationaal beek- en esdorpenlandschap Drentsche Aa

Vanaf de jaren dertig van de vorige eeuw ontstonden er initiatieven om de Drentsche Aa te beschermen. *Het Gedachtenplan voor het Stroomdallandschap Drentsche Aa* uit 1965 opgesteld door Freek Modderkolk, Edgar Stapelveld en Harry de Vroome bracht de ontwikkeling in een stroomversnelling. In 2002 tekent minister Veerman de oprichting van het Nationaal beek- en esdorpenlandschap Drentsche Aa. Het Drentsche Aa-gebied strekt zich als driehoek van honderd vierkante kilometer uit van Borger, Elp en Hooghalen tot aan de grens van Groningen.



Mensen maken Drentsche Aa tot succesvol experiment

Wens voor nieuw Gedachtenplan wijst op verlangen naar leidraad

Edgar Stapelveld was tijdens het interview op RTV Drenthe emotioneel, toen hij vertelde hoe de Drentsche Aa er bij lag vijftig jaar nadat hij in 1965 samen met Harry de Vroome en Freek Modderkolk het *Gedachtenplan voor het Stroomdallandschap Drentsche Aa* publiceerde. Daarmee legden ze de basis voor het huidige Nationaal beek- en esdorpenlandschap Drentsche Aa. Waar Stapelveld vooral trots op was? “Dat er van alle kanten een zeker evenwicht is bewerkstelligd, waardoor heel belangrijke waarden van dit gebied intact blijven.” Die saamhorigheid kenschetste de sfeer op het congres ‘Het experiment van de Drentsche Aa’, waar Stapelveld samen met de weduwe van Modderkolk vijftig jaar na dato door meer dan driehonderd congresgangers werd geëerd met een groot applaus. Ondanks soms felle discussies over de verschillende belangen van natuur, landbouw, cultuurhistorie, recreatie, water, enzovoorts waren de meeste congresgangers het met Stapelveld eens: de Drentsche Aa was en is een succesvol experiment. Veel mensen merkten echter op dat het

tijd is voor een nieuw Gedachtenplan, als was het maar vanwege de mooie term. Maar ook omdat men zich zorgen maakte over de toekomst van het gebied.

Eigen ideaalbeeld

In 1965 was van saamhorigheid weinig te merken, schetste ecoloog Henny van der Windt tijdens zijn lezing op het congres. Hij doet bij de Rijksuniversiteit Groningen onderzoek naar onder meer de geschiedenis van het natuurbeleid. In de visie Gedachtenplan voor Stroomdallandschap van de Drentsche Aa hadden de De Vroome, Stapelveld en Modderkolk wel aandacht voor landbouw en recreatie, getuige ook de ondertitel *Beschrijving en Gedachtenplan met betrekking tot het beheer en agrarisch gebruik, de landschappelijke en recreatieve ontwikkeling*. De drie medewerkers van Staatsbosbeheer kregen steun van bestuurders en beleidsmakers in het provinciehuis, maar vooral vanuit de landbouw volgden al snel kritische reacties. “Kortom: elke belangengroep had zijn eigen ideaalbeeld van



het gebied en zo ontstond een polarisatie tussen het bolwerk van de landbouw enerzijds en dat van natuur anderzijds.” Vijftig jaar na dato zijn alle problemen ook niet opgelost. Tijdens de fietsexcursie met Bernhard Hanskamp, die als ambtenaar van Provincie Drenthe tientallen jaren betrokken was bij het beleid rondom het gebied, bleek er nog vijftien hectare intensief geteelde en regel-

matig bespoten mais te liggen, op nog geen honderd meter van het Oudemolensche Diep. De maisakker werd vijftig jaar geleden niet opgenomen in het Gedachtenplan. Tegenwoordig is duidelijk dat bemesting en bestrijdingsmiddelen via de afwatering van de akker in de beek negatieve effecten hebben voor het ecosysteem van het beekdal, en dat het dus wenselijk is om de boer te verplaatsen.



Typerende leegte

Hanskamp prees op de fiets de vasthoudendheid van vooral provinciale bestuurders en ambtenaren, die volgens hem inzetten op 'de leegte'. Essentieel was daarbij volgens de voormalig ambtenaar dat de Drentse bestuurders heel anders omgingen met hun zandlandschappen dan hun collega's in Noord-Brabant. In Drenthe werden woningbouw en industrie geconcentreerd, in Brabant werd de bebouwing juist verspreid

over alle dorpen. Juist daardoor behield het Drentsche Aa-gebied zijn typerende leegte.

Het succes van de Drentsche Aa is dan ook eerder te danken aan de Drentenaren dan aan de rijksoverheid. Vanaf de jaren zeventig is de voornaamste reactie van de rijksoverheid op de belangentegenstellingen tussen natuurbeheerders en de landbouw volgens Van der Windt het schrijven van 'bergen nota's die elkaar geregeld tegenspreken'. "Beleid is natuurlijk armoedig",

concludeerde hij. "Beleid kan de wereld niet aan." Dus holde de biodiversiteit ondertussen achteruit, en bleef de landbouwproductie ondanks allerlei duurzaamheidsinitiatieven vooral intensiveren om te kunnen leveren aan de wereldmarkt.

Begrensde pluriformiteit

Ook historisch geograaf Hans Renes was kritisch over het zwalkende rijksbeleid voor de Drentsche Aa. Er lijkt veel te zijn gebeurd, maar eigenlijk is er nog te weinig beschermd. De Drentsche Aa is het enige Nationale Park dat ook dorpen, landbouwgronden en bedrijventerreinen bevat, en werd daarom in 1980 niet op de lijst van nationale parken gezet. Later werd het wel op de lijst van waardevolle agrarische landschappen en grote landschapselementen geplaatst, maar dat bood weinig bescherming. Vanaf 2004 is het beekdal Nederlands enige gebied dat zowel Nationaal Park als Nationaal Landschap is, maar sinds de bezuinigingen van staatssecretaris Henk Bleker zijn het opnieuw onrustige tijden.

Net als Stapelveld roemde Renes de samenwerking in de regio, omdat die juist heeft gezorgd dat de Drentsche Aa een succes werd. Van der Windt noemde in zijn lezing de oprichting van het Overlegorgaan Nationaal beek- en esdorpenlandschap Drentsche Aa in 2002 als een belangrijke stimulans om partijen bijeen te brengen. "Voor een leefbaar, levendig en levensvatbaar landschap is begrensde pluriformiteit nodig", concludeerde hij, "want alle belangen tegelijkertijd dienen is onmogelijk."

Drentsche Aa is positieve uitzondering

Renes vindt het daarom mooi en passend dat in de nieuwe *Landschapsbiografie van de Drentsche Aa* het landschap van het beekdal wordt omschreven als een mensenleven. "Landschappen worden geschreven door individuen", stelde hij. En al die individuele auteurs van



dat landschap brengen in dat landschap allerlei persoonlijke, historische lagen in die samen de dynamiek tekenen van de Drentsche Aa.

Een vergelijkbare ontwikkeling zag Renes ook in zijn eigen vakgebied, de landschapsgeschiedenis. Het model dat de Drentse geograaf Roelof Schuiling in 1934 in zijn *Handboek der aardrijkskunde* schetste van een esdorp was tekenend voor het statische beeld dat we toen hadden van de Drentse landschap, maar dat is onder meer in de nieuwe landschapsbiografie genuanceerd. "Het gaat minder om patronen en meer om de dynamiek in het gebied. De uitdaging is, hoe we van onze nieuwe inzichten in de geschiedenis van het landschap komen tot ideeën voor het toekomstige beheer." Dat Nederland internationaal zo'n goede reputatie heeft op het gebied van natuurbeheer en landschapsbescherming is volgens zowel Van der Windt als Renes dus niet terecht. Toch vormt de Drentsche Aa volgens beiden een positieve uitzondering op het door hen bekritiseerde beleid, en dat is grotendeels te danken aan de mensen uit de regio zelf.

Samen werken aan één samenhangend raamwerk

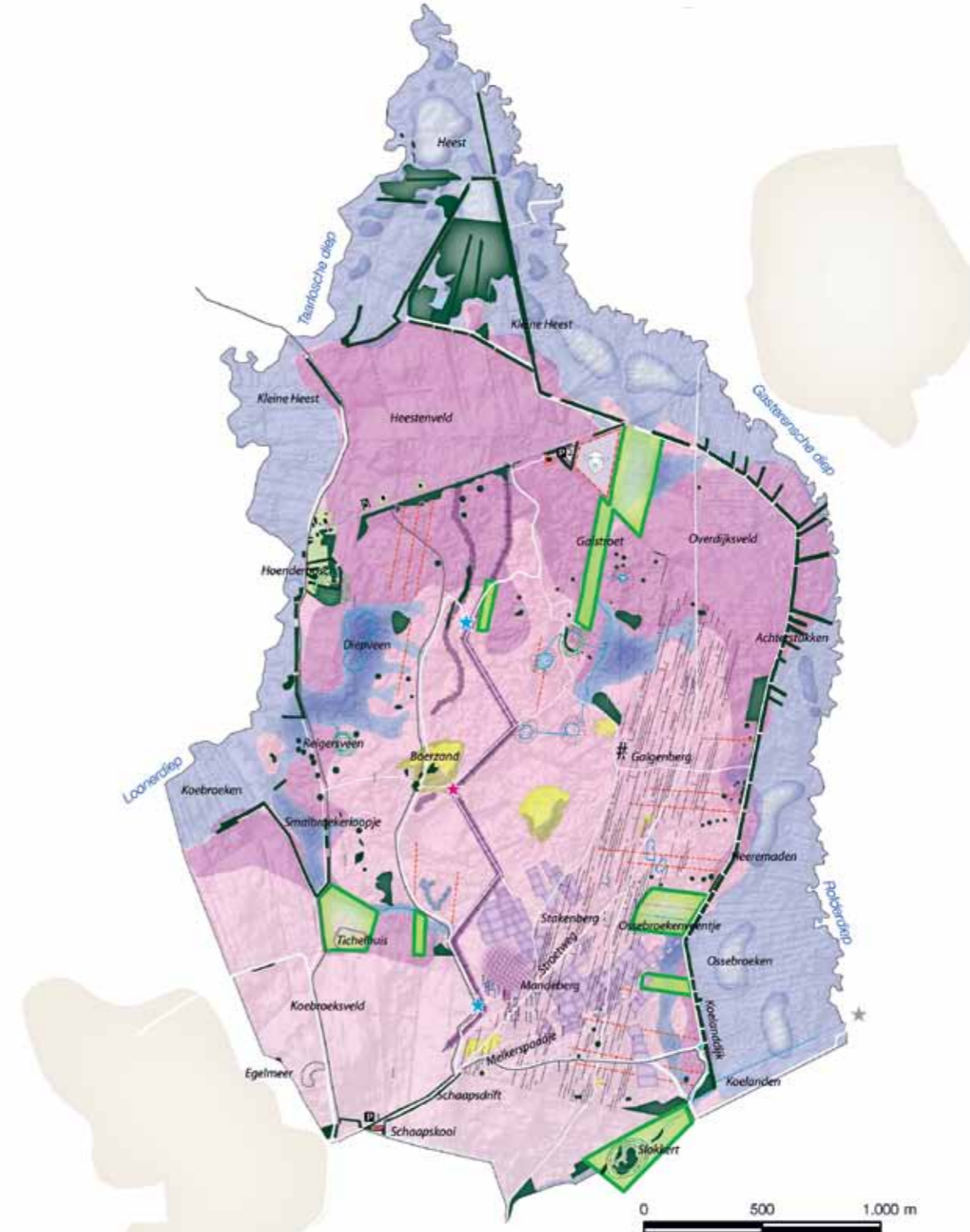
Ontwerp van Drentsche Aa verandert en verfijnt met de tijd mee

Bij het Deurzerdiep verdwijnen de Harry de Vroome-bosjes op een natuurlijke manier. Harriët Bosman van Waterschap Hunze en Aa's leidde haar excursie langs de bosjes om uitleg te geven hoe het waterschap werkt aan het robuuster maken van het waterbeheer. Het waterschap werkt aan het hermeanderen van het Deurzerdiep om de kwaliteit van het oppervlaktewater te verbeteren en om water langer in het gebied vast te houden om verdroging te voorkomen. Doel is het landschap natuurlijker te maken. Niet langer is de landbouw de bepalende factor in het waterbeheer, natuur en landschap staat nu voorop. Het gebied rond de bosjes zal worden vernat, en dat overleven ze niet. Dat de Harry de Vroome-bosjes zouden verdwijnen, was al in 1965 de bedoeling van landschapsarchitect Harry de Vroome. Tot zijn grote ergernis mocht hij bij de ruilverkaveling van het Deurzerdiep geen lijnvormige beplantingen aanbrengen. Dat was een van de beperkingen in de toenmalige regels van de landinrichting. Deze bosjes waren zijn enige middel om de loop van de beek enigszins te accentueren. De Vroome heeft

daarbij de hoop uitgesproken dat een ontwerper van de volgende generatie ze zou weghalen en met verfijndere middelen het beekdal zou herinrichten wanneer dat mogelijk was. Het weghalen van de bosjes werd gepland in de *Landschapsvisie Drentsche Aa* van Strootman Landschapsarchitecten uit 2004.

Eén samenhangend raamwerk

Zelfs de natuur van het Drentsche Aa-gebied is dus ontworpen. Architectuurhistorica Marinke Steenhuis verwonderde zich tijdens haar lezing wel over de nieuwe natuurontwikkeling, waarbij we veertig jaar na de aanpassing van het Deurzerdiep de beken weer gaan aanpassen. Het lijkt er daarbij op dat natuurbeschermers de natuur zijn gang willen laten gaan, en dat strookt volgens haar niet met de ideeën van De Vroome. Net als zijn leermeester Victor Westhoff, één van de grondleggers van de Nederlandse natuurbescherming, huldigde de landschapsarchitect het standpunt dat mensen ervoor hebben gezorgd dat het Nederlandse landschap zo rijk en gevarieerd is





geworden. Want juist dat door het bewerken van de madelanden, essen, geriefbosjes en het laten grazen van koeien werd het landschap – dankzij menselijk ingrijpen – zo gevarieerd. Het Gedachtenplan paste volgens Steenhuis naadloos in de naorlogse traditie van een landschapsarchitectuur, die juist oog had voor mensen. “Het telkens omvormen van het landschap en het aanpassen naar de menselijke noden is typerend voor het naorlogse landschap. De Drentsche Aa is daar tekenend voor.” Volgens de architectuurhistorica is de Drentsche Aa vooral bijzonder, omdat natuur en cultuurhistorie in het Gedachtenplan uit 1965 nadrukkelijk werden meegenomen in het ontwerp. “Maar waar in het hele land beekdalen werden ‘genormaliseerd’ door de Cultuurtechnische Dienst, uitvoerder van de ruilverkavelingen, lukte het in het Drentsche Aa-gebied om een synthese

van de belangen te vinden”, schrijft ze in de *Landschapsbiografie van de Drentsche Aa*. Zo ontstond in de Drentsche Aa één samenhangend raamwerk, waarin ook de zachtere waarden als natuur en cultuurhistorie een plek kregen.

Drie-eenheid

De vernatting van het beekdal van het Deurzerdiep past ook goed bij de essentie van de *Landschapsvisie Drentsche Aa*, het nieuwe samenhangende raamwerk dat Berno Strootman met zijn bureau in 2004 ontwierp. Strootman typeerde in zijn lezing het landschap van de Drentsche Aa als een drie-eenheid van beekdalen, essen en velden met heide jonge landbouwontginningen en bos. Die eenheid was in de twintigste eeuw langzamerhand aan het verdwijnen, liet hij zien. In vergelijking met 1900 zag het kaartbeeld van 2000 er

volgens Strootman uit alsof er een fragmentatiebom was gevallen. De essentie van de landschapsvisie draaide dan ook om het herkenbaar maken van de beekdalen, essen en velden, ook door te zoeken naar contrasten tussen de verschillende landschappelijke onderdelen.

Vanaf 2004 is aan de realisatie van deze landschapsvisie gewerkt. Staatsbosbeheer en Provincie Drenthe vonden het nu tijd voor een evaluatie en actualisatie. Strootman liet zien waarom het goed is om stil te staan bij de resultaten van de landschapsvisie, en om na te denken over de omgang met nieuwe ontwikkelingen. De noodzaak daarvan bleek ook uit opmerkingen van mensen tijdens de excursies. Zij wezen op bijvoorbeeld intensieve maisteelt in stroomgebieden van beekdalen, maar vonden het ook zonde dat het open landschap dreigde dicht te groeien door te oude en te hoge bomenrijen.

Dilemma's


Strootman belichtte in zijn lezing enkele dilemma's die hij als ontwerper van de Drentsche Aa tegenkwam bij het herkenbaar maken van de drie-eenheid van beekdalen, essen en velden. In het Ballooërveld moest Strootman bijvoorbeeld kiezen tussen diverse lagen uit de landschappelijke geschiedenis. Zo moesten op het Ballooërveld de zogenaamde ‘Defensiebosjes’, aangelegd voor het gebruik als militair oefenterrein, verdwijnen voor de beleving van de ‘grote stille heide’. Relicten als karrensporen, grafheuvels en Celtic fields, maar ook loopgraven uit de Tweede Wereldoorlog komen zo ook veel beter tot hun recht, volgens Strootman. Omwonenden maakten zich ook zorgen over de gevolgen van nieuwe plannen. Zo bleek tijdens de excursie onder leiding van Bert Witvoet van Staatsbosbeheer dat mensen vreesden dat door het opener maken van het Strubben Kniphorstbosch dat hun populaire ommetje minder aantrekkelijk zou worden. In 2008 maakte



Strootman een plan om bomen te verwijderen om onder meer de strubben – knoestige kringen van grillig gevormde eeuwenoude eiken die ooit door schapen kort werden gehouden – te laten overleven en beter uit te laten komen. De zorgen van de omwonenden zijn inmiddels gelukkig verdwenen. Het beheer met schapen voorkomt dat het gebied weer dichtgroeit, en houdt de strubben zichtbaar.

Assen aan de Aa

Een ontwerper moet ook kansen pakken en goede voorbeelden volgen. Lang dreigde er de uitbreiding van Assen naar het oosten. Toen dat niet doorging, ontstond er een kans om de beekdalen van de Drentsche Aa te gebruiken om de stad Assen bij het gebied te betrekken. In het plan van Strootman zijn het groene vingers die als het ware de stad Assen ingroeien onder de mooie naam ‘Assen aan de Aa’. Daarnaast gebruikte Strootman de Kymmelsberg, een al meer dan honderd



jaar door bezoekers gebruikt uitkijkpunt over de Drentsche Aa, als inspiratiebron voor nieuwe uitkijkpunten. Zes daarvan zijn inmiddels gerealiseerd. Begroeiing is verwijderd, en nieuwe door Strootman ontworpen banken en zitelementen maken het tot nieuwe rustpunten in het gebied.

Zo gaat het ook in de toekomst om de herkenbaarheid van het Drentsche Aa-gebied voor de mensen die er in wonen, werken en recreëren. Zulke gewone mensen weten volgens Steenhuis dat samenhangende raamwerk moeiteloos te vinden. “Oude streken zijn levender dan ooit”, stelde ze bij een op internet populaire kaart die Nederlandse regio’s kort op de hak neemt in enkele stereotypen. Noord-Holland is de streek van kaaskoppen, de Achterhoek van motorcrossers en boeren, Noord-Groningen van stoïcijnse boeren en Friesland van koppige, blonde schaatsers. Bij Drenthe staat: ‘wacht, leven hier mensen?’. Als uitsmijter van de lezing leverde dat veel gelach op, maar de boodschap van Steenhuis was onmiskenbaar: “De mens doet mee, alleen gaat het om de balans”. Want ook in Drenthe leven mensen.



De kerktorens van Aanloo en Rôl

Op een mooie zommerdag op het Aanderse veld
tröffen de torens van Aanloo en Rôl mekaor

Moi Magnus van Aanloo
Moi Jacobus van Rôl
Hou is 't daor?

Jao zee de toren van Rôl 't kun minder
Ik bin daogs aaid nog reur
Van drokte heb ik haost gien hinder
't löp met de kerkgang rustig deur
mien örgel klundert weer machtig
En het koortie zingt prachtig

De toren van Aanloo knikte en
zee ik kan 't host niet waachten.
't volk dat komt en get in grote vraachten.
Mien klok hef 't drok
't örgel is een dag oet.
Mien baanken die kraoken
under die meensken stoet.

Nou dan tot een aander maol,
Dag Magnus van Aanloo
Dag Jacobus van Rôl.

Geertje Enting

Boeren leven meerdere levens in Drentsche Aa

Landbouw levert geciviliseerde discussie op over wereldvoedselvraagstuk en Drentsche Aa-landschap

In een nationaal park leveren discussies over landbouw nog steeds emotionele reacties op. Tijdens de lezing van voorzitter Albert Jan Maat van LTO Nederland liep een man weg: "Dit is een heel slecht verhaal, het slaat helemaal nergens op!" Toch was Maat blij met de stevige maar geciviliseerde discussie die volgde op zijn



lezing over de gevolgen van het Europese landbouwbeleid voor de Drentsche Aa. Als men met elkaar praat, is dat een teken dat men open staat voor samenwerking, stelde hij naderhand.

In zijn lezing had Maat ook juist ingezet op de noodzaak tot samenwerking tussen landbouw en natuur. Tot zijn genoegen had hij 's ochtends Theo Spek horen vertellen hoe er in de Drentsche Aa allianties worden gesmeed. "Mensen zijn samen met het gebied bezig, waardoor het een collectieve verantwoordelijkheid wordt", stelde Spek. Boeren nemen die verantwoordelijkheid ook, stelde Maat. "Nederland is het enige land waar melkveehouders er zelf voor kiezen om hun koeien de wei te laten lopen, en waar akkerbouwers zelf beslissen om minder bestrijdingsmiddelen te gebruiken. Die combinatie maakt Nederland razend interessant voor internationale collega's."

Tweede boerenleven

Het boerenbedrijf is ook in het Drentsche Aa-gebied in de afgelopen vijftig jaar sterk veranderd. Reinder Jan Smeenge van De Zeegster Hoeve is bijna even oud als het Gedachtenplan dat de basis vormde voor Nationaal beek- en esdorpenlandschap Drentsche Aa, en hij is als boer met het park mee gegroeid. Eigenlijk, vertelde hij, is hij een boer die tot nu toe twee levens heeft gehad. De hoogproductieve maar erg arbeidsintensieve Holsteiners die hij eerst melkte, verruilde hij later voor robuustere Vleckfieh-koeien. Daarnaast ging hij vleesvee houden, met het duurzame ras van Belgische Blauwen. In 2010 kon hij met een afkoopsom van het melkquotum helemaal overstappen op vleesvee. Daarmee begon zijn tweede boerenleven. Dit ging niet zonder slag of stoot. Al bij het afscheid van de Holsteiners werd hij door collega-boeren voor gek verklaard, want Fleckvieh levert weinig melk. Bij zijn overstap van melkvee naar vleesvee verloor hij in eerste instantie negentig procent van zijn inkomen, al rekende hij uit dat ook bijna de helft van de kosten wegvielen. Sinds 2010 probeert Smeenge zijn inkomen te vergroten met de uitbreiding van zijn bedrijf met een bed & breakfast, rondleidingen in samenwerking met onder meer Staatsbosbeheer, en een eigen winkel. Inmiddels zit Smeenge qua inkomen op bijna negentig procent van voor 2010.

Drentsche Aa Streekproducten

"Speel elkaar de bal toe", is de boodschap van Smeenge die in zijn tweede boerenleven actief is geworden in het Drentse Collectief, een nieuwe organisatie van LTO Noord en Agrarische Natuurvereniging Drenthe die een centrale rol speelt in het nieuwe stelsel van agrarisch natuurbeheer. Hierin zoekt Smeenge via de ontwikkeling van nieuwe streekproducten naar nieuwe vormen van samenwerking tussen bijvoorbeeld boeren en natuurorganisaties.

Die samenwerking moet nieuwe vormen van landbouw opleveren waar het landschap van profiteert, maar waar de boeren ook een meerwaarde voor kunnen vragen. Na de bij biologische consumenten inmiddels bekende Drentsche Aa Zuivel willen Smeenge en zijn collega's bijvoorbeeld meer oude gewassen als rogge en spelt gaan telen als nieuwe streekproducten onder het merk van de Drentsche Aa. Bert Wiekema, voorzitter van de Agrarische Natuurvereniging Drenthe, vertelde in zijn lezing dat het merk Drentsche Aa Streekproducten een betere prijs moet opleveren voor boeren, bakkers en molenaars.

Drinkwater, megastallen, bollenteelt

Landschapsbeheer Drenthe sluit hierbij aan met de organisatie van Foodwalks, wandel- en fietsroutes waar bij mensen kennismaken met de eetbare dingen in het landschap. Tijdens de excursie bij Zeegse plukten de con-





gresgangers voldoende eetbaar spul voor stokbroodjes met kruidenboter van knoflook, bieslook en jeneverbes, een stoofpotje met gagel, en een salade met onder meer kleeftkruid, wilde kamperfoeliebloemen, duizendblad en klaverzuring. De bedoeling van zulke Foodwalks is ook dat de winkels van boeren als Smeenge meer afzet krijgen. De landbouw zal, vooral in kwetsbaar gebied als de Drentsche Aa, rekening moeten houden met de omgeving en de natuur. Tijdens de excursie naar de Drinkwaterzuivering Drentsche Aa in Glimmen bleek hoe belangrijk het water uit het beekdal is voor de drinkwatervoorziening van de stad Groningen. Smeenge was beducht voor te snelle en te ingrijpende veranderingen, zoals megastallen of intensieve bollenteelt. “Onlangs maakte ik een ballonvaart over het gebied. Ik kende het

gebied natuurlijk en wist hoe geweldig het was, maar dit was mega-indrukwekkend, overall ruimte, nergens megastallen.”

Europese agenda

Mensen maakten zich tijdens de lezingen van Maat en Smeenge duidelijk zorgen over de gevolgen van ammoniakdepositie en stikstofuitspoeling nu het melkquotum wordt opgeheven en melkveehouders weer snel kunnen groeien, en over de intensieve lelieteelt waarvoor de bodem van percelen compleet wordt gesteriliseerd en het bodemleven verdwijnt. Volgens Maat zijn zulke vormen van landbouw inpasbaar. “Het wereldvoedselbelang kan wel degelijk worden ingepast in de duurzaamheidsdiscussie.”



Maat wees op het internationale speelveld waarin ook de Drentse boeren moeten werken. Daar is niet zoveel interesse in het landschap als in het Drentsche Aa-gebied. “De Europese landbouwmarkt is de meest open markt ter wereld. Landschap komt op de Europese agenda niet voor.” Daarom moeten boeren en natuurbeheerders samenwerken, benadrukte Maat.

Voedselproductie uit de natuur

Boeren zoeken al naar manieren om als het ware samen met de natuur hogere opbrengsten te verkrijgen. Zo onderzoeken boeren in het Drents Collectief hoe ze het bodembeheer beter kunnen aanpakken met een ecologisch intensieve landbouw, geheel in lijn met de opkomende agro-ecologie waarbij verschillende gewas-

sen op hetzelfde perceel worden geteeld. Met gps-technieken zaaiden ze in percelen mais drie soorten gras in. Die bemesten de bodem en houden het onkruid weg, waardoor er minder mest, bestrijdingsmiddelen en water nodig is en hoge opbrengsten mogelijk blijven. “De scheiding tussen landbouw en natuur is voor het landschap een slechte keus”, stelde Maat. Hij pleitte voor een landbouw die ‘heel precies op duurzaamheid en voedsel-efficiëntie’ werkt, en die ook zoekt naar samenwerking met bijvoorbeeld natuurorganisaties. Als voorbeeld noemde hij het agrarisch natuurbeheer. Die zorgt dat de harde grens tussen natuur en landbouw lijkt te worden opgeheven. “Het zou mooi zijn als natuurorganisaties bereid zijn grond in te zetten voor de voedselproductie”, stelde Maat dan ook voor.

Landschapsbiografie van de Drentsche Aa

Tijdens het congres 'Het experiment van de Drentsche Aa' op 2 juli werd in Zeege ook de *Landschapsbiografie van de Drentsche Aa* gepresenteerd. Hierin is alle kennis verzameld van de aardwetenschappen, archeologie, historische geografie, architectuurgeschiedenis en ecologie over het stroomdal van de Drentsche Aa.

Het boek vertelt het verhaal van het Nationaal Beek- en Esdorpenlandschap Drentsche Aa, een uniek gebied dankzij de vele natuurlijke beken. In het gebied zijn ook de aardkundige sporen van drie ijstijden zichtbaar, en er zijn talloze archeologische vondsten. In het boek wordt duidelijk waarom de Drentsche Aa nog zo'n gaaf esdorpenlandschap is met brinkdorpen, oude essen, groenlanden en heidevelden.

Een team van meer dan vijftig deskundigen beschrijven in de *Landschapsbiografie van de Drentsche Aa* het resultaat van meer dan vijftig jaar wetenschappelijk onderzoek. Bijzonder zijn de fotografische reconstructies die op basis van dit onderzoek zijn gemaakt van de Drentsche Aa, zodat nu zichtbaar is hoe het gebied er in verschillende perioden in de geschiedenis uit zag. Het boek is rijk geïllustreerd met foto's, kunstwerken en kaarten.

Theo Spek, Hans Elerie, Jan P. Bakker & Ineke Noordhoff (red.), *Landschapsbiografie van de Drentsche Aa*, Koninklijke Van Gorcum, ISBN 9789023252719, 34,95 euro

Natuurbeheer van Drentsche Aa is uniek

Verschralingsbeheer zorgt voor icoonsoorten en nieuwe vragen

“De Drentsche Aa is niet uniek.” Hoogleraar Ecohydrologie Ab Grootjans van de Rijksuniversiteit Groningen provoocerde met deze stelling zijn publiek. In Europa zijn er veel beekdalreservaten die vergelijkbaar zijn met de Drentsche Aa, van het vijftienhonderd hectare grote beekdal van de Zwarte Beek in België tot het 126.000 hectare grote Biebzra-dal in Oost-Polen. Daar zeggen de mensen ook dat natuur en landschap uniek is, wilde Grootjans maar zeggen.

Het natuurbeheer in de Drentsche Aa is wel uniek, stelde Grootjans zijn publiek gerust. Het was in Europa één van de eerste, vrijwel complete beekdalen die werd beschermd. Bijzonder is ook dat natuurorganisatie Staatbosbeheer het overgrote deel van de grond in eigendom heeft, en dat er een beheerorganisatie is die niet geheel van derden afhankelijk is.

Icoonsoorten

Grootjan's collega Jan Bakker voegde daar in zijn lezing nog iets unieks aan toe: vanuit het op fietsafstand liggende Groningen wordt er in het gebied al decennia lang ecologisch onderzoek gedaan. Het natuurbeheer werd dus minutieus gemonitord, wat in Europa ook heel bijzonder is. Bakker schreef in de *Landschapsbiografie van de Drentsche Aa* met enkele collega's het verhaal over de ontwikkeling van vijftig jaar natuurbeheer sinds het Gedachtenplan in 1965 werd gepubliceerd. Het uiteindelijke doel van het natuurbeheer was de verschraling door hooien en later de vernatting van het gebied. De Drentsche Aa heeft een aantal icoonsoorten die voor Nederland belangrijk zijn, omdat ze vanwege hun voorkeur voor voedselarme en natte gebieden zeldzaam zijn geworden, waaronder noordse zegge,



zwartblauwe rapunzel, moerasstrepzaad, polzegge en stengelloze sleutelbloem.

Vijftig jaar verschralingsbeheer

Het succesnummer is de brede orchis. Elders in Nederland is deze orchideeënsoort vrij zeldzaam, maar in de Drentsche Aa is de door het publiek zeer gewaardeerde plant met zijn paarse bloemen massaal aanwezig. Vooral in de middenlopen is de orchidee aanwezig in Dotterbloemhooilanden en Veldrusschraallanden. Dit is een van de resultaten van vijftig jaar verschralingsbeheer, vertelde Bakker. Dat gaat zo: na vijf jaar verschijnt een explosie van gestreepte witbol als eerste teken van verschraling, dan neemt de grote ratelaar het over, en als die na dertig jaar verdwijnt, kunnen orchideeën zich ontwikkelen. In een van de oudste reservaten, De Burgvallen, neemt de brede orchis nu weer af in aantal, maar daar lijkt zijn plaat ingenomen te worden door de gevlekte orchis, liefhebber van een nog schralere omgeving.

Percelen landbouwgrond

Op de hogere zandplateaus en het stroomland van de beekdalen verloopt de verschraling minder voortvarend, vertelde Bakker. Op het zand duurt het gewoon lang voordat nutriënten uit het landschap verdwijnen, omdat beweiding en afplaggen maar matig helpt. In de beekdalen lijken de percelen landbouwgrond die nog steeds intensief worden gebruikt door boeren, het belangrijkste obstakel, omdat door de ontwatering en de daarmee gepaard gaande afbraak van de veenbodem hogere concentraties nutriënten vrijkomen. Het natuurbeheer heeft zich in de vijftig jaar na het Gedachtenplan verbreed. Bakker liet zien hoe het beheer zich ontwikkelde van het beweiden en hooien van afzonderlijke percelen om die te verschralen naar een integrale, landschappelijke aanpak waarbij ook het waterbeheer en de ontwikkelingen in de landbouw



mee werden genomen. Het oorspronkelijke idee uit het Gedachtenplan om boeren het natuurbeheer te laten doen, heeft men al snel laten vallen. Boeren verdwenen grotendeels uit de te schrale beekdalen en verhuisden naar het plateau buiten het natuurreservaat.

On-Nederlands beeld

In het buitenland kijken collega's van Grootjans en Bakker met een mengeling van bewondering en verwondering naar het voor hen erg gedetailleerde en minutieuze natuurbeheer in de Drentsche Aa. Grootjans liet in zijn lezing zien dat men in Polen en Duitsland duidelijk anders omgaat met het natuurbeheer in beekdalen. Natuur staat daar lang niet altijd voorop. De veenweidepolders in het Peenetal bij Anklam in Oost-Duitsland zijn vrijwel allemaal vernat om uitstoot van broeikasgassen te stoppen, die vrijkomen als veengronden ontwaterd worden. Het beheer van die polders is dus vooral gericht op het behoud van het veen en minder op bescherming van de biodiversiteit.

De foto's van Grootjans toonden een nogal on-Nederlands beeld. Grote voertuigen met brede rupsbanden maaien in het natte veen riet en lisdodde. Elzen zijn aangeplant om bosbouw met veengroei te combineren, want de bomen geven hoogwaardig hout voor meubels en fineer. Ook in het beekdal van de Drawa in West-Polen zijn de beheerders vooral bezig met vernatting, wat eigenlijk niet veel meer betekent dan de aanleg van dammetjes. Hier is het beheer wel gericht op het behouden van de biodiversiteit.

Vernatten en laat maar gaan

Poolse collega's waren in de jaren tachtig en negentig dan ook nogal kritisch over het – volgens hen – veel te intensieve en precieze natuurbeheer in de Drentsche Aa. Grootjans citeerde ecooloog Leszek Wolejko van de Szececin Universiteit in Polen: “Die bloemrijke hooilanden beschermen is kansloos. Die hebben wij in onze achtertuin.” De gerenommeerde Duitse ecooloog Michael Succow was nog stilliger: “Houdt toch op met die biodiversiteit. Je moet de veenvorming opnieuw starten. Dus vernatten en laat maar gaan.” Ruim dertig jaar later zijn deze buitenlandse onderzoekers wel wat minder stellig geworden, vertelde Grootjan. De bloemrijke hooilanden in Polen zijn door gebrek aan beheer vrijwel verdwenen. De effecten van het beheer dat niet meer was dan ‘vernatten en laat maar gaan’ zijn voor de biodiversiteit niet altijd gunstig, aldus Grootjans. En een gebied als de Drentsche Aa vinden zijn buitenlandse collega's prachtig.

Milieuaspecten

Het natuurbeheer in de Drentsche Aa is vijftig jaar uniek geweest, en succesvol. Het verschrallen en vernatten heeft succesnummers en icoonsoorten opgeleverd, maar er blijven nog steeds knelpunten. Ecologisch zijn er nog problemen: blauwgrasland en andere schraallanden hebben het nog moeilijk. De stikstofdepositie en



ontwatering van de landbouw zorgen ook dat de kwaliteit van het oppervlaktewater niet overal de normen haalt.

Het is maar de vraag of het natuurbeheer in Duitsland en Polen een voorbeeld kan vormen voor de Drentsche Aa. Van actief beheer, zoals in Nederland, is in Polen en Duitsland nauwelijks sprake. De natuur gaat er nog niet sterk achteruit, omdat het milieu relatief nog weinig aangetast is. Het grondwater is schoon en stikstofdepositie is laag. De natuur in de Drentsche Aa heeft juist problemen met deze milieuaspecten.

Verdiene aan vernatting

Er zal ook in de toekomst dus actief aan natuurbeheer moeten worden gewerkt. Het grootste dilemma daarbij lijkt de vraag of de Nederlandse maatschappij voldoende geld en middelen wil inzetten om het natuurbeheer te blijven financieren, of dat er nieuwe verdienmodellen moeten worden gezocht. Grootjans vertelde hoe in

de toekomst wellicht met vernatting van veengronden verdiend kan worden aan de vastlegging van broeikasgassen. Nu al rijden er ook in de Drentsche Aa grote, maar heel lichte rupsvoertuigen om zeer natte gronden te maaien als biomassa voor energieproductie en als grondstof.

Misschien is de samenwerking met boeren die in het Gedachtenplan stond, voor natuurbeheerders ook de moeite waard om opnieuw over na te denken. Ook daar hebben de bezuinigingen echter toegeslagen. Tijdens de excursie die ecooloog Uko Vegter van het Drentse Landschap leidde langs het Rolderdiep, bleek dat vanwege de bezuinigingen op het natuurbeheer het geplande agrarisch natuurbeheer daar uiteindelijk niet doorging, omdat de boeren geen vergoeding meer kregen. Volgens Vegter toonde de overheid zich daar een onbetrouwbare partner. Als natuurbeheerders meer willen samenwerken met de boeren, zullen ze ook met dat soort gevoeligheden rekening moeten houden.

Vorbij de witte natuur

Drentsche Aa heeft alles in huis voor multiculturele recreatie

“Het FestiValderAa bestaat vijf jaar, het Gedachtenplan vijftig jaar, onze camping honderd jaar.” In het begin van de twintigste eeuw kwamen de eerste toeristen. Zij vroegen aan de opa van Jan Glas van Camping De Vledders in Schipborg of ze een tenthut op de heide mochten neerzetten. Dat mocht. Daarmee werd het gemengde boerenbedrijf van opa Glas uitgebreid met een recreatietak. “Mijn opa had zijn eigen economie gecreëerd. Hij was boer, stroper en verdiende met van alles en nog wat de kost.”

De vader van Glas bouwde de recreatietak uit tot een boerencamping met 75 kampeerplaatsen in 1965. Mensen reisden inmiddels makkelijker met de auto, kregen meer vrije tijd, vakantiegeld werd ingevoerd en het gebied was met de aanleg van nieuwe wegen ook bereikbaar geworden voor de toerist en de recreant. In

de jaren zestig had dit toerisme zo'n vlucht genomen dat Glas na zijn middelbare school bedacht om het boerenbedrijf helemaal om te vormen tot recreatieonderneming. “Ik wil recreatieondernemer worden.”

Geen Veronica-profiel

Met de bedrijfsovername in 1978 moderniseerde Glas de camping ingrijpend, met een uitbreiding van het aantal plaatsen naar tweehonderd en nieuwe sanitaire voorzieningen. Nu ligt de 25 hectare grote terrein direct langs de toeristische infrastructuur van langeafstandswandelpaden als het Drenthepad en het Pieterpad en fietsroutes als de Sakserroute en het Fietserpad.

Glas wil rust en natuur op zijn camping. “De camping heeft geen Veronica-profiel. Er is niet veel fun en entertainment.” Er zijn kookworkshops met planten uit de





natuur en kinderen kunnen ritjes maken op pony's. De relatie met de omgeving staat centraal. De tweehonderd plekken zijn met honderd vierkante meter ruim, en die beslaan slechts zes hectare van het 25 hectare grote terrein. De rest bestaat uit weide, heide, bos en een drie hectare grote recreatieplas.

Hippe kippen

De camping is volgens Glas de redding geweest voor het landschap. "Hadden we dit niet gehad, dan weet ik niet wat we nu zouden hebben. Waarschijnlijk was dit een verwaarloosd stukje Drentsche Aa-landschap. Ik zie dat hier en daar liggen." Dat is ook de achterliggende gedachte om te blijven inzetten op natuur en landschap. Zo wil hij op een groot deel van de recreatieplas op natuurontwikkeling inzetten. Tegelijkertijd moet Glas nieuwe doelgroepen aanboren. De zes 'hippe kippen'

op de camping – verbouwde Kip-caravans uit de jaren tachtig voor de verhuur – vliegen als warme broodjes over de toonbank bij het wat hippere publiek. De ambitie van recreatieondernemer Glas wordt bevestigd door recreatieonderzoek. Recreatieonderzoeker Birgit Elands van Wageningen Universiteit liet tijdens haar lezing zien dat recreanten in de Drentsche Aa vooral de rust, natuur, ruimte, weidsheid, uitgestrektheid en afwisseling en diversiteit in het landschap waarderen. Mensen vinden het minder belangrijk dat er in het gebied wandel- en fietsroutes zijn of dat het puur en onbedorven is. Daarmee scoorde de Drentsche Aa volgens Elands beter op belevingswaarde dan op gebruikswaarde. Ook dat gegeven sloot wel enigszins aan op de klacht van Glas, dat de Drentse Fietsvierdaagse nauwelijks door het Drentsche Aa-gebied loopt.

Witte natuur

Toch kan Glas na de omvorming van zijn ouderlijke boerderij tot recreatieondernemer niet stilzitten, vindt Elands. De natuur die mensen nu zo hoog waarderen, is 'witte natuur', stelde ze. De Nederlandse maatschappij is multicultureel, en de stijgende groep allochtone Nederlanders hebben minder met natuur. Allochtonen komen minder vaak en minder regelmatig in de natuur en weten minder van bestaande natuurgebieden, al lijkt dit bij de jongere generatie te veranderen. In de toekomst zal Nederland nog multicultureler worden, waarschuwde Elands.

Het is dus belangrijk dat de natuur niet 'wit' blijft, stelde Elands. Willen we draagvlak houden voor natuur en landschap dan zullen we in de toekomst ook Nederlanders met een andere culturele achtergrond of andere leefstijlen daarbij moeten gaan betrekken. Recreatieondernemers zullen in de toekomst daarom nog beter moeten kijken hoe ze de natuurlijke en landschappelijke waarden die ze gebruiken om recreanten te trekken kunnen inzetten voor het aantrekken van een alloch-

tone doelgroep. Elands gebruikte hiervoor het begrip 'bioculturele diversiteit'. Dat wordt in Nederland vooral gebruikt om te onderzoeken hoe je bestaand erfgoed kunt gebruiken voor mensen met een andere culturele achtergrond, maar ook hoe je nieuwe culturele betekenissen aan natuur kan toevoegen om nieuwe doelgroepen te trekken.

Gebruik, beleving, verhaal

Mensen kunnen op vier verschillende manier het landschap waarderen, liet Elands zien, via het gebruik en de beleving, en via de landschapsgeschiedenis en de persoonlijke relatie die mensen hebben met dat landschap. Landschap heeft een gebruikswaarde en een belevingswaarde. Een mooi voorbeeld van zo'n gebruikswaarde was de nieuwe trend van het oogsten van wilde groente en kruiden, waar mensen van proefden tijdens de excursie van Pieter Posthumus van Landschapsbeheer Drenthe Posthumus vertelde over de Foodwalks die hij ontwikkelde, waarin mensen fietsend en wandelend kennismaken met eten uit de natuur maar ook boeren met streekproducten. De belevingswaarde van het landschap kwam terug in het verhaal van Wolter Winter van Staatsbosbeheer over het beheer van het afwisselende kamertjeslandschap rondom Anloo met zijn honderdvijftig jaar oude houtwallen.

In de Drentsche Aa vermengen zich eeuwenoude verhalen over bijvoorbeeld de hunebedden die mensen regelmatig op excursies tegenkwamen, met de persoonlijke verstandhouding die mensen ontwikkelen met dat landschap. Sommige excursies gingen over die geschiedenis. Theo Spek vertelde in Zeegse de geschiedenis van het esdorpenlandschap, en Gerrie Koopman liet zien hoe je uit een steilrand het verhaal van de drie ijstijden kon lezen. In alle excursies bleek echter hoe wetenschappers, beheerders als bewoners allemaal hun eigen persoonlijke betrokkenheid hebben, als vrijwilliger in het beheer, als hondenbezitter die dagelijks zijn

ommetje maakt, of als ondernemer. Iedere mens heeft zo zijn eigen idee over gebruik, beleving, geschiedenis en betrokkenheid als het gaat om de Drentsche Aa.

Hoofd van de Godin

Aan de oproep van Elands om meer niet-blanke natuur te maken, werd ook al gewerkt. Het wildplukken, met de kookworkshops op Camping De Vledders en de Foodwalks van Landschapsbeheer Drenthe, lijkt mogelijkheden te bieden om aan te sluiten bij de veelal mediterrane eetcultuur van de allochtonen. Elands noemde daarnaast het voorbeeld uit van de Faith Woodlands in het Maulden Wood in Bedfordshire, waar het Engelse Staatsbosbeheer samenwerk met religieuze groepen om speciale plekken te creëren in bossen.

Dat gebeurde ook in de Drentsche Aa, bleek tijdens de excursie die Bert Witvoet van Staatsbosbeheer leidde door het Strubben Kniphorstbosch. Mensen stopten daar bij het Hoofd van de Godin, een plek die volgens een werkgroep waar Witvoet mee samenwerkt vol zit met bijzondere energieën die niet verstoord mogen worden. Staatsbosbeheer heeft met deze mensen heftige discussies gehad over de toekomst van dit gebied. Tijdens de excursie was er ook scepsis. Maar wellicht zit in dit soort nieuwe initiatieven juist een toekomst met nieuwe multiculturele arrangementen voor Drentse recreatieondernemers als Jan Glas.

Drentsche Aa wordt door mensen op handen gedragen

Burgerparticipatie is niet mensen betrekken bij beleid, maar beleid betrekken bij mensen en het gebied

Bert Wiekema merkt er als inwoner van het dorp Amen weinig van dat hij woont in een Nationaal Park. “Je realiseert het niet, omdat je er geen last van hebt. Anderzijds beleef je het wel.” Toch zal je als vrijwilliger niet vaak betrokken worden bij het behoud van een van de meest omvangrijke jeneverbesstruiken van de lage landen, zoals Willem Bok. Hij werkt met Kees van Son van Staatsbosbeheer en andere vrijwilligers van het Jeneverbesgilde aan het verwijderen van opslag rondom de jeneverbes op het Siepelveen in Zeegse, zodat de struik zich in alle rust en ruimte kan verjongen. Wiekema en Bok zijn voorbeelden van inwoners van het Drentsche Aa-gebied die actief bijdragen aan het succes van wat vijftig jaar na het Gedachtenplan ‘Het experiment van de Drentsche Aa’ is genoemd.

Voor natuurorganisaties als Staatsbosbeheer of het Drents Landschap zijn vrijwilligers die werken aan het beheer van belangrijke natuurgebieden, onmisbaar, liet boswachter Van Son ook merken tijdens de excursie. Wiekema is als bestuurslid van de Agrarische Natuurvereniging Drenthe en het Drents Collectief een van de mensen die samen met boeren en recreatieondernemers op zoek zijn naar nieuwe economische impulsen voor de Drentsche Aa, zoals nieuwe streekproducten.

Draagvlakleverancier

De Drentsche Aa is een gebied dat door veel mensen op handen wordt gedragen. Dat moet wel de conclusie zijn na het druk bezochte congres ‘Het experiment van de Drentsche Aa’ in Zeegse. Meer dan driehonderd

bezoekers waren er, en de meeste mensen kenden elkaar. Theo Spek, die als hoogleraar Landschapsgeschiedenis en een van de auteurs van de *Landschapsbiografie van de Drentsche Aa* een inleiding hield op het congres, vertelde trots dat hij bijna geen mensen niet kende. Naast de bewoners uit het gebied waren er ook talloze wetenschappers en andere experts die vaak al decennia lang bij de Drentsche Aa betrokken waren. Burgerparticipatie is in, tegenwoordig, maar wordt vaak nogal eenzijdig begrepen als het betrekken van burgers bij het beleid. Participatiedeskundige Joop Hofman van Rode Wouw bestreed tijdens het congres in zijn lezing deze volgens hem onterechte gedachte. “De bewoners betrekken bij het beleid? Het wordt hoog tijd dat we het beleid bij de bewoners betrekken.” Vaak worden bewoners door gemeenten, provincies of andere overheidsorganisaties bij projecten betrokken als ‘draagvlakleverancier’. “Het gaat pas mis als je als actieve bewoner in een Excel-sheet terecht komt”, waarschuwde Hofman de mensen uit de Drentsche Aa.

Meer van onderop

Hofman hield een pleidooi voor een samenleving die minder van bovenaf en meer van onderop wordt georganiseerd. Daarvoor is volgens hem nog wel een cultuuromslag nodig, bij overheden en andere instituties maar ook bij de mensen zelf. Overheden en andere instituties gaan volgens Hofman vooral op zoek naar problemen die ze moeten oplossen. “Het is een probleem voor zulke organisaties dat je mensen hebt zonder problemen”, stelde hij prikkelend. Dat maakt mensen afhankelijk en hulpbehoevend, terwijl er juist behoefte is aan mensen die zich zelf organiseren. “Fuck de regels”, zouden mensen dan ook volgens Hofman moeten zeggen. “Je kunt een probleem niet oplossen op het niveau waarop het is ontstaan”, haalde hij daarna ter bevestiging Albert Einstein aan. Een mooi voorbeeld van de zelforganisatie van bewo-



ners was de geveltuinacademie die Patrick Engelgeer en Leendert Westerink uit de probleemwijk Voorstad Oost in Deventer opzetten. Zij legden in 2013 zelf hun eigen geveltuin aan, en gingen daarna hun burens helpen om ook geveltuinen aan te leggen. Dat groeide uit tot de geveltuinacademie, een opleiding voor de aanleg van kleine perkjes voor rijtjeswoningen, met inmiddels meer dan tweehonderd geveltuinen in de wijk. Ze plaatsten een instructiefilmpje op YouTube en organiseren jaarlijks het Geveltuinfeest. Moraal van dit verhaal, volgens Hofman: mensen willen baas zijn over hun eigen leven, en daarover ook de regie voeren en willen aangesproken worden op waar ze goed in zijn en energie van krijgen.



Verhalenmakelaars

In de Drentsche Aa hebben kunstenaars in het kader van het project AArdbloei actief bewoners bij het gebied betrokken. De kunstenaarstweeling Sarah en Freya Eschuijs woonden een maand in een Kipcaravan in Schoonloo, kunstenaar en dichter Renée Luth bij Natuurbegraafplaats Hillig Mee. Zo verbleven vijf kunstenaars op initiatief van de Brede Overleggroep Kleine Dorpen voor AArdbloei een maand in het Drentsche Aa-gebied. Als 'verhalenmakelaars' gingen kunstenaars om samen met bewoners aan de slag om verhalen, gedichten, anekdotes en geschiedenissen over het gebied naar boven te halen.

Tijdens de excursie onder leiding van theatermaakster Nelleke Simons liepen deelnemers van het congres langs de nieuwe wandelroute die dit project opleverde. Van de brink in Zeegse liepen de deelnemers langs diverse plekken waar kunstenaars samen met bewoners

kunst en poëzie maakten. Want bewoners schreven al gedichten. Diny Vedder-Bruins droeg tijdens de AArdbloei-excursie voor uit haar gedicht over de kerktoren van Rolde: "Woar is de Rolder toor'n, want dan weij woar'j hen mot". De excursie eindigde bij de 'Inzichtoren', een oude mestsilo die bij Oudemolen nu dienst doet als kunstwerk.

Drentsche Aa Streekproducten

Veel van de projecten die de Drentsche Aa als gebied op de kaart zetten, komen ook van boeren. Wiekema is naast bewoner van Amen ook boer en voorzitter van de Agrarische Natuurvereniging Drenthe. Hij vertelde over het nieuwe streekproduct dat boeren samen met bakkers en molenaars op 3 juli presenteerden. Veel supermarktklanten kennen de Drentsche Aa al van de biologische zuivelproducten, waarvoor de biologische melk uit het gebied op ambachtelijke wijze wordt verwerkt door Kaasmakerij Karwij in Rolde. Nu wordt er in de Drentsche Aa ook Drentsche Aa spelt, rogge, haver en tarwe geteeld. Graanboeren leveren aan de molenaars en bakkers in de regio, die er brood en andere producten van bakken. De verkoop van Drentsche Aa Streekproducten moet ook een betere prijs opleveren voor lokale boeren, molenaars en bakkers.

De boeren bouwen hiermee voort op een samenwerking die in de afgelopen decennia is ontstaan. Wiekema vertelde hoe boeren, recreatieondernemers en bewoners steeds vaker samen het landschap onderhouden. Vrijwilligers onderhouden houtwallen, terwijl boeren en ondernemers gebruiken het hout voor de aanleg van hekwerk, bruggen en wandelpaden. Dit jaar begonnen boeren samen met het waterschap ook een project om bloemrijke akkerranden te krijgen langs sloten en beken voor een betere waterkwaliteit. Iedereen blij, vertelde Wiekema. Boeren krijgen financiële compensatie en geven dankzij natuurlijke plaagbestrijding minder of geen geld aan insecticiden uit. Natuurorganisaties zijn



blij zijn dat soortenrijke bloemenranden nectar en stuifmeel leveren aan bijen en andere insecten. Waterschappen omdat er geen insecticide meer in het water terecht komt.

Open staan

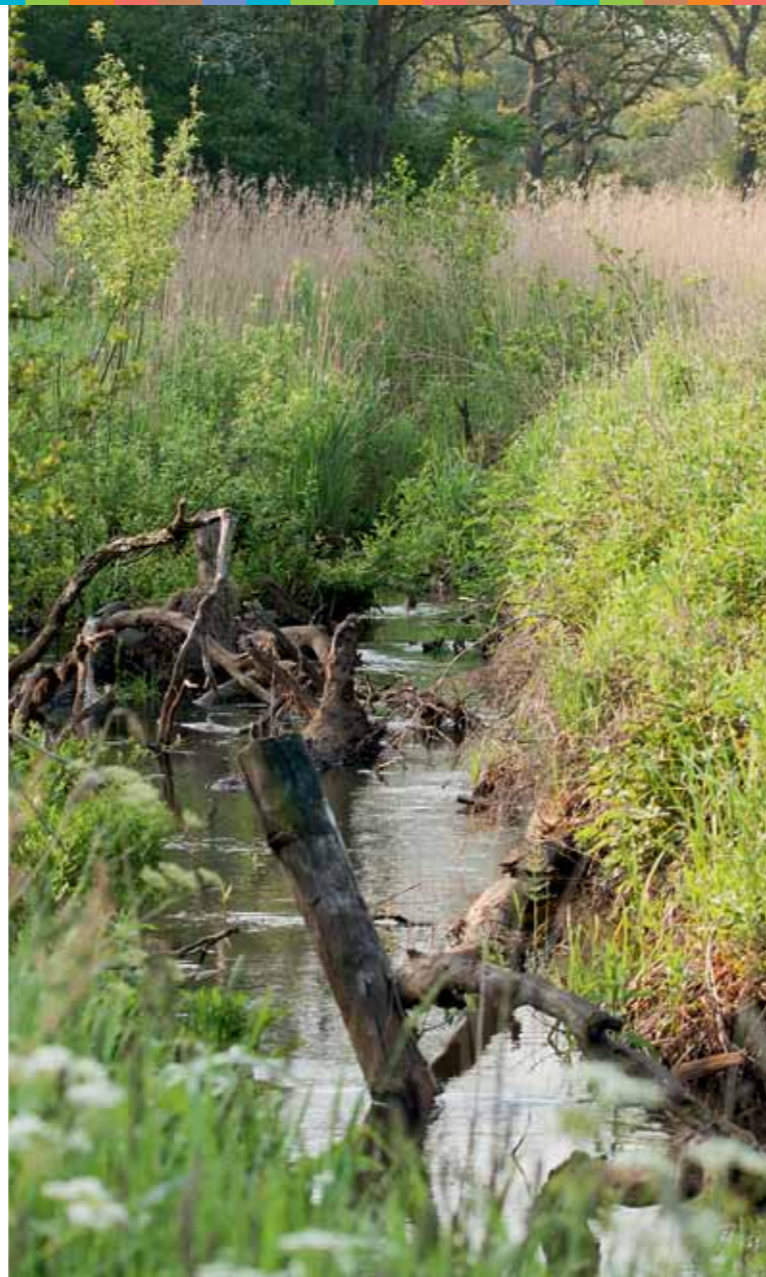
Ook in dergelijke samenwerkingsverbanden zijn overheden, zoals Hofman het noemde, 'systeembewakers'. Ze zijn er om de regels te controleren. Dat staat eigenlijk haaks op de zelforganisatie die de overheid bij burger-

participatie van bewoners en ondernemers verlangt. Volgens Hofman is participatie ontzettend belangrijk voor het beheer en de omgang met de leefomgeving. Om bewoners en ondernemers de kans te geven om zich in samenwerking met andere mensen, organisaties en overheden te organiseren, zullen vooral die overheden meer open moeten staan voor initiatieven uit de samenleving. Tegelijkertijd zullen mensen die willen participeren in natuurbeheer, kunstprojecten of streekproducten moeten beseffen dat dit allemaal door elkaar heen functioneert in de hedendaagse samenleving. Een initiatief is snel genomen, maar een geslaagd project heeft tijd nodig en vergt organisatie en samenwerking, maar vooral geduld.

Impressies van Het experiment van de Drentsche Aa



Impressies van Het experiment van de Drentsche Aa



Colofon

©2015

Het congressverslag Het experiment van de Drentsche Aa is een uitgave van BOKD voor Drentse dorpen en dorpshuizen te Wijster

Auteur

Martin Woestenburg, Landschapsjournalist

Samenstelling en redactie

Martin Woestenburg en Anne Wolff

Deze publicatie is tot stand gekomen met medewerking van

Luit Hummel, Jos Ruiter, Iris van Veen, Marnix Deterd Oude Weme, Anita Pigmans, Paulien Schrijver, Betsie Pinkert, Merit Snoeijer, Mandy van Kouwen, Koen van den Driesche, Ayla Jassies, Anne-Elisabeth Chardon, Dirk Schaap, Charlotte Witte, Annemiek Hendriks, Rieja Raven, Wessel van Vliet, Tessa de Ruyter, Sterre Brummel, Richtsje van Berkum en Katinka Verstappen

Met dank aan André Brasse, Timanca Manak, Roelie van Guldener en Kees Folkertsma

Vormgeving

Miek Saaltink, GAW ontwerp+communicatie, Wageningen

Drukwerk

Drukkerij Modern, Bennekom

ISBN 9789090291734

Beeldverantwoording

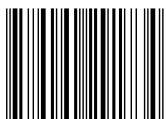
- © André Brasse, omslag, p.9, p.12, p.22, p.23, p.27, p.28, p.29, p.31, p.32, p.37
- © Lucas Steunebrink, p.11, p.13, p.16, p.17, p.20, p.21, p.24-25, p.36, p.38-39
- © Nelleke Simons, p.35
- © Provincie Drenthe, p.8
- © Renée Luth / Geertje Enting, p.19
- © Strootman Landschapsarchitecten, Inrichtingsplan Balloërveld, p.15

Met dank aan



provincie Drenthe





9 789090 291734 >

Verslag / Congres / Het Experiment van de Drentsche Aa / 2 juli 2015

