



Ontgroening, vergrijzing en andere 'kleuren' van de bevolking van Nederland, 1900-2050

Gijs Beets, NIDI

www.nidi.nl --- beets@nidi.nl

Bilthoven, 23 november 2004

Vereniging Comfortabel Wonen



Wat is demografie?

- Bevolkingsontwikkeling (aantal)
- Plus: Geboorte + immigratie
- Min: Sterfte + emigratie

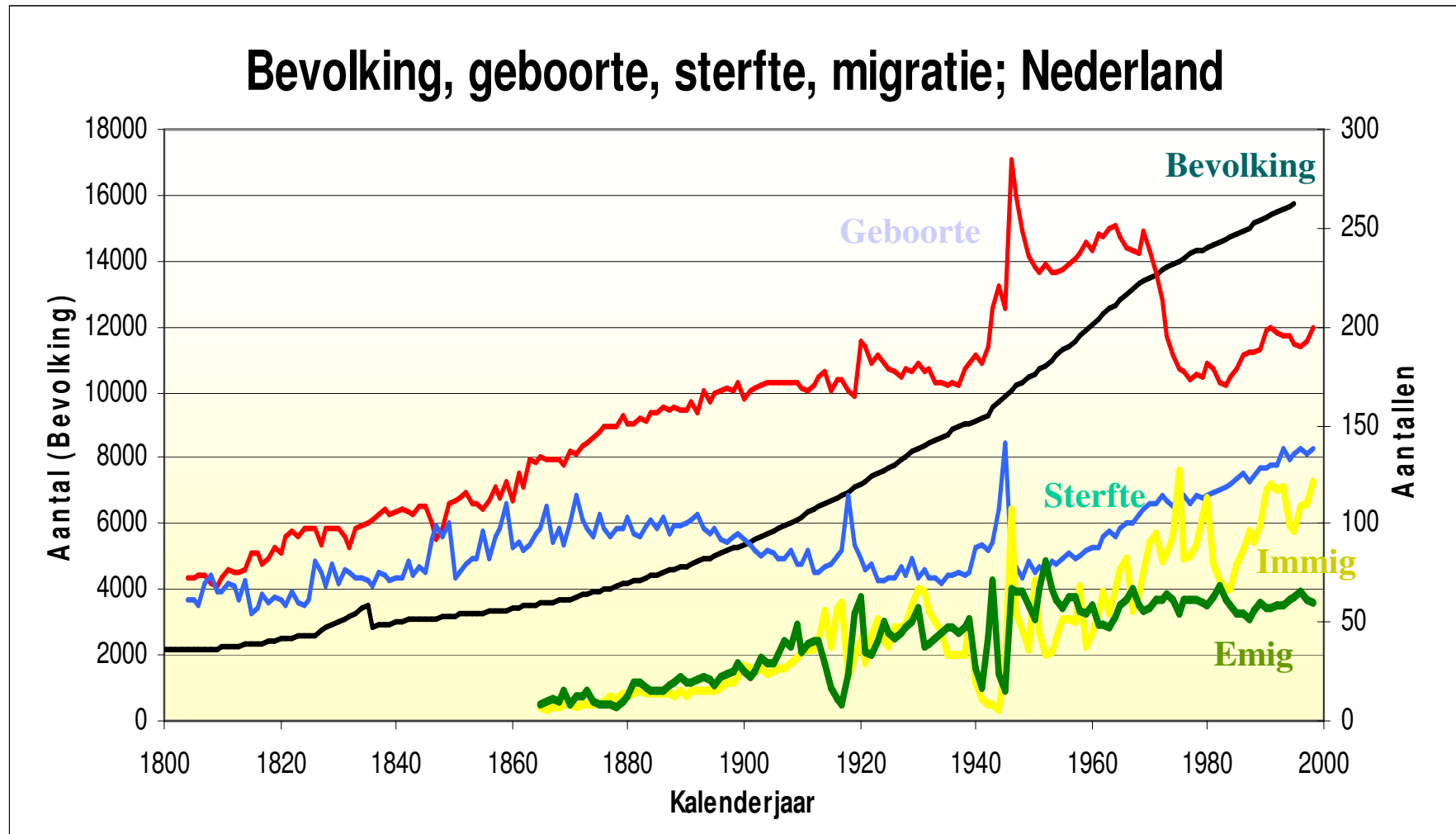
- Bevolkingsontwikkeling (samenstelling):
vergrijzing, generaties, huishoudens, allochtonen

- Onderzoek naar oorzaken / gevolgen



Inhoudsopgave

- Inwonertal
- Geboorte
- Sterfte
- Migratie
- Ontgroening / vergrijzing
- Huishoudensontwikkelingen
- Allochtoniteit

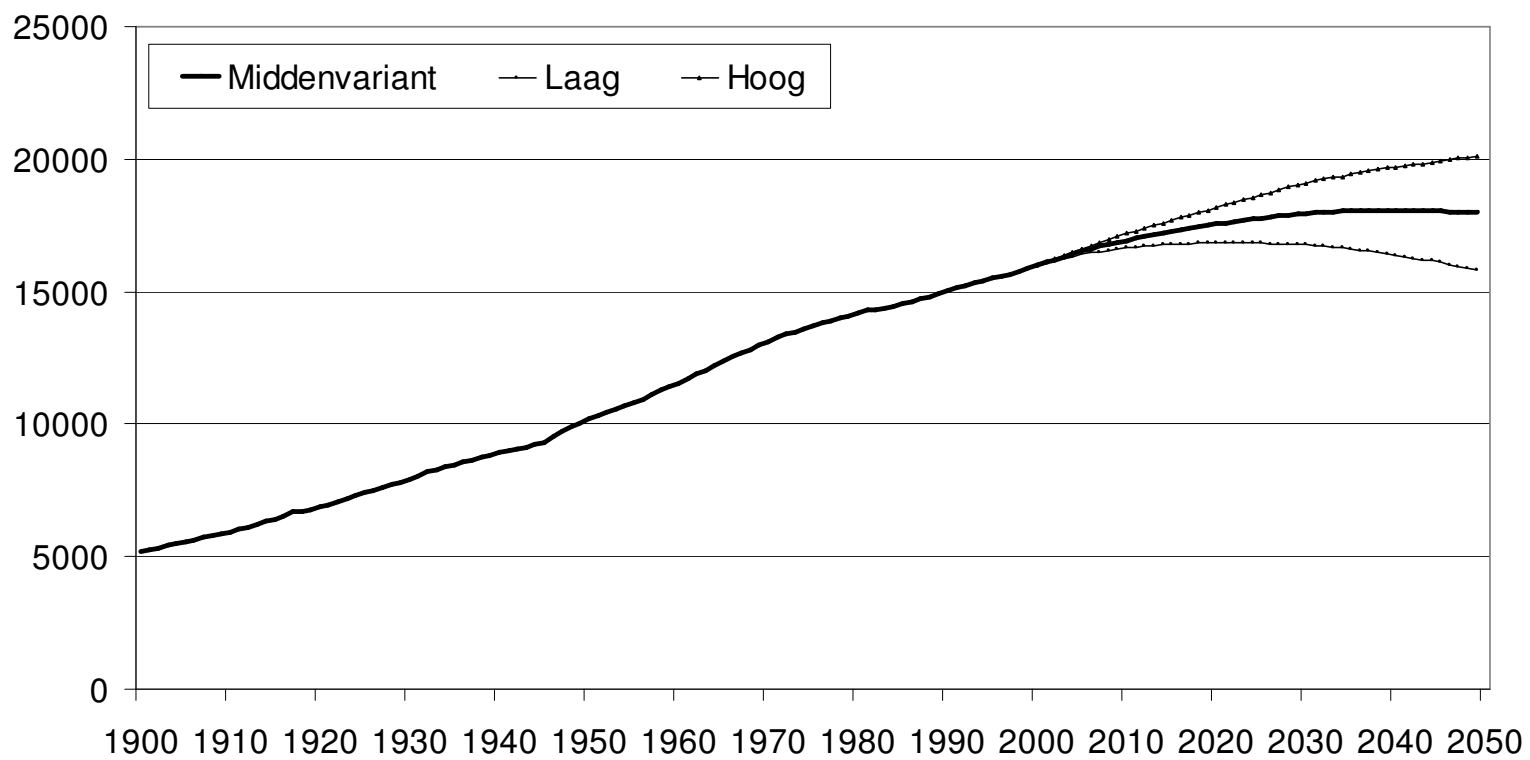


Bron: CBS Tweehonderd jaar statistiek in tijdreeksen, 1800 - 1999 [STATLINE]

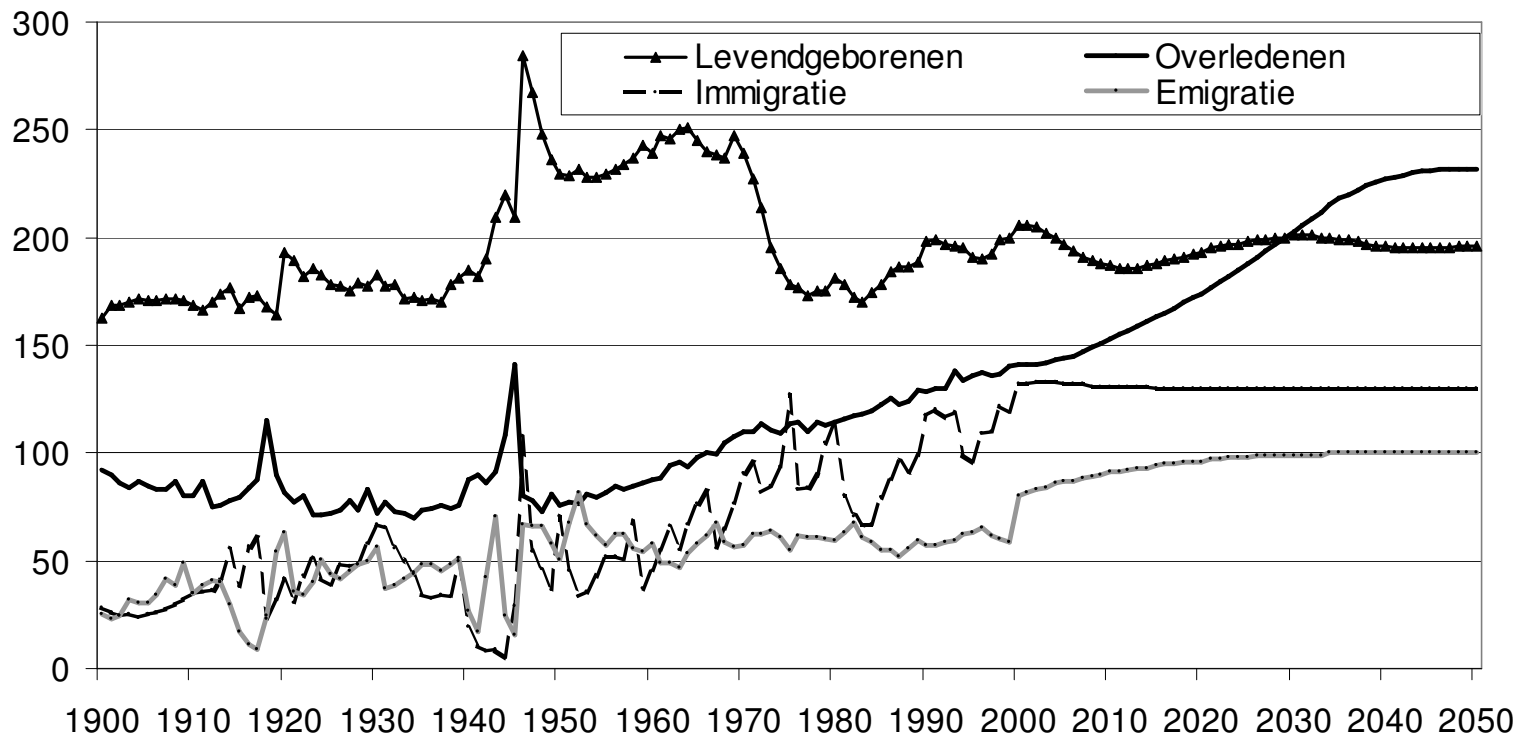
Hofstee, E.W. (1974) *De demografische ontwikkeling van Nederland sinds 1800*. In: H.J. Heeren en Ph. van Praag Van nu tot nul. Uitg. Het Spectrum, Utrecht, pp.36-75



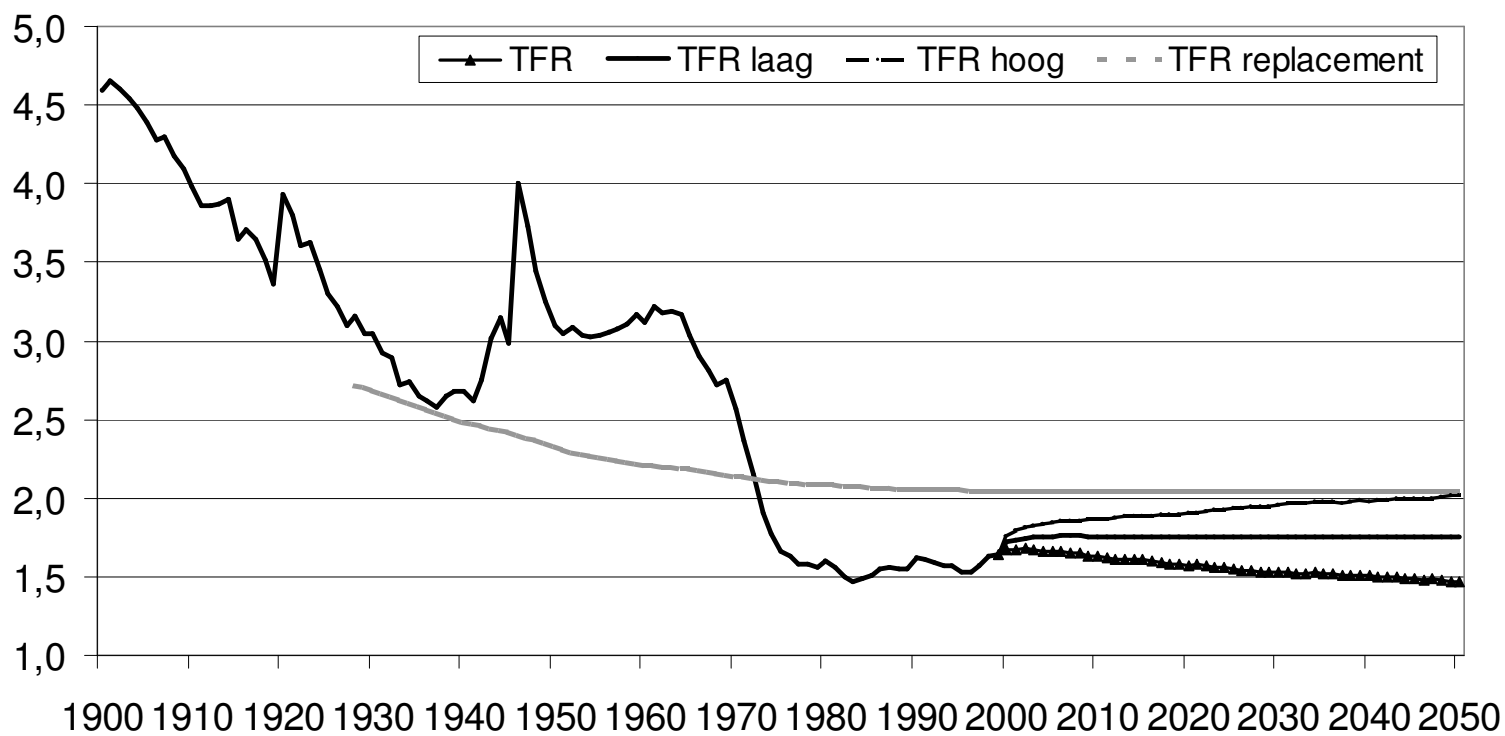
1. Inwonertal van Nederland, 1900-2050 (vanaf 2000 CBS-bevolkingsprognose)



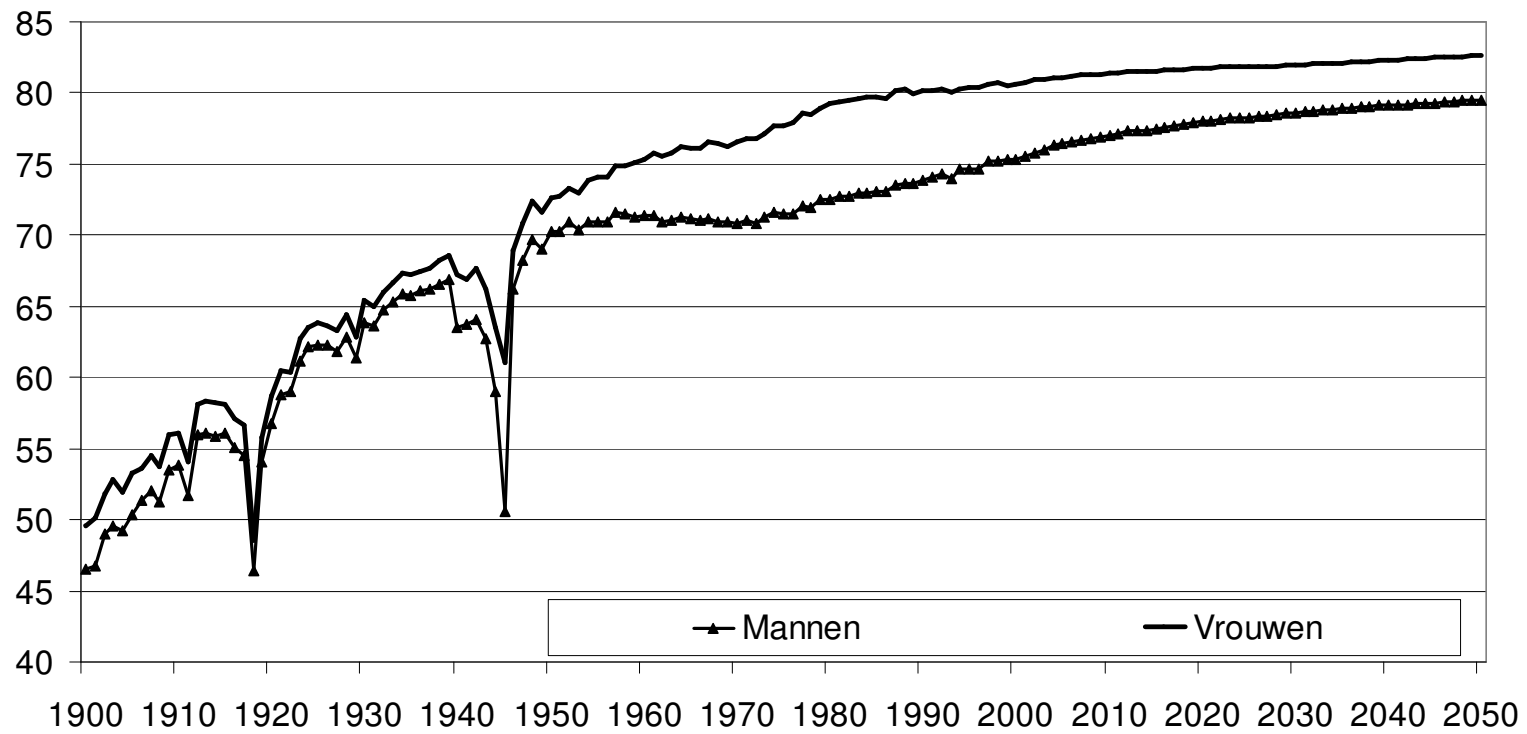
2. Levendgeborenen, overledenen, immi- en emigranten, 1900-2050 (vanaf 2000 midden variant CBS bevolkingsprognose)



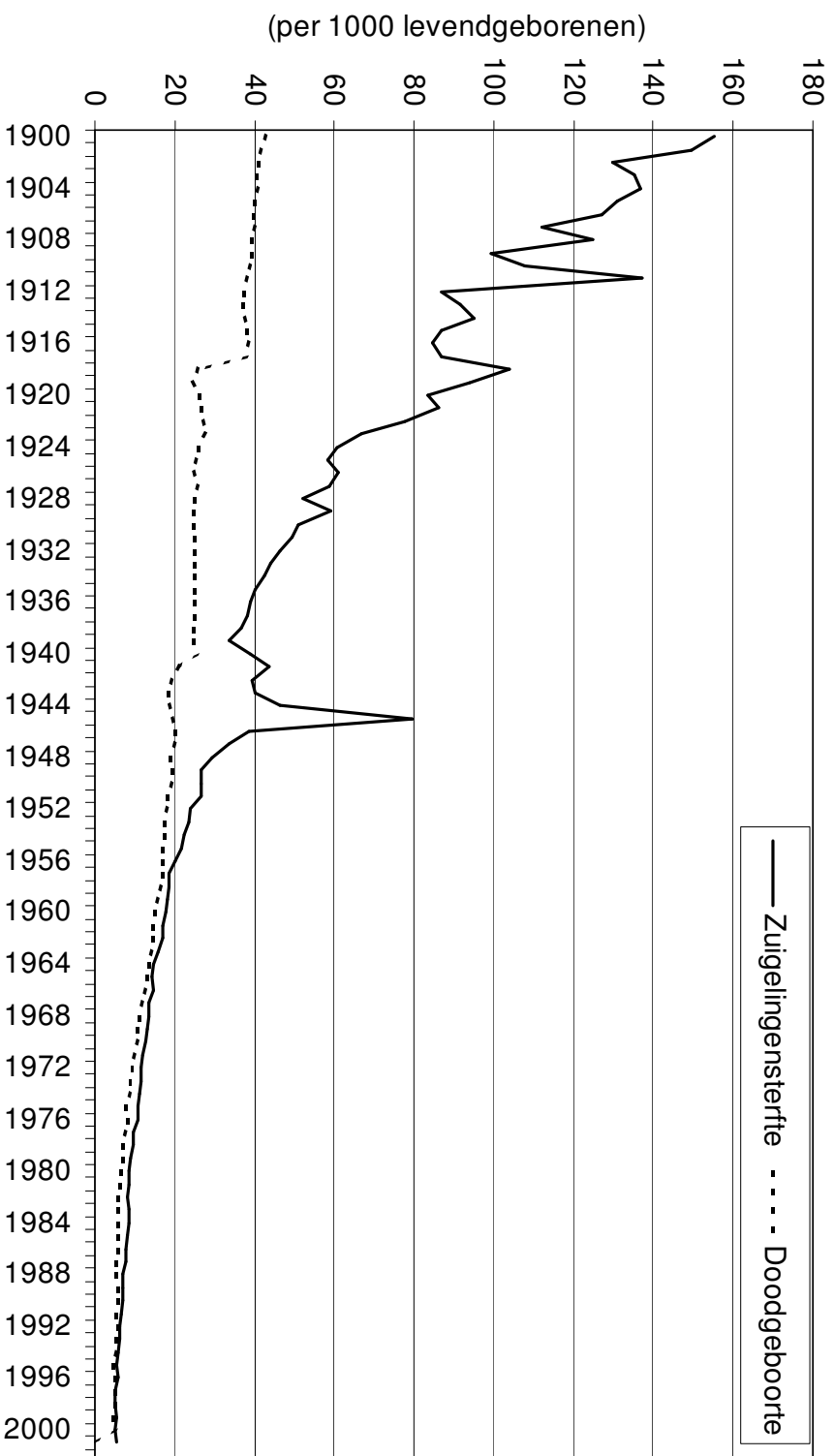
6. Kindertal per vrouw, 1900-2050 (vanaf 2000 varianten CBS bevolkingsprognose)



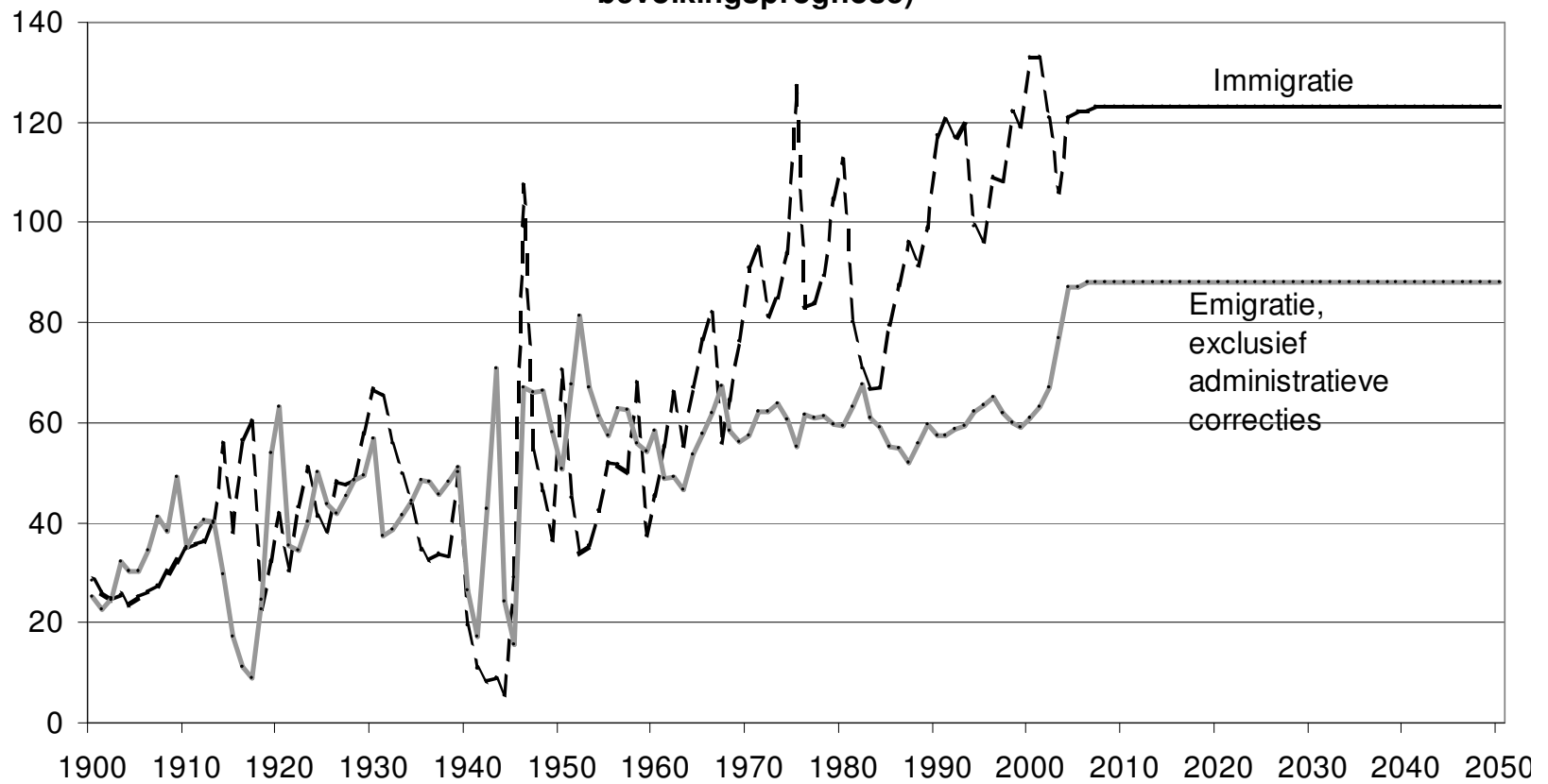
7. Levensverwachting van mannen en vrouwen, 1900-2050 (vanaf 2000 midden variant CBS bevolkingsprognose)



Zuigelingensterfte



**Immi- en emigranten, 1900-2050 (vanaf 2002 midden variant CBS
bevolkingsprognose)**

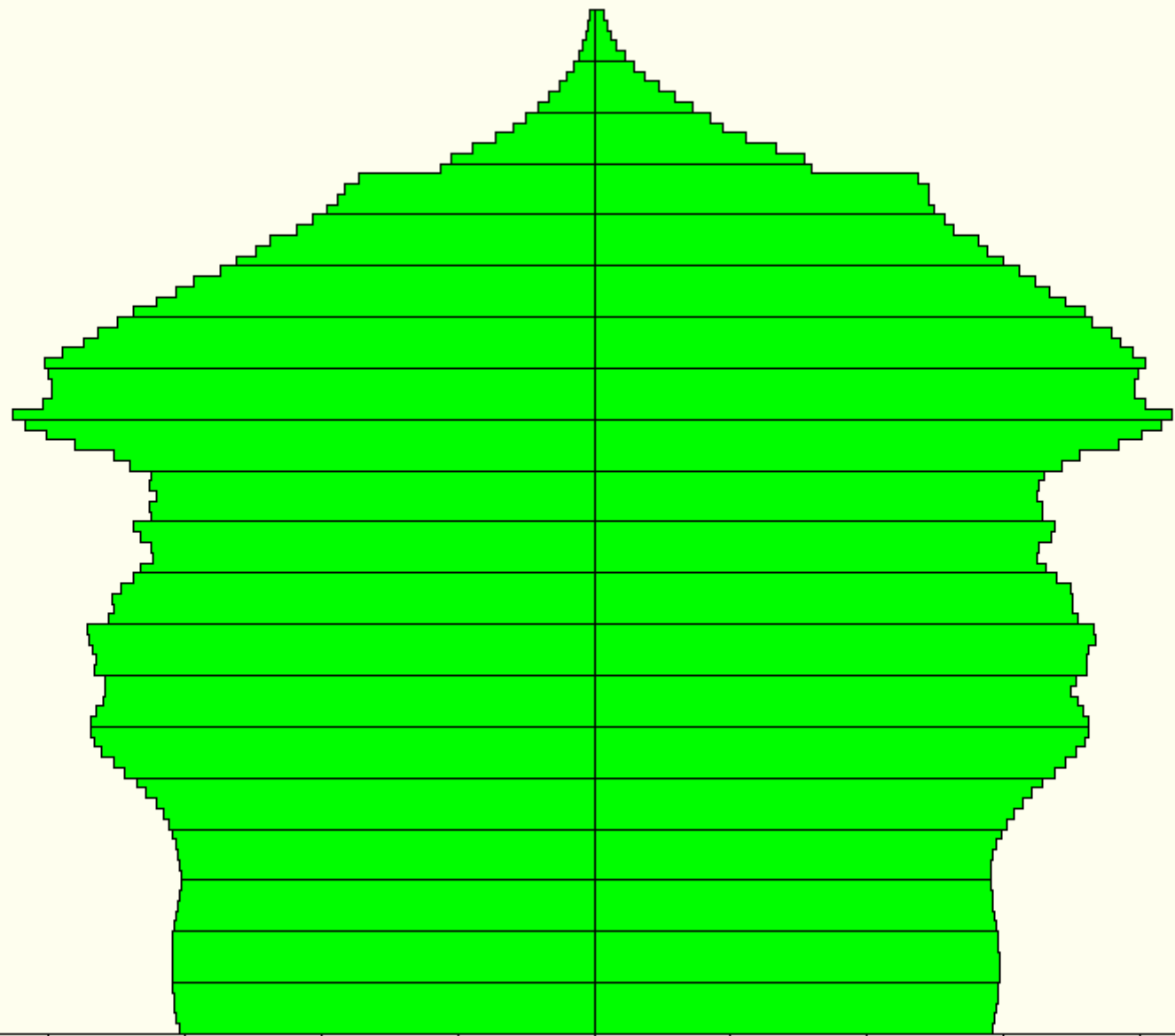


Vergrijzing en ontgroening

- NL thans relatief weinig vergrijsd tov EU (NL met 14% 65+jarigen versus EU met 16 %)
- NL snelle stijger tot 2030 (14% → 26%)
- Levensverwachting was relatief hoog tov EU maar we zakken nu naar middelmaat
- Lage en late vruchtbaarheid
- Ontgroening inmiddels gestopt: <15 jaar was in
 - » 1970 27%
 - » 1980 22%
 - » 1990 18%
 - » 2000 18%

Piramide 2030

- 95+
- 90-94
- 85-89
- 80-84
- 75-79
- 70-74
- 65-69
- 60-64
- 55-59
- 50-54
- 45-49
- 40-44
- 35-39
- 30-34
- 25-29
- 20-24
- 15-19
- 10-14
- 5-9
- 0-4



150.000

MANNEN

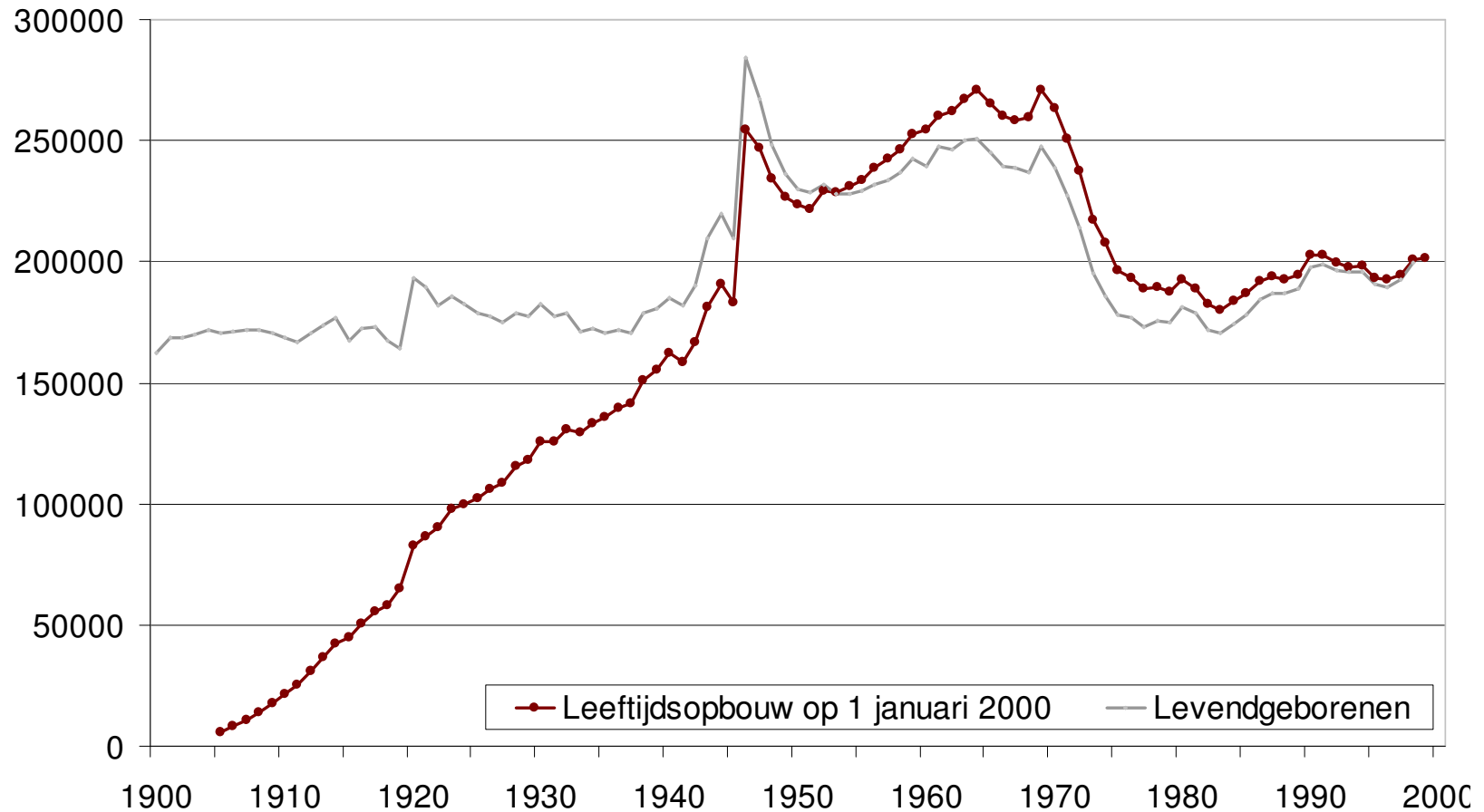
VROUWEN

150.000

100 jaar geschiedenis

- *Transversale en longitudinale* ontwikkelingen van de afgelopen eeuw komen in een bevolkingspiramide samen

Effect geboorte op leeftijdsopbouw



Bevolking en huishoudens, 2000-2030

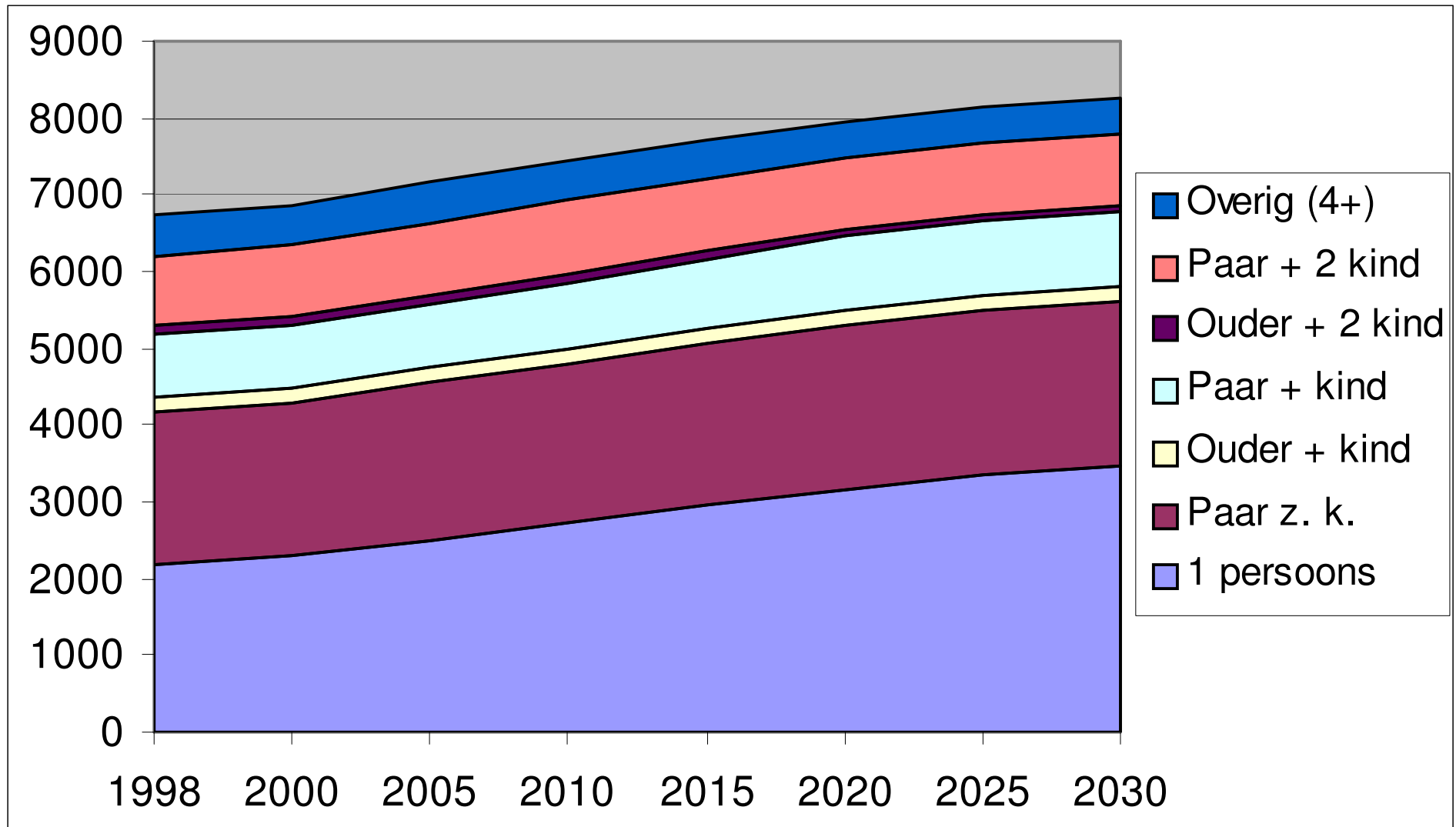
- Toename bevolking kleine 2 miljoen
- Toename ouderen 2 miljoen
- Toename allochtonen 2 miljoen
- Afname autochtonen < 65 jaar 2 miljoen
- Toename huishoudens 1,5 miljoen

- Huishoudens worden steeds kleiner:
 - 1960: 3,56 1980: 2,78 2000: 2,30

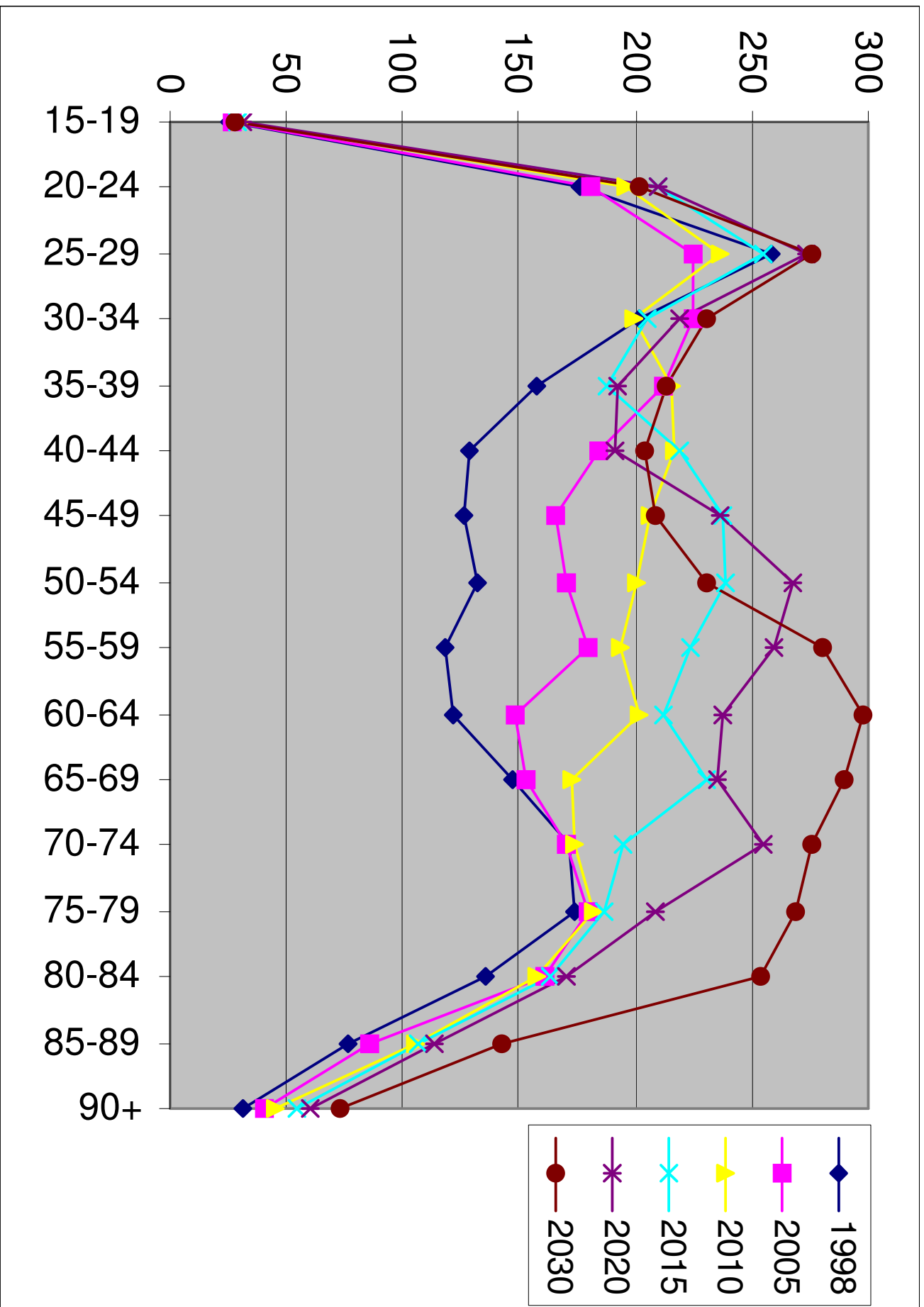
Verscheidenheid aan leefvormen

- Circa 1/3 *éénpersoonshuishoudens* (2,2 miljoen)
- Circa 1/3 samenwonende paren zonder kind (2,1 miljoen, waarvan 1 op de 3 niet-gehuwd samenwonend (700.000))
- Circa 1/3 samenwonende paren met kind (2,1 miljoen, waarvan 6% niet-gehuwd samenwonend)
- Circa 1/17 *éénouderhuishoudens* (400.000 = 6%)
- Kortom, 2,4 miljoen huishoudens met kinderen

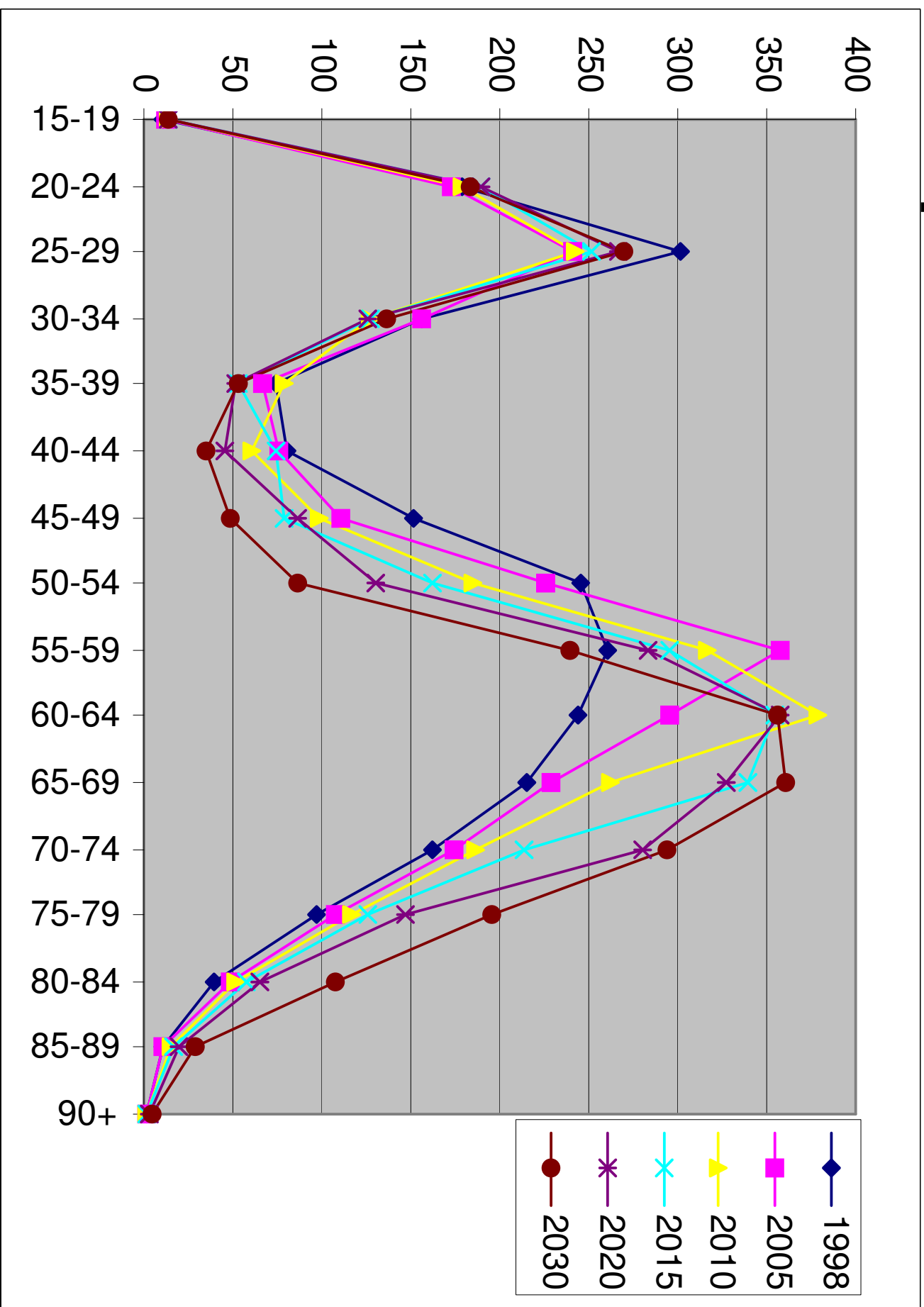
Huishoudens naar samenstelling, 1998-2030



1-persoonshuishoudens, 1998-2030

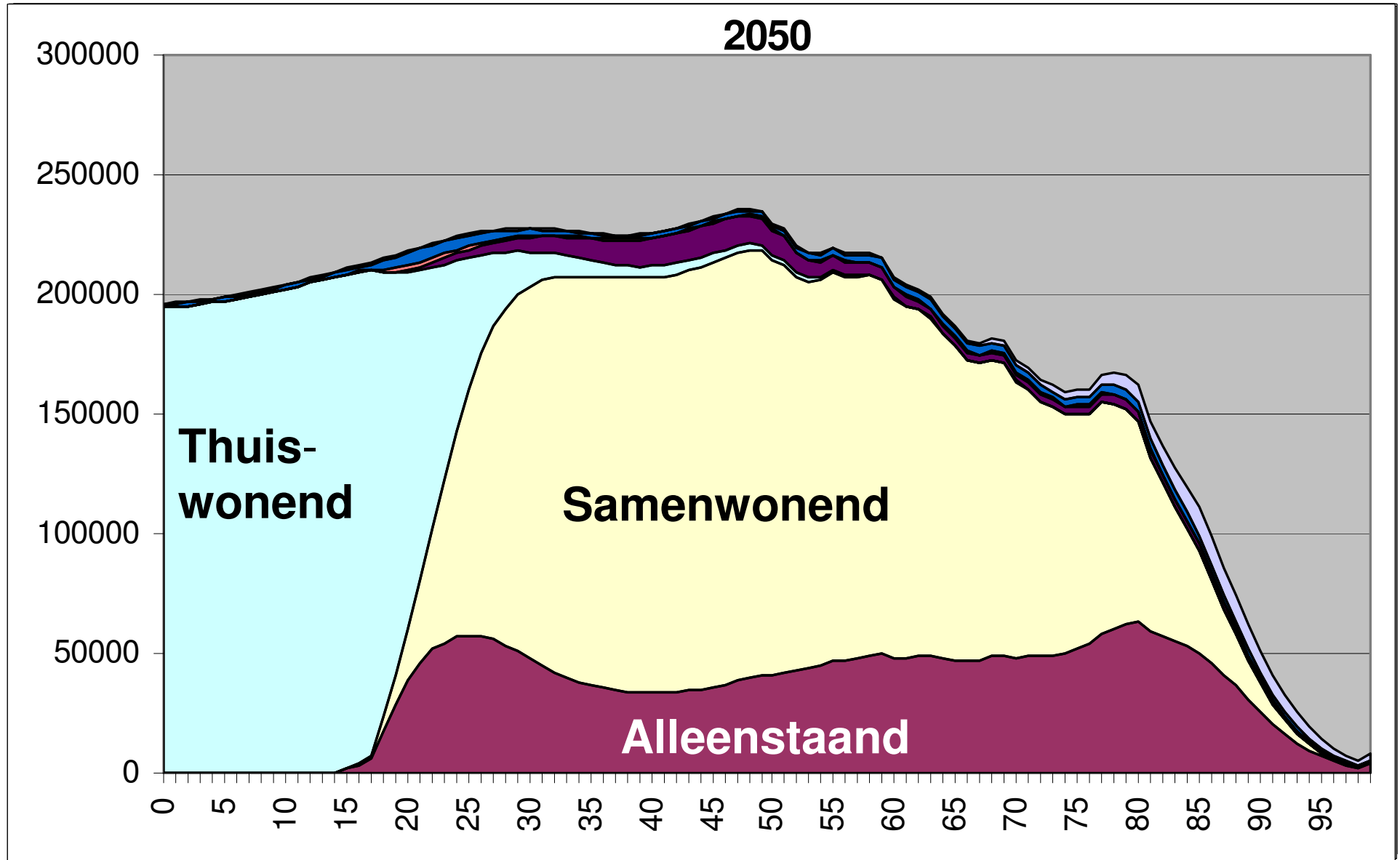


Twee-persoonshuishoudens, 1998-2030





Huishoudens



Allochtoniteit

- *Tabel. Aantal allochtonen naar herkomstland, 2001*

		Totaal	Percentage tweede generatie
• Allochtonen		2870225	48.12
• Niet-westers		1483175	37.40
• Westers	W	1387050	59.60
• Europa	W	1238680	54.05
• Afrika		436780	39.18
• Azië*)		657555	49.90
• Amerika	W	519810	38.74
• Oceanië	W	17400	64.17

- *) Niet-westers met uitzondering van Indonesië en Japan.



	»	Totaal	Percentage tweede generatie
• Afghanistan		26395	8.11
• België	W	113065	68.69
• China		32280	32.20
• Duitsland	W	398780	73.32
• Frankrijk	W	30905	47.73
• Indonesië	W	403895	65.60
• Irak		38190	11.81
• Italië	W	34530	51.93
• Joegoslavië (voormalig)	W	71440	24.76
• Marokko		272750	42.93
• Nederlandse Antillen + Aruba		117090	34.38
• Polen	W	30600	44.36
• Somalië		29630	26.76
• Sovjet-Unie (voormalig)	W	28695	25.06
• Spanje	W	30415	42.56
• Suriname		308825	40.18
• Turkije		319600	43.18
• Verenigd Koninkrijk	W	71905	40.32
• Verenigde Staten	W	28080	36.72

Belangrijk

- Groener + voller versus grijzer + minder vol
- Vergrijzing vooral een gevolg van veranderingen in geboortecijfers, veel minder van sterfte en nauwelijks van migratie
- Steeds individualistischer levensloop (van standaard naar keuze)
- Steeds meer alleenstaanden
- Steeds 'kleurrijker'

Verklaring: individualisering

- Grotere autonomie van het individu
 - Meer individuele opties en keuzevrijheid
 - Grotere differentiatie van leefstijlen en leefvormen
 - Langdurige verbintenissen ('commitments'): later en minder (uitstel en afstel)
 - Traditioneel huwelijk minder centraal
 - Minder binding met familie, levensbeschouwelijke organisaties (secularisatie)
- Normvervaging en minder duidelijke gedragscodes
 - Gedragscodes: permissiviteit

Verklaring: individualisering

- “Vroegere automatismen hebben plaats gemaakt voor een keten van afwegingen waarvan de uitkomst geruime tijd onzeker is” (Sociaal en Cultureel Rapport, 1998, p.4)
- “Marriage and procreation may come to be seen merely as experiences of an exploring, growing self and no longer as role and status positions” (Held, T. (1986), Institutionalization and deinstitutionalization of the life course. *Human Development*, Vol. 29, no. 3, p. 162)

Van standaardbiografie naar keuzebiografie

- Individuele afweging (versus maatschappelijke normen)
 - Afweging vereist predictie van gevolgen van gedrag → ‘Risico-analyse’ en ‘Life planning’
- Differentiatie → grote verscheidenheid aan trajecten in de levensloop
- Micro-marketing (inclusief ‘social marketing’ gericht op gedragsverandering)



Naar een biografische benadering

- Periode van gezinsvorming start later en wordt korter
- Periode waarin men betaalde arbeid verricht wordt korter
- Combineren van werk en zorg (synchronisatie: combineren in tijd; uitstel)
- Periode van chronische ziekte wordt korter (compressie van morbiditeit)
 - Risicofactoren

Leefvorm vrouwen: een biografische benadering

Onderzoek Gezinsvorming 1998, Nederland

<i>Woont bij ouders</i>	440	8
<i>Woont alleen</i>	986	18
Alleen, na verlaten ouderlijk huis	464	47
Alleen, na eerste samenwonen	172	17
Alleen, na tweede + samenwonen	56	6
Alleen, na eerste huwelijk	257	26
Alleen, na tweede huwelijk	37	4
<i>Woont samen</i>	782	14
Eerste keer	609	78
Tweede keer	161	21
Derde keer of meer	12	2
<i>Gehuwd</i>	3242	60
Eerste huwelijk	3038	94
Tweede of derde huwelijk	204	6
Totaal	5450	100

Bron data: CBS, OG98

Individuele levensloop

ID : 438	Geboren juli 1967					
Aantal fasen :		8				
		Aanvang van nieuwe fase in leven				Duur
Fase	Toestand	Maand	Jaar	CMC	Leeftijd	Maanden
1	Woont bij ouders	juli	1967	811	0.0	190
2	Woont samen 1	mei	1983	1001	15.8	37
3	Woont samen 2	juni	1986	1038	18.9	17
4	Woont alleen 1	november	1987	1055	20.3	31
5	Gehuwd 1	juni	1990	1086	22.9	18
6	Woont alleen 2	december	1991	1104	24.4	7
7	Gehuwd 2	juli	1992	1111	25.0	29
8	Woont alleen 3	december	1994	1140	27.4	42
9	Interview	juni	1998	1182	30.9	

CBS strategisch project “Sociale dynamiek”

Besluit

- Vergrijzing zet door
- Ontgroening stabiliseert
- Eénpersoonhuishoudens nemen verder toe
- Allochtonisering?
- Individualisering
 - Van standaardbiografie naar keuzebiografie
 - Biografische methode en longitudinale data: levensgeschiedenissen (loopbanen)